

Co všechno nás čeká na cestě k pěstounství?

1



Návštěva orgánu sociálně-právní ochrany dětí (OSPOD)

Na městském úřadě (OSPOD) se setkáte s pracovnící, která Vás bude provázet na Vaší cestě k náhradnímu rodičovství. Kdykoli se na ni můžete obrátit, kontaktní údaje jsou na zadní straně tohoto materiálu. Pracovnice Vám sdělí informace k náhradní rodinné péči a zodpoví Vaše případné otázky.

2



Shromáždění materiálů

Pracovnice Vám předá žádost a dokumenty, které je potřeba vyplnit. Tyto dokumenty si odnese doma, kde je v klidu vyplníte a seženete, co bude potřeba.

3



Druhá návštěva na městském úřadě

Přinesete pracovníci městského úřadu vyplněnou žádost a ostatní dokumenty. Společně doplníte, co Vám v dokumentech případně chybí. Domluvíte se na návštěvě pracovnice u Vás v domácnosti. Návštěva je naplánovaná podle časových možností Vašich a sociální pracovnice.

4



Návštěva u vás doma

Návštěva probíhá formou rozhovoru, mezi témata patří: sociálně - ekonomické podmínky Vaší rodiny, motivace k náhradnímu rodičovství, Vaše dětství, rodiče, zaměstnání, koníčky, současná rodina, Vaše sebereflexe atd. Po zkompletování spisu zasíláme Vaši žádost na krajský úřad.

5



Dopis z krajského úřadu

Zhruba do měsíce od obdržení spisové dokumentace obdržíte písemnou pozvánku z krajského úřadu, kde budou kontakty a informace o tom, co se bude dít dál.

6



Návštěva na úřadě

Pracovnice krajského úřadu a psycholožka Vás při rozhovoru na úřadě seznámí s celým procesem odborného posouzení a zprostředkování náhradní rodinné péče. V té době již bude vypracován posudek Vašeho zdravotního stavu posuzující lékařkou pro náhradní rodinnou péči ze zdravotních zpráv doložených ve vaší žádosti.

7



Písemný psychologický test a 1. konzultace

Psycholožka s Vámi bude hovořit o vaší současné i původní rodině, o tom proč chcete být pěstouny, jakému dítěti chcete nabídnout rodinu atd. Psychologické testy mohou probíhat i současně s přípravou.

8



Příprava

Dostanete informace o tom, co by měl pěstoun zvládnout či umět, vyzkoušíte si několik modelových situací v souvislosti s výchovou dětí, budete mít možnost se dozvědět i něco sami o sobě. Zjistíte, pro jaké typy dětí hledáme náhradní rodiče a z jakého prostředí tyto děti vycházejí, co vede nejčastěji k odebrání dětí z péče rodičů apod. Musíte splnit 48 hodin přípravy, příprava probíhá v rozsahu tří víkendů.

9



Posouzení rodiny

Setkáte se s psycholožkou, která bude hovořit s Vašimi dětmi a všichni společně se pak podíváte na fungování Vaší rodiny. Na to, zda jste všichni v rodině skutečně připraveni nabídnout sebe a rodinu "cizímu" dítěti. Posuzuje se také Vaše bezúhonnost a bezúhonnost členů rodiny starších 15 let opisem z rejstříku trestů“

10



Rozhodnutí

Z krajského úřadu dostanete písemné rozhodnutí o zařazení do evidence (o tom, jestli se v tuto chvíli můžete stát pěstounem, nebo ne).

11



Párování

Na krajském úřadu dojde k setkání řady odborníků a ti pro konkrétní dítě vyberou mezi zařazenými pěstouny tu nejvhodnější rodinu. Pokud se Vy stanete tou vybranou rodinou, bude Vás telefonicky kontaktovat pracovnice krajského úřadu.

12



Představení dítěte

S pracovníci a dalšími odborníky náhradní rodinné péče se potkáte na krajském úřadu, kde se dozvíte všechny informace, které v danou chvíli máme o dítěti a jeho rodině. Máte možnost se na cokoli zeptat a vzít si čas na rozmyšlenou. Naplánujeme první osobní setkání s dítětem a jeho pečující osobou.

13



Postupné seznamování

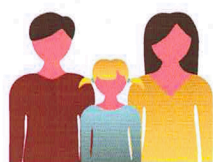
Potkáte se s lidmi, kteří o dítě pečují, nastavíte si plán setkávání, opakovaně se setkáte s dítětem a pokud budete chtít převzít dítě do pěstounské péče, podáte návrh k soudu.

14



Svěření do péče

S podáním návrhu Vám může pomoci vaše sociální pracovnice z městského úřadu, nebo z úřadu zastupujícího dítě, případně pracovník neziskové organizace, se kterou chcete uzavřít dohodu o doprovázení. (Spolupráci s doprovázející organizací můžete navázat už během seznamování s dítětem, po svěření do péče je to nutnost.)



Jste u konce cesty, ale nejste na nic sami!

Vždycky se můžete obrátit na svou pracovnici z městského úřadu nebo z doprovázející organizace. Jak OSPOD, tak doprovázející organizace s vámi budou nadále spolupracovat a podporovat vaší rodinu.

Kontakt na naši pracovnici:

