

**Návrh Změny č.1B a č.1C územního plánu
Horažďovice**

**VYHODNOCENÍ VLIVŮ NA UDRŽITELNÝ ROZVOJ
ÚZEMÍ PODLE PŘÍLOHY STAVEBNÍHO ZÁKONA**



Část A

**VYHODNOCENÍ VLIVŮ ÚZEMNÍHO PLÁNU NA
ŽIVOTNÍ PROSTŘEDÍ PODLE PŘÍLOHY
STAVEBNÍHO ZÁKONA (SEA)**

VYHODNOCENÍ VLIVŮ ZMĚNY Č. 1B A Č.1C ÚZEMNÍHO PLÁNU HORAŽĎOVICE NA ŽIVOTNÍ PROSTŘEDÍ PODLE PŘÍLOHY STAVEBNÍHO ZÁKONA

Zpracovatelé vyhodnocení:

EIA SERVIS s.r.o.
U Malše 20
370 01 České Budějovice



Atelier M.A.A.T, s.r.o.
Převrátilská 330/15, Tábor

Odpovědný zástupce zpracovatele:

RNDr. Vojtěch Vyhnálek CSc., jednatel
držitel autorizace dle § 19 zákona č. 100/2001 Sb., o
posuzování vlivů na životní prostředí, osvědčení MŽP č.j.
2721/4692/OEP/92/93, prodlouženo č.j. 45099/ENV/06,
108951/ENV/10, EIA SERVIS s.r.o.

Hlavní řešitelé:

Mgr. Pavla Dušková, držitel osvědčení odborné způsobilosti
pro oblast posuzování vlivů na veřejné zdraví dle §19 odst.1
zákona č. 100/2001 Sb.,č.j. 34758-OVZ-32.0-8.9.08 ze dne
19.12.2008, prodloužení osvědčení č.j. 47601-OVZ-32.0-
22.5.13 ze dne 19.12.2013, EIA SERVIS s.r.o.

Bc. Bára Baňárová, Atelier M.A.A.T, s.r.o.

Spolupráce:

Ing. Alexandra Čurnová, EIA SERVIS s.r.o., Č. Budějovice
Mgr. Alexandra Příbylová, EIA SERVIS s.r.o., Č. Budějovice
Mgr. Radomír Mužík, EIA SERVIS s.r.o., Č. Budějovice

Zpracovatel územního plánu

Atelier M.A.A.T, s.r.o.
Převrátilská 330/15, Tábor

Hlavní projektant: Ing. arch. Martin Jirovský, Ph.D.

Listopad 2014

OBSAH

Obsah.....	3
Úvod	5
1.Stručné shrnutí obsahu a hlavních cílů územního plánu, vztah k jiným koncepcím	6
1.1. Stručné shrnutí obsahu Změn č.1B a č.1C územního plánu Horažďovice	6
1.2. Vztah k jiným koncepcím.....	8
2. Zhodnocení vztahu územního plánu k cílům ochrany životního prostředí přijatým na vnitrostátní úrovni	10
2.1. Zhodnocení vztahu Změn č. 1B a č.1C ÚP Horažďovice k cílům ochrany životního prostředí na celostátní úrovni.....	11
2.2. Zhodnocení vztahu Změn č. 1B a č. 1C ÚP Horažďovice k cílům ochrany životního prostředí na regionální úrovni	12
2.3. Zhodnocení vztahu Změn č. 1B a č. 1C ÚP Horažďovice k cílům ochrany životního prostředí na lokální úrovni.....	15
3. Údaje o současném stavu životního prostředí v řešeném území a jeho předpokládaném vývoji, pokud by nebyly uplatněny změny č. 1B a č. 1C územního plánu Města Horažďovice	17
3.1. Vymezení řešeného území	17
3.2. Informace o jednotlivých složkách životního prostředí v řešeném území.....	18
3.2.1. Ovzduší a klima	18
3.2.2. Voda	19
3.2.3. Půda	20
3.2.4. Geomorfologie a geologické podmínky	21
3.2.5. Příroda a krajina	21
3.2.6. Kulturní a historické hodnoty území	24
3.3. Předpokládaný vývoj životního prostředí v dotčeném území bez provedení koncepce.....	25
4. Charakteristiky životního prostředí, které by mohly být uplatněním změn č. 1B a č.1C územního plánu Města Horažďovice významně ovlivněny	26
5. Současné problémy a jevy životního prostředí, které by mohly být uplatněním změn č. 1B a č. 1C územního plánu Města Horažďovice významně ovlivněny, zejména s ohledem na zvláště chráněná území a ptačí oblasti	29
6. Zhodnocení stávajících a předpokládaných vlivů navrhovaných variant územního plánu, včetně vlivů sekundárních, synergických, kumulativních, krátkodobých, střednědobých a dlouhodobých, trvalých a přechodných, kladných a záporných	31
6.1. Vlivy na obyvatelstvo a veřejné zdraví	31
6.2. Vlivy na biologickou rozmanitost, faunu a flóru	34
6.3. Vlivy na půdu.....	35
6.4. Vlivy na horninové prostředí.....	36
6.5. Vlivy na povrchové a podzemní vody.....	36
6.6. Vlivy na ovzduší a klima.....	37
6.7. Vlivy na hmotné statky a kulturní dědictví včetně dědictví architektonického a archeologického	38
6.8. Vlivy na krajinu	39
6.9. Sekundární, synergické a kumulativní vlivy	39

7. Porovnání zjištěných nebo předpokládaných kladných a záporných vlivů podle jednotlivých variant řešení a jejich zhodnocení, Srozumitelný popis použitých metod vyhodnocení včetně jejich omezení	43
7.1. Porovnání vlivů podle jednotlivých variant řešení a jejich zhodnocení	43
7.2. Popis použitých metod vyhodnocení včetně jejich omezení	43
8. Popis navrhovaných opatření pro předcházení, snížení nebo kompenzaci všech zjištěných nebo předpokládaných závažných záporných vlivů na životní prostředí	45
9. Zhodnocení způsobu zapracování vnitrostátních cílů ochrany životního prostředí do územního plánu a jejich zohlednění při výběru variant řešení.....	47
10. Návrh ukazatelů pro sledování vlivu územně plánovací dokumentace na životní prostředí	48
11. Návrh požadavků na rozhodování ve vymezených plochách a koridorech z hlediska minimalizace negativních vlivů na životní prostředí.....	48
12. Netechnické shrnutí výše uvedených údajů	49

ÚVOD

Vyhodnocení Změny č. 1 částí B a C Územního plánu města Horažďovice probíhá na základě stanoviska Odboru životního prostředí Krajského úřadu Plzeňského kraje č.j. ŽP/9351/12, ze dne 20.11.2020 k upřesněnému zadání změny č. 1 územního plánu Horažďovice. Po jednání s dotčeným orgánem a po projednání v pracovní skupině rady města Horažďovice rozšířené o členy zastupitelstva města bylo odsouhlaseno formální rozdělení návrhu zadání změny č.1 územního plánu Města Horažďovice na 3 dílčí změny s ohledem na potřebnost hodnocení vlivu na životní prostředí. Vývoj se nakonec ustálil na 3 segmentech a to :

Část změny č.1 nevyžadující posuzování vlivu na životní prostředí (označeno jako změna 1A)

Část změny č.1 vyžadující posuzování vlivu na životní prostředí (záměr Z4 – Areál volného času (motokrosová dráha) a plocha pro recyklaci a záměr Z65 Přeložka silnice I/22) (označeno jako změna 1B)

Část změny č.1 vyžadující posuzování vlivu na životní prostředí (Záměr Z28 – Plocha pro těžbu štěrkopísku) (označeno jako změna 1C)

1.STRUČNÉ SHRNTÍ OBSAHU A HLAVNÍCH CÍLŮ ÚZEMNÍHO PLÁNU, VZTAH K JINÝM KONCEPCÍM

1.1. Stručné shrnutí obsahu Změn č.1B a č.1C územního plánu Horažďovice

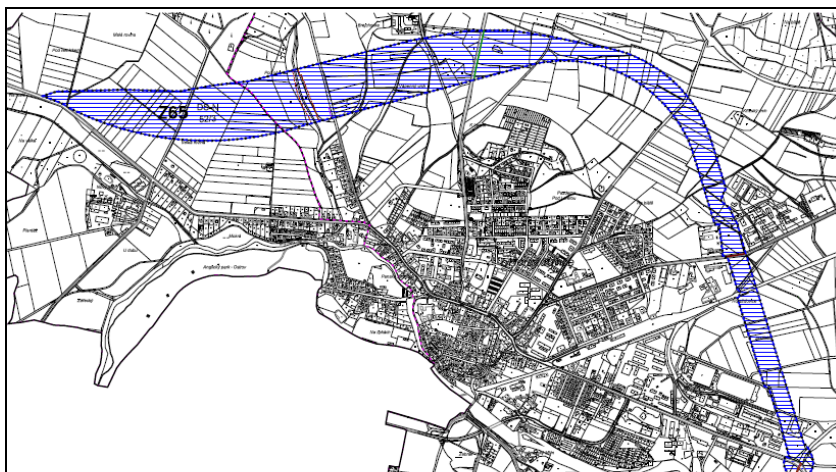
Předmětem hodnocení vlivů na životní prostředí (SEA) jsou části B a C 1. změny územního plánu Horažďovice. Jedná se o návrh následujících ploch a koridorů:

TABULKA 1: PŘEHLED ŘEŠENÝCH PLOCH A KORIDORŮ

Označení	Lokalita	Funkční využití	Plánované využití	Podmínky pro využití ploch
Z65	DS-N-52 52/3	Dopravní infrastruktura - silnice	Přeložka silnice I/22	- Zajistit prostupnost stávajících komunikací
Z4	RN-N-53 53/1	Plocha rekreace - přírodní	Areál volného času (motokrosová dráha) a plocha pro recyklaci	- Dopravní napojení po stávající komunikaci - areál terénních úprav pro motokros situovat za pohledovou hranu vůči sídlu Horažďovice
Z28	V-N-54 54/1	Plocha výroby	těžba štěrkopísků	- Dopravní napojení po navržené komunikaci - intenzita dopravního zatížení nezvýší frekvenci dopravy v sídle Horažďovice- Předměstí
Z28	V-N-54 54/2	Plocha výroby	těžba štěrkopísků	- Dopravní napojení po navržené komunikaci - intenzita dopravního zatížení nezvýší frekvenci dopravy v sídle Horažďovice- Předměstí

Z65 – Přeložka silnice I/22

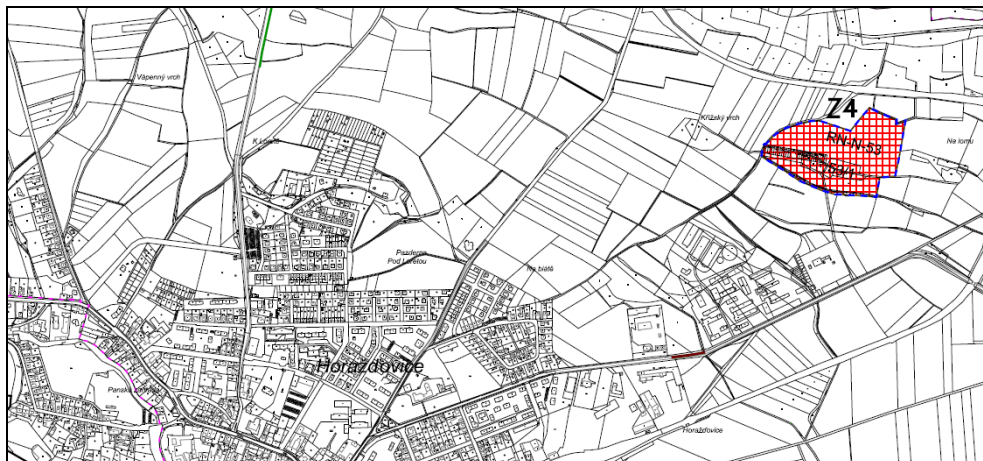
Jedná se o veřejně prospěšnou stavbu obchvatu Horažďovic, která je vymezena také v Zásadách územního rozvoje Plzeňského kraje (ZÚR PK). V platném územním plánu je stavba vymezena formou konkrétní linie. Nově je ve změně č. 1 obchvat vymezen širším koridorem.



Obrázek č. 1: Vymezení plochy Z65

Z4 – Areál volného času (motokrosová dráha) a plocha pro recyklaci

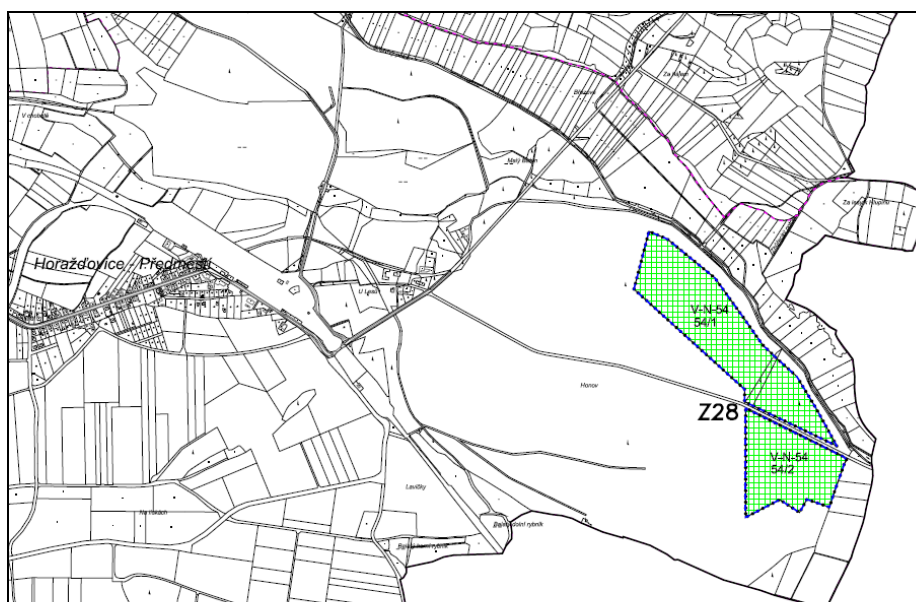
Jedná se o nový záměr umístění motokrosová dráhy a deponie biologických odpadů, zeminy a kamenin severovýchodně od centra Horažďovic k železniční trati č. 190.



Obrázek č. 2: Vymezení plochy Z4

Z28 – Těžba štěrkopísků

Plocha pro těžbu štěrkopísku je vymezena v západní části zájmového území v pravobřežní části Březového potoka. Jedná se o dvě dílčí plochy, které jsou od sebe odděleny komunikací II/139. Větší část je severně komunikace, menší část jižně.



Obrázek č. 3: Vymezení plochy Z25

Záměr byl pod názvem „Činnost prováděná hornickým způsobem na ložisku štěrkopísku Horažďovice (D3088400)“ posouzen z hlediska vlivů na životní prostředí dle zákona č. 100/2001 Sb. (EIA). Krajský úřad Plzeňského kraje, odbor životního prostředí vydal kladné stanovisko k posouzení vlivů provedení záměru na životní prostředí dne 12.1.2005 č.j. ZP/478/05.

Změny č.1B a č.1C jsou navrženy v jedné variantě.

1.2. Vztah k jiným koncepcím

V této kapitole je vyhodnocen vztah k nadřazeným ÚPD tj. k Politice územního rozvoje (PÚR) a k Zásadám územního rozvoje Plzeňského kraje (ZÚR PK). V kapitole je vyhodnocen vztah posuzovaného záměru s výše uvedenými koncepcemi. Vztah je vyhodnocen tabulkově pro vybrané priority daného dokumentu.

Hodnocení je provedeno pomocí následující stupnice:

v souladu	+
v rozporu	-
není možno určit	?
není řešeno v rámci ÚPD, neutrální vliv	0

V případě potřeby je hodnocení opatřeno komentářem.

Vztah k Politice územního rozvoje

V současné době je pro území České republiky schválena Politika územního rozvoje České republiky 2008. PÚR stanovuje republikové priority. Vybrané priority související s dotčeným územím a řešenými záměry jsou uvedeny v následující tabulce:

TABULKA 2: VZTAH K PRIORITÁM PÚR ČR

Priorita	Hodnocení	Komentář
Ve veřejném zájmu chránit a rozvíjet přírodní, civilizační a kulturní hodnoty území, včetně urbanistického, architektonického a archeologického dědictví.	0/-	Záměr představuje zásah do volné krajiny. Návrh respektuje civilizační a kulturní hodnoty území.
Při stanovování způsobu využití území v územně plánovací dokumentaci dávat přednost komplexním řešením před uplatňováním jednostranných hledisek a požadavků, které ve svých důsledcích zhoršují stav i hodnoty území. Při řešení ochrany hodnot území je nezbytné zohledňovat také požadavky na zvyšování kvality života obyvatel a hospodářského rozvoje území.	0/+	Záměry mohou přispět k hospodářskému rozvoji území.
Vytvářet v území podmínky k odstraňování důsledků náhlých hospodářských změn lokalizací zastavitelných ploch pro vytváření pracovních příležitostí, zejména v regionech strukturálně postižených a hospodářsky slabých a napomoci tak řešení problémů v těchto územích	+	Záměr těžby štěrkopísku lze považovat za odpovídající aktivitu této priority.
Vytvářet předpoklady pro polyfunkční využívání opuštěných areálů a ploch (tzv. brownfields průmyslového, zemědělského, vojenského a jiného původu). Hospodárně využívat zastavěné území (podpora přestaveb revitalizací a sanací území) a zajistit ochranu nezastavěného území (zejména zemědělské a lesní půdy) a zachování veřejné zeleně, včetně minimalizace její fragmentace.	-	Záměry neumožňují využívat brownfields. Záměry na plochách Z4 a Z65 redukuje zemědělské půdy v rozpětí II. – V. třídy ochrany.
Rozvojové záměry, které mohou významně ovlivnit charakter krajiny, umísťovat do co nejméně konfliktních lokalit a následně podporovat potřebná kompenzační opatření.	+	Umístění řešených záměrů bylo prověřeno s ohledem na

		minimalizaci negativních vlivů na okolí.
Vymezit a chránit ve spolupráci s dotčenými obcemi před zastavěním pozemky nezbytné pro vytvoření souvislých ploch veřejně přístupné zeleně (zelené pásy) v rozvojových oblastech a v rozvojových osách a ve specifických oblastech, na jejichž území je krajina negativně poznamenána lidskou činností, s využitím její přirozené obnovy; cílem je zachování souvislých pásů nezastavěného území v bezprostředním okolí velkých měst, způsobilých pro nenáročné formy krátkodobé rekreace a dále pro vznik a rozvoj lesních porostů a zachování prostupnosti krajiny.	0	
Vytvářet podmínky pro rozvoj a využití předpokladů území pro různé formy cestovního ruchu (např. cykloturistika, agroturistika, poznávací turistika), při zachování a rozvoji hodnot území. Podporovat propojení míst, atraktivních z hlediska cestovního ruchu, turistickými cestami, které umožňují celoroční využití pro různé formy turistiky (např. pěší, cyklo, lyžařská, hipo).	0/+	Záměr realizace motokrosového areálu tuto prioritu PÚR částečně naplňuje.
Vytvářet podmínky pro zlepšování dostupnosti území rozšiřováním a zkvalitňováním dopravní infrastruktury s ohledem na potřeby veřejné dopravy a požadavky ochrany veřejného zdraví, zejména uvnitř rozvojových oblastí a rozvojových os. Možnosti nové výstavby posuzovat vždy s ohledem na to, jaké vyvolá nároky na změny veřejné dopravní infrastruktury a veřejné dopravy. Vytvářet podmínky pro zvyšování bezpečnosti a plynulosti dopravy, ochrany a bezpečnosti obyvatelstva a zlepšování jeho ochrany před hlukem a emisemi, s ohledem na to vytvářet v území podmínky pro environmentálně šetrné formy dopravy (např. železniční, cyklistickou).	+	Záměr na ploše Z65 (Přeložka silnice I/22) - zkvalitňuje dopravní infrastrukturu. Město Horažďovice má zavedenou železniční síť i veřejnou autobusovou dopravu.
Vytvářet podmínky pro preventivní ochranu území a obyvatelstva před potenciálními riziky a přírodními katastrofami v území (záplavy, sesuvy půdy, eroze atd.) s cílem minimalizovat rozsah případných škod.	0/-	Realizací aktivit ve svahových partiích se zvyšuje riziko erozí a sesuvů půdy.
Vymezovat zastavitelné plochy v záplavových územích a umisťovat do nich veřejnou infrastrukturu jen ve zcela výjimečných a zvlášť odůvodněných případech. Vymezovat a chránit zastavitelné plochy pro přemístění zástavby z území s vysokou mírou rizika vzniku povodňových škod.	+	Plochy změn nejsou vymezeny v záplavových územích.
Pro zajištění kvality života obyvatel zohledňovat nároky dalšího vývoje území, požadovat jeho řešení ve všech potřebných dlouhodobých souvislostech, včetně nároků na veřejnou infrastrukturu.	0/+	Záměr rozvíjí dopravní infrastrukturu.
Úroveň technické infrastruktury, zejména dodávku vody a zpracování odpadních vod je nutno koncipovat tak, aby splňovala požadavky na vysokou kvalitu života v současnosti i v budoucnosti.	0	

Vztah k Zásadám územního rozvoje Plzeňského kraje (ZÚR PK)

ZÚR PK byly schváleny Zastupitelstvem Plzeňského kraje usnesením č. 834/08. Nabyly účinnosti 17.10.2008. Obchvat Horažďovic je v ZÚR Plzeňského kraje uveden jako veřejně prospěšná stavba 22/11.

Z hlediska ochrany přírodních hodnot a životního prostředí stanovuje ZÚR PK následující priority:

TABULKA 3: VZTAH K PROIORITÁM ZÚR PK V OBLASTI OCHRANY KRAJINNÝCH HODNOT A ŽP

Priority	Hodnocení	Komentář
Posouzení návrhů na využití území z hlediska jejich vlivů na životní prostředí a navržená území soustavy NATURA 2000	+	Předložené hodnocení tuto prioritu naplňuje.
Změnami v území vytvářet podmínky pro posílení stability osídlení a hospodářské výkonnosti Plzeňského kraje, zejména ve specifických oblastech se sociálně ekonomickými problémy a v rozvojových oblastech, které představují přirozené póly ekonomického rozvoje území	+	Navržené změny mohou přispět k hospodářskému rozvoji oblasti.
V sídlech je nutné lokalizaci a koncentraci vybavenosti regulovat především s ohledem na dopravní předpoklady území a další funkce (zejména vytváření souvislých ploch veřejné zeleně, památkovou ochranu a zachování civilizačních a kulturních hodnot)	0/+	Řešené záměry jsou umístěny mimo sídlo. Záměr na ploše Z65 (Přeložka silnice I/22) řeší dopravní situaci ve městě.
K vymezení nových rozvojových ploch na pozemcích, které jsou součástí ZPF, přistupovat až po využití vnitřní rezerv sídel, areálů „brownfields“ a intenzifikaci využití stávajících podnikatelských areálů	-	Navržené záměry představují zábor ZPF.
Racionálním využitím území minimalizovat negativní dopady hospodářského rozvoje, zejména na životního prostředí	0/+	Rozsah řešených změn lze považovat za racionální.
Při urbanistickém rozvoji a intenzifikaci využití zastavěného území minimalizovat fragmentaci krajiny a vytvořit podmínky ke zvyšování biodiverzity krajiny	-	Změny nepřispějí ke zvyšování biodiverzity, částečně dochází k fragmentaci krajiny.
Rozvíjet základní dopravní osu kraje - IV. A transevropský multimodální koridor dálnice D 5 a železniční trati č. 170 a navazující optimalizovanou radiální síť silnic I. třídy číslo 20, 26 a 27, doplněnou o celostátní obvodové silnice č.19, propojený tah silnic č. 21 a 22, vymezený aglomerační okruh a železniční trati č. 180, 190 a 183	+	Přeložka silnice I/22 je vymezena v ZÚR jako VPS.
K ochraně volné krajiny je nutné podporovat intenzifikaci využití zastavěných a zastavitelných ploch	-	Charakter záměrů nedovoluje využití zastavěných a zastavitelných ploch.
V územích ostatních je třeba chránit základní krajinné matrice, přirozené osy a dominanty krajiny	0	
Krajinné dominanty, veduty a ohraničující horizonty je třeba chránit před změnami, které by mohly jejich působení v krajině poškodit. Jednotlivé záměry je třeba krajinářsky posoudit z hlediska snesitelnosti této změny.	0	Hodnocené záměry nenaruší krajinné dominanty. podrobněji je hodnoceno v kapitole 6.

2. ZHODNOCENÍ VZTAHU ÚZEMNÍHO PLÁNU K CÍLŮM OCHRANY ŽIVOTNÍHO PROSTŘEDÍ PŘIJATÝM NA VNITROSTÁTNÍ ÚROVNI

Konceptní materiály obsahující cíle ochrany životního prostředí dělíme podle jejich úrovně na celostátní, regionální a lokální. Územní plán obce patří svým charakterem

mezi dokumenty lokální úrovně s přímou vazbou na ostatní dokumenty lokální a regionální úrovně. Ke koncepčním materiálům na celostátní úrovni již má vztah zprostředkovaný.

2.1. Zhodnocení vztahu Změn č. 1B a č.1C ÚP Horažďovice k cílům ochrany životního prostředí na celostátní úrovni

Základní koncepce schválené na úrovni státu v oblasti životního prostředí jsou následující:

- Státní politika životního prostředí
- Strategický rámec udržitelného rozvoje ČR
- Strategie ochrany biologické rozmanitosti ČR
- Aktualizace státního programu ochrany přírody a krajiny ČR
- Plán hlavních povodí České republiky
- Program rozvoje venkova ČR 2014-2020
- Státní surovinová politika
- Národní program snižování emisí České republiky
- Zdraví 2020 – Národní strategie ochrany a podpory zdraví a prevence nemocí

Jak bylo uvedeno výše, vztah Změny č. 1 ÚP Horažďovice k celostátním koncepčním materiálům je pouze zprostředkovaný. Cíle ochrany životního prostředí na celostátní úrovni jsou přímo zohledněny v koncepčních materiálech na regionální úrovni, především ve zpracovávaných Zásadách územního rozvoje (ZÚR) Plzeňského kraje a dále pak v příslušných oborových koncepcích kraje. Vztah předkládané Změny č. 1 ÚP Horažďovice k cílům ochrany životního prostředí na regionální úrovni je vyhodnocen v následující kapitole. Je evidentní, že pokud posuzované Změny č. 1Ba č. 1A ÚP Horažďovice respektují cíle ochrany životního prostředí na regionální úrovni, respektují zároveň i tyto cíle na celostátní úrovni. Z tohoto důvodu byl vyhodnocen vztah k pouze těm celostátním koncepcím, které nemají svou podrobnější podobu na regionální úrovni. Jedná se o Zdraví 2020 – Národní strategie ochrany a podpory zdraví a prevence nemocí.

Vztah k Národní strategii ochrany a podpory zdraví a prevence nemocí – Zdraví 2020

Cíle ochrany veřejného zdraví jsou definovány v Národní strategii ochrany a podpory zdraví a prevence - Zdraví 2020 (Program Zdraví 2020 vychází z programu Světové zdravotnické organizace „Zdraví 2020“ zaměřený zejména na zlepšování zdraví a životní pohody obyvatel, snížení nerovnosti v oblasti zdraví a posílení role veřejného zdravotnictví.) Cílem Zdraví 2020 je zlepšit zdravotní stav populace ČR, snižovat výskyt nemocí a předčasných úmrtí, kterým lze předcházet. Program definuje hlavní cíl, dva strategické cíle a dále 4 prioritní oblasti ochrany veřejného zdraví. V následující tabulce je provedeno vyhodnocení souladu Změn č. 1B a č. 1C ÚP Horažďovice s hlavním cílem, strategickým cílem a prioritními oblastmi.

TABULKA 4: VZTAH K CÍLŮM PROGRAMU ZDRAVÍ 2020

	Cíle	Hodnocení	Komentář
Hlavní cíl	Zlepšit zdravotní stav populace a snižovat výskyt nemocí a předčasných úmrtí, kterým lze předcházet	0	
Strategický cíl	1. Zlepšit zdraví obyvatel a snížit nerovnosti v oblasti zdraví	0	
	2. Posílit roli veřejné správy v oblasti zdraví a přizvat k řízení a rozhodování všechny složky společnosti, sociální skupiny i jednotlivce	0	
Prioritní oblast	1. Realizovat celoživotní investice do zdraví a prevence nemocí, posilovat roli občanů a vytvářet podmínky pro růst a naplnění jejich zdravotního potenciálu	0	
	2. Čelit závažným zdravotním problémům v oblasti neinfekčních nemocí a průběžně monitorovat zdravotní stav obyvatel	0	
	3. Posilovat zdravotnické systémy zaměřené na lidi, zajistit použitelnost a dostupnost zdravotních služeb z hlediska příjemců, soustředit se na ochranu a na prevenci nemocí, rozvíjet kapacity veřejného zdravotnictví, zajistit krizovou připravenost, průběžně monitorovat zdravotní situaci a zajistit vhodnou reakci při mimořádných situacích	0	
	4. Podílet se na vytváření podmínek pro rozvoj odolných sociálních skupin, tedy komunit žijících v prostředí, které je příznivé pro jejich zdraví	0	Záměr na ploše Z4 částečně naplňuje požadavek na vytváření podmínek pro volnočasové aktivity mládeže.

2.2. Zhodnocení vztahu Změn č. 1B a č. 1C ÚP Horažďovice k cílům ochrany životního prostředí na regionální úrovni

Pro ochranu životního prostředí na regionální úrovni, která odpovídá území Plzeňského kraje, jsou významné následující koncepční materiály:

- Koncepce ochrany přírody a krajiny Plzeňského kraje
- Plán odpadového hospodářství Plzeňského kraje
- Program ke zlepšení kvality ovzduší v Plzeňského kraje
- Program rozvoje Plzeňského kraje
- Plán rozvoje vodovodů a kanalizací Plzeňského kraje
- Koncepce regionálního rozvoje venkova a zemědělství Plzeňského kraje
- Studie ochrany podzemních a povrchových vod

V kapitole je vyhodnocen soulad posuzované změny s výše uvedenými koncepcemi. Soulad je vyhodnocen tabulkově pro hlavní cíle daného dokumentu případně pro cíle

dílčí. Hodnocení je provedeno pomocí následující stupnice:

v souladu	+
v rozporu	-
není možno určit	?
není řešeno v rámci ÚPD, neutrální vliv	0

V případě potřeby je hodnocení opatřeno komentářem.

Vztah ke Konceptci ochrany přírody a krajiny Plzeňského kraje

Koncepce ochrany přírody a krajiny Plzeňského kraje (KOP) byla zpracována v r. 2003 firmou Petr Sklenička – LARECO. KOP ve své Návrhové části specifikuje obecné, krátkodobé, střednědobé a dlouhodobé cíle a opatření jak pro krajinu a zvláště chráněné části přírody, tak pro další vybrané sektory. Vztah změny č. 1B a č. 1C byl prověřen ke všem cílům a opatřením. V následující tabulce jsou uvedeny pouze cíle s identifikovaným vztahem k řešeným změnám.

TABULKA 5: VZTAH K CÍLŮM KONCEPCE OCHRANY PŘÍRODY A KRAJINY VE VYBRANÝCH SEKTORORECH

Cíle	Hodnocení	Komentář
Zemědělské ekosystémy		
Prosazovat maximální hospodárnost s dosud nezastavenými územími, bránit významnějším trvalým záborům zemědělského půdního fondu.	0/-	Dojde k záborům ZPF v nezastaveném území.
Způsob využívání zemědělské půdy a krajiny musí přispět ke zvýšení retenčního a akumulárního potenciálu krajiny.	0/-	Řešené změny sníží retenční potenciál krajiny – mýcení lesů, zpevňování ploch nepropustným materiálem.
Lesní ekosystémy		
Zachování, ochrana a podpora biologické diverzity lesních ekosystémů, nejen dřevinného patra, ale všech jeho složek.	-	Realizací změn dojde k záborům PUPFL.
Vodní ekosystémy		
Nové vodní prvky navrhovat s ohledem na jejich hydrologickou, ekologickou a estetickou funkci v krajině.	0	
Obnovovat retenční a akumulární funkci krajiny (suché poldry, rybníky,...).	0/-	Navrženými záměry spíše dojde ke snížení retenční funkce krajiny.
Krajina		
Zamezit plošné redukci území se zvýšenou estetickou (krajinařskou) hodnotou.	-	Realizací záměru na ploše Z28 dojde k plošnému záboru lesních pozemků v rozsahu cca 22 ha.
Zamezit rozšiřování ploch se sníženou estetickou (krajinařskou) hodnotou.	-	Navržené záměry jsou antropogenního charakteru a spíše přispějí ke snížení estetické hodnoty krajiny.
Druhová ochrana		
Zajišťovat ochranu ohrožených druhů nejen jejich přímou ochranou ale především prostřednictvím ochrany jejich biotopů.	?	Konkrétní ochranu zvláště chráněných druhů bude nezbytné zajistit v navazujících řízeních především v procesu EIA. Pro záměr na ploše Z28 (těžba štěrkopísků) již proces EIA proběhl. Vzhledem

		k výskytu zvláště chráněných druhů byl záměr plošně zmenšen. Ve zmenšené variantě byl převzat do předkládané změny č.1C ÚP Horažďovice.
Zajistit zachování lokalit s výskytem ohrožených druhů a péči o vybrané lokality významné z hlediska druhové ochrany.	?	

Vztah k Programu ke zlepšení kvality ovzduší Plzeňského kraje

Průběžné vyhodnocení Programového dodatku k aktualizovanému Programu ke zlepšení kvality ovzduší Plzeňského kraje bylo zpracováno v roce 2012 Českým hydrometeorologickým ústavem. Byly stanoveny priority a z nich plynoucí opatření. V následující tabulce jsou uvedeny pouze opatření s identifikovaným vztahem k řešeným změnám.

TABULKA 6: VZTAH K OPATŘENÍM PROGRAMU KE ZLEPŠENÍ KVALITY OVZDUŠÍ PLZEŇSKÉHO KRAJE

Priority a opatření	Hodnocení	Komentář
Priorita 1 – Snížení emisní a imisní zátěže z automobilové dopravy		
Odklonění tranzitní dopravy mimo oblasti obytné zástavby	+	Změna 1B naplňuje zmíněnou prioritu.
Priorita 2 – omezování prašnosti – snižování imisní zátěže částicemi PM10		
Omezování prašnosti v areálech a v jejich okolí	-	Těžba štěrkopísků a transport vytěžené suroviny bude zdrojem prašnosti.
Výsadby izolační zeleně u komunikací a dalších zdrojů prašnosti	?/+	V kap. 8 je doporučeno zpracovat projekt sadových úprav v rámci přípravy přeložky silnice I/22.

Vztah k Programu rozvoje Plzeňského

Program rozvoje Plzeňského kraje byl zpracován v roce 2014 Regionální rozvojovou agenturou Plzeňského kraje, o.p. s.. Byly stanoveny priority a z nich plynoucí opatření. Program rozvoje Plzeňského kraje ve své Strategické části specifikuje 6 strategických cílů, které dále definují specifické cíle. Změny č. 1B a 1C ÚP Horažďovice byly hodnoceny vůči cílům Programu rozvoje, které jsou deklarovány pro oblast územního plánování a jsou spjaty se zmíněnými změnami.

TABULKA 7: VZTAH K CÍLŮM PROGRAMU ROZVOJE PLZEŇSKÉHO KRAJE

Strategický cíl	Specifický cíl	Hodnocení	Komentář
Zajistit funkčnost a rozvoj dopravních systémů kraje	Zkvalitnit státní silniční síť v regionu	+	Záměr na ploše Z65 (Přeložka silnice I/22) naplňuje tento cíl.
Zabezpečit příznivé životní prostředí pro obyvatele kraje	Snížit riziko povodní a eliminovat škody způsobené povodněmi	0/-	Záměry představují navýšení zpevněných ploch a odlesnění čímž se zrychlí a zvýší povrchový odtok.
	Zlepšit stav krajiny	0/-	Změny č. 1B a č. 1C nepřispívají ke zlepšení stavu krajiny, nepředstavují ale také její významnější zhoršení.

Vztah ke Studii ochrany podzemních a povrchových vod

Studie ochrany podzemních a povrchových vod v Plzeňském kraji byla zpracována firmou Aquatest. Nebyl identifikován přímý vztah mezi opatřeními navrženými ve Studii a řešenými částmi změny č. 1 ÚP Horažďovice. V návrhové části jsou specifikovány hlavní problémy v ORP Horažďovice a navržena opatření. Mezi nejdůležitější patří dostavba kanalizace, realizace protierozních úprav, revitalizace toků. Řešené záměry tuto problematiku neřeší.

Vztah k Plánu odpadového hospodářství

Plán odpadového hospodářství Plzeňského kraje (POH) byl zpracován firmou BOHEMIAPLAN spol. s r.o. v srpnu 2004. Změna č. 4 *Areál volného času (motokrosová dráha) a plocha pro recyklaci* se přímo dotýká problematiky odpadového hospodářství. Je zde navržena deponie biologických odpadů, zeminy a kamenin. Záměr není v rozporu s POH. U ostatních záměrů nebyl identifikován přímý vztah mezi cíli POH a řešenými částmi změny č. 1 ÚP Horažďovice. Při jejich realizaci a při provozu ale budou vznikat odpady. Jejich nakládání musí být v souladu s POH.

U následujících koncepcí nebyly nalezeny přímé vztahy jejich cílů k řešeným změnám 1B a 1C změny č. 1 ÚP Horažďovice.

- Plán rozvoje vodovodů a kanalizací Plzeňského kraje
- Koncepce regionálního rozvoje venkova a zemědělství Plzeňského kraje

2.3. Zhodnocení vztahu Změn č. 1B a č. 1C ÚP Horažďovice k cílům ochrany životního prostředí na lokální úrovni

Jediným materiálem na lokální úrovni, který definuje cíle ochrany životního prostředí, je v případě města Horažďovice Strategický plán rozvoje města Horažďovice – životní prostředí.

Vztah ke Strategickému plánu rozvoje města Horažďovice – životní prostředí

Strategický plán rozvoje města Horažďovice pro oblast životního prostředí byl zveřejněn na webových stránkách města v lednu 2014. Plán obsahuje následující specifické cíle:

Specifické cíle	Hodnocení	Komentář
Vytvoření příjemného, atraktivního a ekologicky stabilního prostředí v intravilánu města	0	
Zachování esteticky vyvážené, ekologicky stabilní a produkční krajiny a jejích hodnot	0	
Průběžné doplňování infrastruktury se zřetelem k životnímu prostředí	0/+	Požadavek částečně splňuje záměr na ploše Z65 Přeložka silnice I/22.
Zajištění trvale udržitelného přístupu k životu a zlepšení vztahu občana k životnímu prostředí	0	
Vyvážení ekologické, estetické a rekreační funkce	0	

přírodních prvků		
Cíle naplňovat v součinnosti veřejné správy, obyvatel, institucí a podnikatelů	+	Požadavek naplněn předkládaným hodnocením.

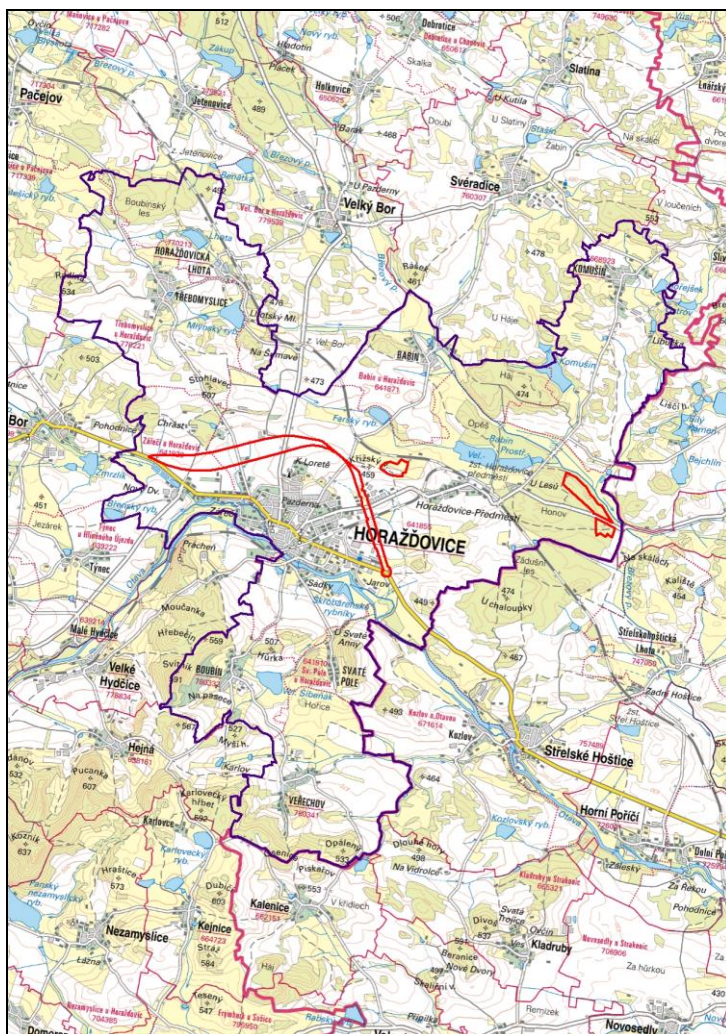
Pro prioritní oblast „ochrana přírody a krajiny“ jsou relevantní následující cíle:

Cíle	Hodnocení	Komentář
A Zdravější ovzduší		
Zmírňování ekologických dopadů automobilové dopravy a průmyslové produkce (plynulost provozu, diskuze s podniky, rozšiřování zelených ploch a izolační zeleně)	+	Požadavek naplňuje záměr na ploše Z65 <i>Přeložka silnice I/22.</i>
Snaha o omezení tranzitní dopravy (velký obchvat, alternativně jednání o přeznačení tras tranzitní dopravy, příp. dopravní omezení)	+	Požadavek naplňuje záměr na ploše Z65 <i>Přeložka silnice I/22.</i>
B Osobitý krajinný ráz		
Ochrana a rozvoj osobitého krajinného rázu - důsledné dodržování územního plánu rozvojových ploch, regulace investičních záměrů v zachovalých přírodě blízkých okrajových částech města	0	Nepředpokládá se významný vliv na krajinný ráz.
Rozšíření stromových porostů v oblasti severního okraje města	?	Realizací záměru na ploše Z65 může dojít ke kácení dřevin. Doporučeno je zpracování projektu sadových úprav pro přeložku silnice I/22.
C Snižování půdní eroze		
Snižování rizika vodní eroze	0/-	Nárůst zpevněných ploch snižuje retenční schopnost krajiny
D Ochrana zvířat		
Respektování územního systému ekologické stability, eliminace migračních bariér	0/-	Přeložka silnice I/22 kříží prvky lokálního ÚSES. Vzhledem k blízkosti sídla nepředpokládáme negativní ovlivnění propustnosti krajiny.

3. ÚDAJE O SOUČASNÉM STAVU ŽIVOTNÍHO PROSTŘEDÍ V ŘEŠENÉM ÚZEMÍ A JEHO PŘEDPOKLÁDANÉM VÝVOJI, POKUD BY NEBYLY UPLATNĚNY ZMĚNY Č. 1B A Č. 1C ÚZEMNÍHO PLÁNU MĚSTA HORAŽĎOVICE

3.1. Vymezení řešeného území

Řešené území představuje správní území města Horažďovice NUTS 5 CZ0322 556254. Město Horažďovice má katastrální výměru cca 43,04 km² a skládá se z osmi místních částí: Babín, Boubín, Horažďovice, Horažďovická Lhota, Komušín, Sváté Pole, Třebomyslice, Veřechov. Město Horažďovice se nachází v Plzeňském kraji (NUTS 3), v okrese Klatovy (NUTS 4). Město je zároveň obcí s rozšířenou působností.



Obrázek č.4: Vymezení řešeného území a umístění zájmových ploch

Město Horažďovice se nachází na levém břehu řeky Otavy v nadmořské výšce 427 m při hranicích s Jihočeským krajem.

Počet obyvatel k 1.1.2014 byl dle údajů Ministerstva vnitra 5 474 z toho bylo 2 634 mužů a 2 840 žen.

3.2. Informace o jednotlivých složkách životního prostředí v řešeném území

3.2.1. Ovzduší a klima

Město Horažďovice spadá do klimatické oblasti MT7, která je oblastí mírně teplou. Tato klimatická oblast je charakterizována jako normálně dlouhá, s mírným, mírně suchým létem, přechodné období je krátké, s mírným jarem a mírně teplým podzimem. Zima je normálně dlouhá, mírně teplá, suchá až mírně suchá s krátkým trváním sněhové pokrývky. Pro tuto oblast jsou typické následující charakteristiky.

počet letních dnů	30 - 40
počet dnů s průměrnou teplotou 10°C a více	140 - 160
počet mrazových dnů	110 - 130
počet ledových dnů	40 - 50
průměrná teplota v lednu	-2 - -3
průměrná teplota v červenci	16 - 17
průměrná teplota v dubnu	6 - 7
průměrná teplota v říjnu	7 - 8
průměrný počet dnů se srážkami 1 mm a více	100 - 120
srážkový úhrn ve vegetačním období	400 - 450
srážkový úhrn v zimním období	250 - 300
počet dnů se sněhovou pokrývkou	60 - 80
počet dnů zamračených	120 - 150
počet dnů jasných	40 - 50

V následujících tabulkách uvádíme hodnoty z nejbližších klimatologických a srážkoměrných stanic.

Průměrná teplota vzduchu [°C]														
stanice	I	II	III	IV	V	VI	VII	VIII	IX	X	XI	XII	Rok	IV-IX
Strakonice	-2,3	-1,2	3,1	7,4	12,4	15,4	17,2	16,3	12,7	7,5	2,6	-1,1	7,5	13,6

Průměrný úhrn srážek [mm]														
stanice	I	II	III	IV	V	VI	VII	VIII	IX	X	XI	XII	Rok	X-III
Horažďovice	27	28	29	45	63	78	85	68	46	40	31	35	575	190

Co se týče kvality ovzduší, oblast jihozápadních Čech je zasažena imisní činností poměrně málo. Hodnocení stávající úrovně znečištění v zájmovém území vychází

v souladu s platnými právními předpisy z údajů zveřejňovaných Ministerstvem životního prostředí, a sice hodnot klouzavého průměru koncentrací uvažovaných škodlivin za předchozích 5 kalendářních let, které mají stanoven roční imisní limit. Podle těchto údajů lze na území města Horažďovice očekávat následující imisní zátěž:

škodlivina	5letý klouzavý průměr ročních koncentrací ($\mu\text{g}/\text{m}^3$)
PM ₁₀	16,2-20,6
PM _{2,5}	13,9-16,2
BZN	0,7-0,8
NO ₂	9,1-14,5

Pozadové zatížení lokality uvažovanými škodlivinami lze považovat za přijatelné, imisní limity stanovené pro období kalendářního roku jsou s rezervou splněny.

Pro doplnění jsou dále uvedeny také dostupné hodnoty krátkodobějších koncentrací škodlivin:

škodlivina	5letý klouzavý průměr koncentrací ($\mu\text{g}/\text{m}^3$)
PM ₁₀ – denní (M36)	30,1-35,9
SO ₂ – denní (M4)	12,1-14,9

3.2.2. Voda

Povrchové vody

Z hydrologického hlediska je řešené území v povodí řeky Otavy (1-08-01-001/0-1-08-04-066/0). Jedná se o tok III. řádu s délkou toku 111,70 km a plochou povodí 3826,88 km². Otava je levostranným přítokem Vltavy a vlévá se do ní ve vodní nádrži Orlík na 172,35 ř. km v nadmořské výšce 302,24 m. Otava vzniká soutokem Vydry a Křemelné u Jelenova u Čenkovy pily v národním parku Šumava v nadmořské výšce 618,84 m. V povodí se nalézá celkem 4 768 vodních ploch, které zaujímají celkovou rozlohu 5035,01 ha. Do vodních ploch není započítána vodní nádrž Orlík.

V řešeném území se dále nachází Březový potok (1-08-01-124), jehož povodí náleží právě do Otavy. Březový potok je méně významným tokem pramenící necelý kilometr severně od Strážkovic v nadmořské 547 m. Délka potoku je 21,3 km a rozloha povodí je 115,9 km². Březový potok protéká východní částí řešeného území. Voda Březového potoka je mimopstruhová s čistotou vody II. – IV. třídy a potok vzniká soutokem Svěradického a Pačejovského potoka, které protékají severní částí řešeného území.

V blízkosti navrhovaného obchvatu silnice I/22 (plocha Z65) protéká Mlýnský potok (1-08-01-109). Pro povodí nejsou k dispozici podrobnější informace.

Zájmovým územím protékají toky:

čhp	název toku	řád toku	plocha povodí (km ²)	Průměrný roční průtok (m ³ /s)
1-08-01-124	Březový potok	IV	116,57	0,320
1-08-01-141	Otava po soutok s Volyňkou	III	1286,47	14,508
1-08-01-109	Mlýnský potok	V	57,98	0,167

M -denní průtoky (Q_m) v m³.s⁻¹)

tok	30	90	180	270	330	355	364
Otava po soutok s Volyňkou	30,0	17,5	10,9	7,14	4,84	3,49	2,39
Březový potok	0,77	0,39	0,20	0,11	0,06	0,03	0,01
Mlýnský potok	0,40	0,21	0,11	0,06	0,03	0,01	0,008

Horažďovice leží ve zranitelné oblasti vymezené nařízením vlády č. 212/2012 Sb., kde se vyskytují vody znečištěné dusičnany ze zemědělských zdrojů.

Podzemí vody

Z hydrogeologického pohledu přísluší zájmové území hydrogeologickému rajonu 631 Krystalinikum v povodí Horní Vltavy a Úhlavy. Hydrogeologický rajon se nachází na ploše 5928 km².

Západně od Horažďovic se nachází ochranné pásmo I. a II. stupně pro vodní zdroje vodovodu Horažďovice.

3.2.3. Půda

V území převládají zejména půdy hnědé kyselé. Dále se u území nachází pseudoglej modální, fluvizem glejová a to zejména v okolí vodních toků a dále glej fluvický.

Hnědé půdy jsou na našem území nejrozšířenějším půdním typem. Uplatňují se jak v pahorkatinách a vrchovinách, tak i v horách, málo zastoupeny jsou jen v nížinách. Původní vegetací byly listnaté lesy (dubohabrové až horské bučiny). Hnědé půdy jsou střední až nižší kvality. Pěstují se na nich především brambory a méně náročné obiloviny. Hnědé půdy mohou být i velmi dobrými lesními stanovišti. V rámci hnědých půd rozeznáváme několik půdních subtypů - hnědá půda eutrofní, hnědá půda „typická“, hnědá půda kyselá, hnědá půda silně kyselá, hnědá půda oglejená a glejová. Hnědé půdy jsou nejvíce rozšířeny mezi 450–800 m n. m. a jsou vázány na členitý reliéf. Poměrně časté jsou však hnědé půdy i na terasových štěrcích a píscích, které se naopak nejvíce uplatňují v nízkých rovinných polohách. Hnědé půdy patří mezi vývojově mladé půdy, které by v méně členitých podmínkách přešly v jiný půdní typ – hnědozemě, ilimerizované půdy apod. Hlavním půdotvorným pochodem při vzniku hnědých půd je intenzivní zvětrávání.

Hnědé půdy kyselé se vyznačují nižším obsahem humusu, nápadným poklesem půdní reakce (400–600 m n. m.) a také nízkým nasycením sorpčního komplexu.

Zemědělské půdy se klasifikují pomocí bonitovaných půdně ekologických jednotek, BPEJ (Vyhláška MZe č. 48/2011 Sb. ve znění pozdějších předpisů). Každá BPEJ je tvořena pětimístným číselným kódem. Prvý číselný znak vyjadřuje charakteristiku klimatických podmínek. Je vymezeno deset klimatických regionů označených číslicemi 0-9. Dvojčíslí druhého a třetího znaku BPEJ charakterizuje půdní podmínky a vyznačuje hlavní půdní jednotku. Je vymezeno 78 HPJ označených číslicemi 01-78, které vyjadřují základní vlastnosti půdy.

Zemědělské půdy jsou rozděleny do 5 tříd ochrany na základě bonitovaných půdně ekologických jednotek (BPEJ). Nejcennější půdy jsou zařazeny do I. a II. třídy ochrany, cennost klesá od I. třídy do V. třídy ochrany, která představuje půdy s velmi nízkou produkční schopností.

Na ploše Z65 (obchvat silnice I/22) byly identifikovány následující BPEJ: 55001, 55201, 52911, 55113, 57311, 53204, 52914, 53201, 56811, 53211, 56401, 55500, 55800. Na území navrženého motocrossu-deponie (plocha Z4) byly identifikovány následující BPEJ: 53214, 53716, 53201, 55001. Půdy v řešeném území spadají do II. – V. třídy ochrany.

3.2.4. Geomorfologie a geologické podmínky

Celá oblast se nachází na severozápadním okraji moldanubické oblasti v oblasti jeho pestré sušicko - votické skupiny. Řešené území patří do provincie Česká vysočina a soustavy Česko-moravské, podsoustavy Středočeská pahorkatina, celku Blatenské pahorkatiny a na území Horažďovické pahorkatiny a Bavorovské vrchoviny. V řešeném území se nacházejí zejména horniny středočeského plutonu.

Skalní podloží je budováno střídajícími se polohami rul, krystalického vápence spolu s erlanem a biotitickými a sillimanit biotitickými pararulami, které v území převažují. Sillimanit-biotitické pararuly patří do jednotvárné skupiny a v hornině převažuje zejména křemen a plagioklasy. Z období svrchního paleozoika se v řešeném území nachází rozsáhlé oblasti granodioritu. Šedá hornina, která místy přechází do bílé či černé barvy je hrubozrnná magmatická hornina a v kontinentální kůře vytváří rozsáhlá tělesa. Kvartérní pokryv je v oblasti zastoupen zejména říčními až jezerními sedimenty v podobě hlavně štěrku a písku s občasným výskytem jílu.

V řešeném území se nenachází chráněné ložiskové území, dobývací prostor, prognózní zdroje surovin, poddolované území, sesuvy ani svahové deformace.

3.2.5. Příroda a krajina

Na území města Horažďovice se nachází jedno maloplošné zvláště chráněné území - přírodní památka Svaté Pole s evidenčním číslem 12562. Památka je situovaná jihovýchodním směrem od města a nezasahuje na území navrhovaných změn 1B a 1C. Přírodní památka Svaté Pole byla vyhlášena Krajským úřadem Plzeňského kraje

nařízením číslo 2/2007 3. dubna 2007 s datem účinnosti od 25. května 2007 a to hlavně z důvodu zachování mezofytních luk s výskytem početné populace vstavače kukačky (*Orchis morio*).

V řešeném území se nachází evropsky významná lokalita (EVL) Svaté Pole dle NV 318/2013 Sb., kterým se stanoví národní seznam evropsky významných lokalit. Kód lokality je CZ0320437, její rozloha činí 3,5ha. Předmětem ochrany je stanoviště 6510 - Extenzivní sečené louky nížin až podhůří (*Arrhenatherion*, *Brachypodio-Centaureion nemoralis*). EVL byla vyhlášena v hranicích PP Svaté Pole.

V řešeném území Horažďovic ani v jeho v blízkosti neleží žádná ptačí oblast.

Pro správní území města Horažďovice byl zpracován v r. 2011 územní plán, jehož součástí byla také kostra územního systému ekologické stability (zpracovatel RNDr. Martin Kubeš). V řešeném území je vymezen územní systém ekologické stability na všech svých úrovních - lokální, regionální a nadregionální. Nadregionální úroveň tvoří dva nadregionální biokoridory K 113 Albrechtice, Milčice - Řežabinec. První prochází jižní částí území, druhý je veden podél řeky Otavy těsně pod jižní hranicí intravilánu města. Regionální úroveň tvoří dva regionální biokoridory a jedno regionální biocentrum. Regionální biocentrum 1603 Horažďovice se nachází v nivě řeky Otavy, na území parku Ostrov a zahrnuje vodní toky a plochy spolu s přílehlými břehovými porosty. Z něho vychází severozápadním směrem regionální biokoridor RK a zahrnuje plochu údolnice Mlýnského potoka. Regionální biokoridor RK 326 je veden ve východní a jižní části území a zahrnuje zejména lesní a křovinou vegetaci. Lokální úroveň je řešena standardním způsobem. Podchycuje rozmanitost ekosystémů jednotlivých biochorů tj. vymezuje alespoň jedno biocentrum v reprezentativních skupinách typů geobiocénů každé biochory. Lokální úroveň je tvořena lokálními biocentry 1 - 31 a lokálními biokoridory A - M. Územní systém ekologické stability je doplněn pěti interakčními prvky, z toho 1 xerofilní, 3 hygofilní a 1 kombinovaný (alej podél promenádní cesty).

Navržené změny č. 1B a 1C částečně zasahují do lokálních prvků ÚSES. Přeložka silnice I/22 kříží lokální biokoridor G. Plochy těžby leží v těsné blízkosti lokálních biokoridorů B a L.

K ochraně krajinného rázu může orgán ochrany přírody zřídit přírodní park podle zákona č. 114/1992 Sb., ve znění pozdějších předpisů. Krajinným rázem se dle § 12 zákona ČNR č. 114/1992 Sb. o ochraně přírody a krajiny rozumí především přírodní, kulturní a historická charakteristika určitého místa nebo oblasti. V zákoně jsou přímo vyjmenovány rysy či hodnoty, které mají být chráněny před znehodnocením. Jsou to přírodní a estetické hodnoty, VKP a ZCHÚ, kulturní dominanty, harmonické měřítko a vztahy. Celkově je možno shrnout, že v krajinném rázu se promítne krajina, její přírodní bohatství, její obyvatelstvo, hmotný majetek a kulturní památky.

Nejbližší přírodní park Buděticko je situován jihozápadním směrem od Horažďovic avšak nezasahuje do správního území města. Území parku se rozkládá mezi městem Sušice, obcemi Žichovice, Bojanovice, Vlkonice, Otěšín, Čejkovy, Zbynice a Hrádek u Sušice. Buděticko zahrnuje dvě geomorfologicky odlišná území a jeho výměra je přibližně 44 km².

Řešené území Horažďovic leží ve třech fytogeografických okrscích a to Horažďovicko, Sušicko-horažďovické vápence a jižní část cca od Svatého Pole v okrsku Volyňské Předšumaví.

Pro fytogeografický okrsek Horažďovicko je charakteristický suprakolinní vegetační stupeň (kopcovina) s květenou tvořenou jednotvárnými mezofyty, relativně kontinentální, srážkově nedostatkové klima (= vztah k průměrné izohyetě odpovídající nadmořské výšce fytochorionu), terén spíše plochý než svažité, granodioritový substrát a mozaika lesnaté a zemědělsky využívané krajiny.

Pro fytogeografický okrsek Sušicko-horažďovické vápence je charakteristický suprakolinní vegetační stupeň (kopcovina) s květenou tvořenou různorodými mezofyty se zastoupením termofytů, relativně kontinentální, srážkově nedostatkové klima (= vztah k průměrné izohyetě odpovídající nadmořské výšce fytochorionu), svažité terén, převládající vápnlitý substrát a charakteristická mozaika lesnaté a zemědělsky využívané krajiny.

Pro fytogeografický okrsek Volyňské Předšumaví je charakteristický suprakolinní vegetační stupeň (kopcovina), méně submontánní vegetační stupeň (vrchovina) s jednotvárnou květenou tvořenou mezofyty, relativně kontinentální, srážkově nedostatkové klima (= vztah k průměrné izohyetě odpovídající nadmořské výšce fytochorionu), terén spíše svažité než plochý, chudý substrát a mozaika lesnaté a zemědělsky využívané krajiny.

Potenciální vegetací (tj. taková, která by se zde vyvinula, kdyby na ni přestal působit člověk), jsou pro zájmové území bikové a/nebo jedlové doubravy (*Luzulo albidae – Quercetumpetraeae, Abieti-Quercetum*).

Území patří k Blatenskému a Sušickému bioregionu (Culek a kol. 1996).

V Blatenském bioregionu, který je tvořen hlavně žulovou pahorkatinou, dominuje hlavně biota 4. bukového stupně, geobotanicky řazená do acidofilních doubrav a olšin; vyšší kopce jsou řazené do bučin. V Blatenském bioregionu převažuje zejména orná půda se zastoupením kulturních borů, rybníků a luk. Typická nadmořská výška je 430 – 580 m. Na většině území převažují acidofilní doubravy (Genisto germanicae-Quercion), v minulosti asi i s početnějším zastoupením jedle. Flóra charakteristická pro bioregion je poměrně chudá. V bioregionu se vyskytuje běžná fauna hercynské zkulturnělé krajiny, se západními vlivy (ježek západní, ropucha krátkonohá). Významné druhy - Savci: ježek západní (*Erinaceus europaeus*). Ptáci: husa velká (*Anser anser*), břehouš černoocasý (*Limosa limosa*), vodouš rudonohý (*Tringa totanus*), rybák obecný (*Sterna hirundo*), břehule říční (*Riparia riparia*), ořešník kropenatý (*Nucifraga caryocatactes*). Obojživelníci: ropucha krátkonohá (*Bufo calamita*), mlok skvrnitý (*Salamandra salamandra*). Měkkýši: trojzubka stepní (*Chondrula tridens*), suchomilka obecná (*Helicella obvia*). Hmyz: vážka podhorní (*Sympetrum pedemontanum*), vážka jasnoskvrnná (*Leucorrhinia pectoralis*).

V Sušickém bioregionu, který je tvořen zejména migmatity a migmatickými rulami, dominuje pro region typická biota 3. dubovo-bukového až 5. jedlovo-bukového stupně s patrným alpským vlivem. Místní krajina je charakterizovaná jako kulturní, přičemž převažují kulturní smrčiny s fragmenty bučin na vápencích. Typická nadmořská výška

je 460 – 770 m. Na většině území převažují acidofilní doubravy (Genisto germanicae-Quercion), silně byly zastoupené i jedliny (Galio-Abietenion) a méně častěji i bučiny (podsvaz Fagenion a asociace Luzulo-Fagetum). Na rozdíl od Blatenského bioregionu je flóra v Sušickém bioregionu velmi pestrá a to především v oblasti vápenců. V bioregionu převažuje ochuzená lesní fauna hercynského původu, se západními a horskými vlivy. Vody, které územím protékají se řadí do pásma pstruhového. Otava jako podhorská řeka je řazená do pásma lipanového. Významné druhy - Savci: ježek západní (*Erinaceus europaeus*), vydra říční (*Lutra lutra*), plch zahradní (*Eliomys quercinus*). Ptáci: jeřábek lesní (*Bonasa bonasia*), tetřívka obecná (*Tetrao tetrix*), hýl rudý (*Carpodacus erythrinus*). Obojživelníci: mlok skvrnitý (*Salamandra salamandra*), kuňka žlutobřichá (*Bombina variegata*). Měkkýši: zuboústka trojzubá (*Isognomostoma isognomostoma*), zuboústka sametová (*Causa holosericea*), srstnatka jednozubá (*Trichia unidentata*), trojzubka stepní (*Chondrula tridens*), suchomilka obecná (*Helicella obvia*), zrnovka mechová (*Pupilla muscorum*). Hmyz: jepice podivná (*Arthroplea congener*), šídlo páskovec kroužkovaný (*Cordulegaster boltoni*).

V řešeném území byly orgánem ochrany přírody vyhlášeny dva významné krajinné prvky (VKP) – „Obora Horažďovice“, která se nachází v blízkosti přeložky I/22 SZ od centra města Horažďovice a „Park Ostrov – Horažďovice“, který se nachází jižně centra Horažďovic na ostrově vytvořeném ramenem řeky Otavy.

Lesní porosty

Na území Horažďovic se vyskytují hlavně jehličnaté a poté smíšené lesy. Změnou č.1C, konkrétně plochou vymezenou pro těžbu, budou dotčeny lesní porosty v severovýchodní části řešeného území. Les, který bude vykácen z důvodu vzniku těžebny písku je hospodářského charakteru především s jehličnatou monokulturou, která je tvořena smrkem a borovicemi.

3.2.6. Kulturní a historické hodnoty území

Horažďovice je historické město rozkládající se na levém břehu řeky Otavy. Území města zahrnuje i rozlehlé území kolem. Celkově se území města skládá z osmi místních částí.

První písemná zmínka o Horažďovicích je z roku 1251. Horažďovice, dříve zvané Gorazdějovice byly založené knězem Gorazdem, který byl žákem a nástupcem sv. Metoděje. V roce 1292 se stala osada Gorazdějovice městem. Město se stalo městem poddanským a náleželo rodu Bavorů. Po roce 1404 Horažďovice vlastnili páni z Hradce. Také roku 1478 došlo ke změně majitele města. Novým majitelem se stal nejvyšší sudí království Českého Půta Švihovský z Rýzemberka. Ten se zasloužil o velký rozvoj jak města, tak i blízkého okolí. V roce 1503 nechal dokonce postavit vodovod. Naopak negativní dopad měla na město třicetiletá válka. Město bylo během ní dvakrát vydrancováno a postihly ho i dva ničivé požáry. Dalším majitelem pak byl rod Šternberků, který podporoval rozkvět města. Od roku 1719 se majitelé města rychle střídali. Roku 1845 se stalo město majetkem knížete Rudolfa Kinského z Vchynic a Tetova, jeho rod byl majitelem města až do konce 2. světové války a město bylo během jejich vlády v rozkvětu. Rozkvět města však nebyl tak úspěšný a

značně zpomalil, když měšťané odmítli napojení města na budovanou železniční trať z Českých Budějovic do Plzně.

Centrum města bylo roku 1992 vyhlášeno městskou památkovou zónou. Na území města a v jeho okolí se nachází značné množství významných památek. Jednou z nich je například renesanční zámek, který byl později upraven do barokní podoby. Část zámku se dochovala z původní stavby ze 13. století, kdy nechal Bavor ze Strakonice postavit gotický hrad. Značná část intravilánu města Horažďovic je identifikovaná jako území s archeologickými nálezy (ÚAN). Jedná se o ÚAN 1. kategorie, což představuje území, na němž byl pozitivně prokázán výskyt archeologických nálezů. ÚAN 1. kategorie jsou identifikované i severně od Horažďovic. Naopak jižním směrem od Horažďovic se nachází území ÚAN 2. kategorie, což označuje území s předpokládaným výskytem archeologických nálezů, ale určité indicie mu nasvědčují: pravděpodobnost výskytu archeologických nálezů 51–100 %.

3.3. Předpokládaný vývoj životního prostředí v dotčeném území bez provedení koncepce

Vývoj životního prostředí bez realizace změn č.1B a č.1C ÚP Horažďovice bude probíhat v trendech, které jsou popsány v předchozí kapitole. Zlepšení stavu životního prostředí lze předpokládat v oblastech, které jsou řešeny v ostatních koncepčních materiálech viz. kap. 2. Z negativních trendů je zřejmý stálý nárůst dopravy v intravilánu Horažďovic a tím i nárůst možného zdravotního rizika pro místní obyvatele.

4. CHARAKTERISTIKY ŽIVOTNÍHO PROSTŘEDÍ, KTERÉ BY MOHLY BÝT UPLATNĚNÍM ZMĚN Č. 1B A Č.1C ÚZEMNÍHO PLÁNU MĚSTA HORAŽĎOVICE VÝZNAMNĚ OVLIVNĚNY

V rámci hodnocení vlivů na životní prostředí bylo provedeno vyhodnocení vlivů na jednotlivé složky životního prostředí (ŽP): ovzduší a klima, voda, půda (ZPF+PUPFL), horninové prostředí, biologická rozmanitost, fauna, flóra, krajina, hmotné statky, kulturní dědictví včetně dědictví architektonického a archeologického a obyvatelstvo. Jednotlivé střety byly identifikovány na základě územních průmětů vybraných charakteristik jednotlivých složek ŽP na Změny č. 1B a č. 1C v prostředí GIS. Jednotlivé charakteristiky jsou součástí územně analytických podkladů (ÚAP) a dostali jsme je od městského úřadu v Horažďovicích. Vybrané ÚAP sloužily jako podklad pro vyhodnocení. V následujícím textu jsou jednotlivé složky ŽP popsány z ohledem na zvolené charakteristiky.

Obyvatelstvo

Vyhodnocení vlivů Změn č.1B a č.1C ÚP Horažďovice na obyvatelstvo bylo provedeno především z hlediska vlivů na veřejné zdraví, zohledněny byly také socioekonomické faktory. U veřejného zdraví byly sledovány zdravotní determinanty životního prostředí jako je hluková zátěž a kvalita ovzduší. Při hodnocení vlivů na obyvatelstvo byla zohledněna především přítomnost zastavěného území v navržených plochách v jejich blízkosti. Dále jsme pro identifikaci možných negativních vlivů Změn č.1B a č.1C ÚP Horažďovice konkrétně plochy Z4 využili oznámení hodnocení vlivů na životní prostředí „Areál volného času a plocha pro recyklaci“ zpracované podle §6 zákona č. 100/2001 Sb. o posuzování vlivů na životní prostředí ve znění pozdějších předpisů, kterou zpracoval Ing. Vladimír Křivka v září 2012 včetně akustické studie zpracované Ing. Z. Baštýřovou. Pro identifikaci možných negativních vlivů plochy Z28 jsme využili dokumentaci hodnocení vlivů na životní prostředí „Činnost prováděná hornickým způsobem na ložisku štěrkopísků Horažďovice (D3088400)“ zpracované podle §8 zákona č. 100/2001 Sb. o posuzování vlivů na životní prostředí ve znění pozdějších předpisů, kterou zpracoval Mgr. Jiří Bělohlávek a kol. v květnu 2004.

Biologická rozmanitost, fauna flóra

Za základní charakteristiky ochrany přírody na úrovni obce je nezbytné považovat maloplošná a velkoplošná zvláště chráněná území, lokality zvláště chráněných druhů s národním významem, územní systém ekologické stability (ÚSES), významné krajinné prvky ze zákona i registrované, památné stromy, migračně významné území a dálkové migrační koridory. Součástí ochrany přírody je také soustava Natura 2000, kterou tvoří evropsky významné lokality a ptačí oblasti.

Hlavní přírodní hodnoty jsou koncentrovány v maloplošně a velkoplošně chráněných územích. U záměrů situovaných nebo dotýkajících se těchto území je zvýšené riziko ohrožení chráněných druhů rostlin a živočichů nebo narušení samotné funkce

chráněného území. Jedná se o zvláště chráněná území (ZCHÚ) ve všech svých kategoriích: národní přírodní rezervace, přírodní rezervace, národní přírodní památka, přírodní památka, národní park, chráněná krajinná oblast a lokality Natura 2000: evropsky významné lokality a ptačí oblasti. Z tohoto důvodu je nutné posouzení vlivů zaměřit převážně na tato území. Na území obce Horažďovice se nachází z výše uvedených ZCHÚ pouze EVL Svaté Pole, která je zároveň maloplošným zvláště chráněným územím v kategorii přírodní památka.

Další složkou ochrany přírody je územní systém ekologické stability (ÚSES). ÚSES je tvořen biocentry a biokoridory. ÚSES je tvořen na třech úrovních – nadregionální, regionální a lokální. Za cennější plochy jsou považována biocentra, kde například nelze vyloučit přítomnost zvláště chráněných druhů rostlin a živočichů. Hodnocené záměry nezasahují do prvků nadregionálního a regionálního ÚSES. Jako podklad pro hodnocení vlivů na prvky ÚSES jsme použili územní systém ekologické stability ze stávajícího platného územního plánu města Horažďovice.

V území ještě existuje Generel ÚSES správního obvodu obce s rozšířenou působností Horažďovice zpracovaný v r. 2008 firmou GeoVision s.r.o. Oba systémy ÚSES jsou značně odlišné. V případě schválení změn č.1B a č.1C dochází ke střetům s více prvky ÚSES v případě Generelu než u ÚSES z ÚP. Na tuto skutečnost v příslušné kapitole hodnocení upozorňujeme.

Půda

Z hlediska půdy byl kladen důraz na nejzávažnější negativní vliv a tím je její zábor. Byl zohledněn především zábor cenných půd tj. půd zařazených do I. a II. třídy ochrany. Dále byla pozornost věnována lesní půdě tj. pozemkům určeným k plnění funkcí lesa (PUPFL). Zde byl odlišen zábor lesů ochranných, lesů zvláštního určení a lesů hospodářských. Plocha Z28 je vymezena v lesích hospodářských.

Horninové prostředí

V rámci hodnocení vlivů na horninové prostředí byly hodnoceny střety s chráněným ložiskovým územím (CHLÚ), dobývacím prostorem (DP), ložiskem nerostných surovin, poddolovaným územím a územím se sesuvy.

V zájmovém území se žádné výše uvedené prvky ochrany nerostného bohatství nevyskytují.

Voda

Z hlediska vodního prostředí byly řešené plochy a koridor hodnoceny především ve vztahu k chráněné oblasti přirozené akumulace vod (CHOPAV), vymezeným záplavovým územím při průtoku odpovídající Q_{100} , ochranným pásmům vodních zdrojů, identifikovaným bodovým vodním zdrojům, přírodním léčivým zdrojům a jejich ochranným pásmům.

V zájmovém území se z výše uvedených prvků ochrany vod vyskytují bodové vodní zdroje a to v blízkosti řeky Otavy, mimo zájmové plochy. Záplavové území Q_{100} bylo vymezeno pouze v okolí řeky Otavy. Částečně do něho zasahuje koridor Přeložky silnice I/22 (plocha Z65).

Ovzduší a klima

Při hodnocení vlivů na ovzduší byla, kromě zhodnocení charakteru záměrů jako možných zdrojů znečištění ovzduší, hodnocena přítomnost území s překračováním imisního limitu. Stávající úroveň znečištění ovzduší v zájmovém území lze orientačně zjistit z hodnot klouzavého průměru koncentrací uvažovaných škodlivin (SO_2 , PM_{10} , $PM_{2,5}$, NO_2 , benzen, benzo(a)pyren, arsen, kadmium, nikl, olovo) za předchozích 5 kalendářních let, které zveřejňuje Ministerstvo životního prostředí. Z těchto údajů vyplývá, že navržené plochy a koridor nejsou umístěny do území s překračujícími imisními limity.

Hmotné statky, kulturní dědictví včetně dědictví architektonického a archeologického

Z hlediska kulturních a historických charakteristik území byly sledovány nemovité kulturní památky, národní kulturní památky, památkově chráněná území (městské památkové rezervace, městské památkové zóny, vesnické památkové zóny a jejich ochranná pásma), památky s mezinárodním statusem (UNESCO) a území s archeologickými nálezy.

Zájmové plochy se nacházejí na území regionu lidové architektury konkrétně Špýcharový dům – Pošumavský typ.

U území s archeologickými nálezy (ÚAN) byla pozornost věnována ÚAN I. a II. kategorie tj. zemí s pozitivně prokázaným a dále bezpečně předpokládaným výskytem archeologických nálezů a území, na němž dosud nebyl pozitivně prokázán výskyt archeologických nálezů, ale určité indicie mu nasvědčují; pravděpodobnost výskytu archeologických nálezů je 51-100%. Plocha Z65 vymezená pro přeložku silnice I/22 vykazuje střety s archeologickými nalezišti.

Krajina

Z hlediska vlivů na krajinný ráz byla sledována přítomnost území se zvýšenou ochranou krajinného rázu – chráněné krajinné oblasti (CHKO), přírodní parky a krajinné památkové zóny.

Zájmové území nepatří mezi území se zvýšenou ochranou krajinného rázu.

5. SOUČASNÉ PROBLÉMY A JEVY ŽIVOTNÍHO PROSTŘEDÍ, KTERÉ BY MOHLY BÝT UPLATNĚNÍM ZMĚN Č. 1B A Č. 1C ÚZEMNÍHO PLÁNU MĚSTA HORAŽĎOVICE VÝZNAMNĚ OVLIVNĚNY, ZEJMÉNA S OHLEDEM NA ZVLÁŠTĚ CHRÁNĚNÁ ÚZEMÍ A PTAČÍ OBLASTI

V lednu 2014 byl na webových stránkách města Horažďovice zveřejněn Strategický plán města Horažďovice pro oblast životního prostředí. V rámci tohoto dokumentu byla zpracována SWOT analýza, která definuje silné a slabé stránky a možná rizika a příležitosti. Jako problémy lze chápat slabé stránky a identifikovaná rizika (hrozby) v oblasti životního prostředí. Problémy související s řešenými změnami č.1B a č.1C jsou vyznačeny tučně.

Slabé stránky:

- Nedokončená vodohospodářská infrastruktura ve městě a zejména v místních částech
- Dosud nerealizovaný projekt přestavby jezu Mrskoš na pohyblivý
- Rezerva v osvětě a ekologické výchově
- **Negativní důsledky těžby vápence ve Velkých Hydčicích - hluk, prach v důsledku zvýšeného provozu nákladní dopravy**
- Vzhledem k minulým kalamitním stavům v městských lesích dochází pouze postupně k obnově žádoucího množství a kvality stromů
- Pachová zátěž v důsledku potravinářské výroby (šíření zápachu skladované bramborové šťávy v Lyckeby a v důsledku jejího rozstříkání po polích)
- Nekoncepční stav veřejné zeleně v intravilánu města (nevhodná výsadba jehličnanů v minulém století, dřívější podceňování projektu zeleně v rozvojových lokalitách)
- V bezprostředním okolí města s výjimkou okolí řeky se projevuje deficit zeleně (lesů, hájů, remízků) v důsledku zemědělské kultivace krajiny

Hrozby

- **Zvyšující se znečištění ovzduší díky nárůstu automobilové dopravy**
- Zavedení necitlivé výroby či zpracování surovin
- Nezájem veřejnosti o ochranu životního prostředí
- Omezené finanční prostředky na realizaci opatření, zejm. vycházejících z Koncepce zeleně
- Zhoršení kvality otavské vody v důsledku těžby zlata pod Kašperskými Horami

Nárůst automobilové dopravy v Horažďovicích by měl řešit obchvat obce, který je navržen jako záměr Z65 Přeložka silnice I/22. Naopak možné zhoršení stavu by mohl představovat záměr na ploše Z28 (těžba štěrkopísků), kde je možný kumulativní vliv s těžbou vápence ve Velkých Hydčicích především v oblasti dopravy vytěženého materiálu. Problematika je řešena formou doporučení vyřešit dopravní napojení plochy Z28 a preferovat komunikace mimo obytnou zástavbu.

Jako možné další problémy byly identifikovány střety s jevy v územně analytických podkladech týkající se životního prostředí a s dalšími jevy zjištěnými při průzkumu území.

1. Zábor půdy. Z hlediska kvality půd se ale nejedná o významný problém, zemědělská půda v I. třídě ochrany nebude zabrána. Zábor v II. třídě ochrany je možný pouze u obchvatu Horažďovic (Z65). Při realizaci záměru v rámci změny Z28 dojde k zásahu do lesů hospodářských.
2. Střet s prvky územního systému ekologické stability.
3. Na řešených plochách se nachází území s archeologickými nálezy (ÚAN).
4. Všechny řešené plochy se nacházejí na území vymezeném jako zranitelná oblast dle NV 262/2012 Sb.

Plochy dotčené Změnou č. 1B a č. 1C ÚP Horažďovice nezasahují na území žádné evropsky významné lokality a ptačí oblasti dle zákona č. 114/1992 Sb.

6. ZHODNOCENÍ STÁVAJÍCÍCH A PŘEDPOKLÁDANÝCH VLIVŮ NAVRHOVANÝCH VARIANT ÚZEMNÍHO PLÁNU, VČETNĚ VLIVŮ SEKUNDÁRNÍCH, SYNERGICKÝCH, KUMULATIVNÍCH, KRÁTKODOBÝCH, STŘEDNĚDOBÝCH A DLOUHODOBÝCH, TRVALÝCH A PŘECHODNÝCH, Kladných a záporných

Účelem hodnocení vlivů Změn č. 1B a č. 1C ÚP Horažďovice na životní prostředí je vyhodnocení, zda předkládané změny ÚP nejsou v rozporu s cíly ochrany životního prostředí a jakým způsobem může realizace těchto změn ÚP ovlivnit jednotlivé složky životního prostředí.

Vlivy navržených ploch v zájmovém území, které je měněno navrženou změnou č. 1B a č. 1C, jsme vyhodnotili vůči každé složce životního prostředí slovně a pomocí maticových hodnotících tabulek. Při hodnocení jsme rozlišovali vlivy pozitivní (+) a negativní (-). Významnost vlivu jsme kvantifikovali následující stupnicí:

potenciálně významné pozitivní ssk vlivy	+2
potenciálně mírně pozitivní ssk vlivy	+1
nulové nebo zanedbatelné ssk vlivy	0
potenciálně mírné negativní ssk vlivy	-1
potenciálně významné negativní ssk vlivy	-2

V některých případech je v tabulkách interval významnosti vlivu, např. -2/-1. V takovém případě je uvedeno zdůvodnění. Tabulky jsou doplněny slovním komentářem.

Pro identifikaci možných negativních vlivů změny č.1B ÚP Horažďovice konkrétně plochy Z4 jsme využili oznámení hodnocení vlivů na životní prostředí „Areál volného času a plocha pro recyklaci“ zpracované podle §6 zákona č. 100/2001 Sb. o posuzování vlivů na životní prostředí ve znění pozdějších předpisů, kterou zpracoval Ing. Vladimír Křivka v září 2012 včetně akustické studie zpracované Ing. Z. Baštýřovou. Pro identifikaci možných negativních vlivů změny č.1C konkrétně plochy Z28 jsme využili dokumentaci hodnocení vlivů na životní prostředí „Činnost prováděná hornickým způsobem na ložisku štěrkopísků Horažďovice (D3088400)“ zpracované podle §8 zákona č. 100/2001 Sb. o posuzování vlivů na životní prostředí ve znění pozdějších předpisů, kterou zpracoval Mgr. Jiří Bělohlávek a kol. v květnu 2004.

6.1. Vlivy na obyvatelstvo a veřejné zdraví

Základním cílem hodnocení vlivů na obyvatelstvo a veřejné zdraví je prověřit, zda realizací konkrétních záměrů v navrhovaných plochách nedojde ke zhoršení zdravotního stavu dotčené populace. Veřejné zdraví je zdravotní stav obyvatelstva a jeho skupin. Tento zdravotní stav je určován souhrnem přírodních, životních a pracovních podmínek a způsobem života (zákon č. 258/2000 Sb., o ochraně veřejného zdraví, ve znění pozdějších předpisů). Tyto příčiny a podmínky je možno

podrobně popsat jako komplexní vliv různých determinant, které jsou navíc často vzájemně podmíněny. Kombinují se zde endogenní a exogenní vlivy. Vedle významných determinant životního stylu se v interakci s genetickými dispozicemi uplatňují determinanty životního prostředí, psychosociální a socioekonomické. Determinanty mohou působit na zdraví přímo nebo zprostředkovaně a jejich vliv na zdraví může být negativní i pozitivní, zásadní nebo jen částečný, v rámci komplexu mnohočetných příčin onemocnění. Řešená změna může ovlivňovat zdraví zejména prostřednictvím determinant životního prostředí jako jsou znečištění ovzduší a hluk. Hodnocení vlivů pro jednotlivé záměry je uvedeno v následující tabulce:

Změna	Hodnocení	Střety s limity ŽP	Popis střetu
Z4	-1	-	Navýšení hlukové zátěže obyvatel.
Z28	0	-	
Z65	1/-1	-	Přesun zátěže z centrální části Horažďovic na okrajovou zástavbu.

Z4 – Areál volného času (motokrosová dráha) a plocha pro recyklaci

Jedná se o nový záměr umístění motokrosová dráhy a deponie biologických odpadů, zeminy a kamenin severovýchodně od centra Horažďovic. Obytná zástavba Horažďovic je vzdálena cca 750 – 1000 m. Nejbližší zahrady s rodinnými domky Horažďovic- Předměstí leží jihovýchodně od zájmové plochy ve vzdálenosti cca 480 m. Obě obytné zóny propojuje komunikace II/193 (Blatenská). Přibližně 360 m od hranice areálu na SV se nachází nejbližší obytný dům u trati ČD č. 190 Plzeň – Č. Budějovice, která vede v úpatí vrchu a odděluje kulturní krajinu od polesí a rybníků.

Provoz motokrosová dráhy bude zdrojem hluku a emisí znečišťujících látek do ovzduší. Emise vznikají jak z provozu strojů, tak dochází ke zvýšení prašnosti. Vzhledem k umístění areálu do oblasti s relativně čistým ovzduším (nejsou zde překračovány imisní limity na základě hodnot klouzavého průměru koncentrací uvažovaných škodlivin za předchozích 5 kalendářních let, které zveřejňuje Ministerstvo životního prostředí) a poměrně velké vzdálenosti obytné zástavby bylo riziko z expozice znečišťujícím látkám vyhodnoceno jako nízké či přijatelné. Jiná situace nastává ohledně hluku, kde zpracovaná akustická studie dokládá možné překračování hygienických limitů ve venkovních chráněných prostorech u nejbližší obytné zástavby.

Realizaci Areálu volného času (motokrosová dráha) lze také hodnotit pozitivně z důvodu vytvoření podmínek pro volnočasové aktivity mládeže.

Část plochy může být využito pro deponii biologických odpadů, zeminy a kamenin, předpokládá se umístění recyklační linky. Nepředpokládá se navýšení hluku a znečišťujících látek nad úroveň hygienických limitů.

Navrhovaná opatření:

- Při provozu záměru zajistit odpovídající ochranu veřejného zdraví. Realizovat protihluková opatření, která zajistí dodržení hlukových limitů. Realizovat opatření na minimalizaci negativních vlivů znečišťujících látek v ovzduší, především opatření na snížení prašnosti.

Z28 – Plocha pro těžbu štěrkopísků

Plocha pro těžbu štěrkopísku je vymezena v západní části zájmového území v pravobřežní části Březového potoka. Jedná se o dvě dílčí plochy, které jsou od sebe odděleny komunikací II/139. Větší část je severně komunikace, menší část jižně. Plochy jsou vymezeny v lesních porostech. Nejbližší obytná zástavba je ve vzdálenosti cca 500 m západním směrem.

Těžba štěrkopísků má negativní vlivy na obyvatelstvo/veřejné zdraví v oblasti hluku a znečištěného ovzduší. Vzhledem k umístění záměru v dostatečné vzdálenosti od obytné zástavby byla tato rizika vyhodnocena jako zanedbatelná. Nepřímo se bude těžba podílet na vlivech spojených s přepravou natěžené suroviny po silniční síti. Lze očekávat především zhoršení akustické situace podél dopravních cest. Při stanovení dopravních tras doporučujeme zohlednit zástavbu v okolí a preferovat přepravní trasy mimo obytnou zástavbu.

Navrhovaná opatření:

- Při přípravě a provozu záměru zajistit odpovídající ochranu veřejného zdraví. Pro přepravu vytěžené suroviny preferovat komunikace mimo obytnou zástavbu.

Z65 – Přeložka silnice I/22

Silnice I/22 prochází v současné době centrem města Horažďovice. V ÚP je navržen koridor pro její přeložení severně zástavby.

Řešený dopravní koridor může ovlivňovat zdraví zejména prostřednictvím determinant životního prostředí (znečištění ovzduší, hluk). K negativním vlivům dopravy na obyvatelstvo patří dále ovlivnění faktorů pohody, ovlivnění estetické kvality území, snížení rekreačního potenciálu krajiny, vytváření nových liniových bariér. Působení těchto negativních faktorů dopravy lze zmírnit jen velmi omezeně.

Přeložka silnice I/22 představuje především novou komunikaci, která má za úkol odvést dopravu z centra Horažďovic. Lze proto předpokládat, že u části obyvatel dojde ke zlepšení stávající situace, naopak u obyvatel, u kterých dojde k přiblížení silničního tělesa, dojde ke zhoršení stávajícího stavu. V případě realizace obchvatu obce je zřejmé, že počet obyvatel pozitivně ovlivněných snížením dopravy bude větší než počet obyvatel, u kterých dojde ke zhoršení stávající situace.

Výstavba nové komunikace může mít negativní vlivy na veřejného zdraví, především hluk a emise znečišťujících látek do ovzduší. Konkrétní míra ovlivnění bude záviset na počtu a typu stavebních mechanismů nasazených na staveništi, na dopravních zátěžích na příjezdových komunikacích a na vzdálenosti obytné a rekreační zástavby od staveniště. Odpovídající ochranu veřejného zdraví bude nezbytné zajistit zařazením příslušných opatření do zásad organizace výstavby (ZOV), jejich dodržováním během realizace stavby.

Navrhovaná opatření:

- Při přípravě a při provozu přeložky I/22 zajistit odpovídající ochranu veřejného zdraví. Pro výslednou trasu zpracovat podrobnou hlukovou a rozptylovou studii. Součástí hlukové studie bude návrh protihlukových opatření, která zajistí dodržení hlukových limitů. Součástí rozptylové studie bude návrh opatření na minimalizaci negativních vlivů znečišťujících látek v ovzduší, především opatření na snížení prašnosti.

6.2. Vlivy na biologickou rozmanitost, faunu a flóru

Změna	Hodnocení	Střety s limity ŽP	Popis střetu
Z4	0	OP NRBK	Část plochy zasahuje do ochranného pásma nadregionálního biokoridoru (OP NRBK) územního systému ekologické stability (ÚSES)
Z28	-1		Výskyt zvláště chráněných druhů živočichů.
Z65	-1	LBK, OP NRBK, interakční prvek	Celý koridor vymezen v OP NRBK, kříží LBK a interakční prvek.

Nejvýznamnějším negativním vlivem na faunu a flóru je zastavení dosud volných ploch. Realizací záměrů bude na ploše trvalého záboru zničena veškerá vegetace, dřeviny budou vykáceny a živočichové budou buď vyhubeni (půdní fauna, špatně migrující druhy), nebo přinuceni lokalitu opustit (migrující druhy).

Z4 – Areál volného času (motokrosová dráha) a plocha pro recyklaci

V současné době je zájmová plocha vymezena pro zemědělské využití. Nebyly identifikovány zásahy do zvláště chráněných území dle zákona č. 114/1992 Sb., výskyt zvláště chráněných druhů nelze vyloučit.

Vzhledem k rozsahu a umístění plochy nejsou vlivy na biologickou rozmanitost, faunu a flóru významné.

Navrhovaná opatření:

- bez opatření

Z28 – Plocha pro těžbu štěrkopísků

Nejvýznamnějším negativním vlivem je mýcení lesních porostů v rozsahu cca 22 ha. V navazujících území se nacházejí rozsáhlé lesní porosty, nepředpokládáme snížení biologické rozmanitosti v území. Zájmové plochy nezasahují do prvků územního systému ekologické stability (ÚSES) vymezeného v ÚP. Prvky lokální úrovně jsou vymezeny v těsné blízkosti. V rámci hodnocení byl také zohledněn Generel ÚSES obce s rozšířenou působností Horažďovice, kterou zpracovala firma GeoVision v r. 2006. Dle tohoto Generelu severní plocha těžby malou částí zasahuje do lokálního biocentra (LBC), které je vymezeno v lesích západně zájmové plochy. Cca 3/4 jižní plochy je v lokálním biokoridoru (LBK).

Na základě výsledků hodnocení vlivů připravovaného záměru na životní prostředí (proces EIA) byla plocha vymezená pro těžbu štěrkopísků zmenšena o území s výskytem zvláště chráněných druhů lesních mravenců r. *Formica*. Výskyt zvláště chráněných druhů je proto i na území vymezeném pro těžbu štěrkopísků pravděpodobné.

Navrhovaná opatření:

- Minimalizovat zásah do lesních porostů na nezbytnou míru.
- Před realizací záměru zpracovat biologické hodnocení dle zákona č. 114/1992 Sb., ve znění pozdějších předpisů.

Z65 – Přeložka silnice I/22

Koridor přeložky silnice I/22 zasahuje do lokálního prvku ÚSES. Podél silnice na Třebomyslice je veden LBK spojující LBC Stolavec a LBC Panská zahrada. Tento biokoridor navržená přeložka silnice I/22 kříží. Další střet je ve východní části koridoru, kde kříží vymezený interakční prvek. V rámci hodnocení byl také zohledněn Generel ÚSES obce s rozšířenou působností Horažďovice, kterou zpracovala firma GeoVision v r. 2006. Dle tohoto Generelu je v úseku mezi silnicemi na Babín a Horažďovice – Předměstí koridor přeložky silnice I/22 veden v souběhu s LBK spojující LBC s kódy HO113 a HO114. V místě napojení na stávající I/22 kříží řešený koridor LBK spojující LBC s kódy HO114 a K113/024, zde také částečně zasahuje do LBC K113/024.

Přeložka silnice I/22 je navržena jako nová komunikace do volné krajiny. Jako taková může ovlivňovat migrační propustnost území. Týká se to především identifikovaných migračně významných území a dálkových migračních koridorů pro velké savce. Tyto prvky nebyly v území identifikovány.

Navrhovaná opatření:

- Při přípravě konkrétního vedení přeložky křížení s biokoridorem a interakčním prvkem ÚSES vyřešit tak, aby byla co možná nejméně ovlivněna funkčnost biokoridoru a interakčního prvku.

6.3. Vlivy na půdu

Změna	Hodnocení	Střety s limity ŽP	Popis střetu
Z4	-1	BPEJ – III. a V. TO	Zábor zemědělské půdy v III. a V. třídě ochrany (TO).
Z28	-2	PUPFL - LH	Zábor PUPFL - lesů hospodářských.
Z65	-2	BPEJ – II., III., IV. a V.TO	Zábor zemědělské půdy v II., III., IV. a V.TO.

Nejvýznamnějším negativním vlivem všech ploch určených k zastavění je zábor půdy především těch cennějších v I. a II. třídě ochrany dle BPEJ. Z hlediska záborů

pozemků určených k plnění funkcí lesa (PUPFL) je nejvýznamnější zábor lesů kategorie zvláštního určení a lesů ochranných.

Navrhovaná opatření:

- Při přípravě konkrétních záměrů minimalizovat zábor ZPF, především zábor půdy v 1. a 2. třídě ochrany ZPF.
- Při přípravě konkrétních záměrů minimalizovat zábor a zásah do PUPFL.

6.4. Vlivy na horninové prostředí

Změna	Hodnocení	Střety s limity ŽP	Popis střetu
Z4	0	-	
Z28	0	-	
Z65	0	-	

Negativní vlivy na horninové prostředí představují především zásahy do chráněných ložiskových území a prognózních zdrojů surovin, realizace záměru na poddolovaných území, či na území se sesuvy a svahovými deformacemi. Takovéto plochy se v území řešeném Změnou č. 1B a č. 1C ÚP Horažďovice nevyskytují.

6.5. Vlivy na povrchové a podzemní vody

Změna	Hodnocení	Střety s limity ŽP	Popis střetu
Z4	0	-	
Z28	0	-	
Z65	-1	Q100	V místě napojení na stávající I/22 je malý střet se záplavovým územím při průtocích odpovídající 100leté vodě (Q100).

Z4 – Areál volného času (motokrosová dráha) a plocha pro recyklaci

Možným rizikem je únik většího množství ropných látek. Jiné negativní vlivy na povrchové a podzemní vody nejsou pravděpodobné.

Navrhovaná opatření:

- nejsou navrhována

Z28 – Plocha pro těžbu štěrkopísků

Negativní vliv na vody má vykácení lesních porostů, kdy dojde ke zrychlení odtoku v místě. Dalším možným rizikem jsou úkapy ropných látek z těžebních strojů.

Navrhovaná opatření:

- nejsou navrhována

Z65 – Přeložka silnice I/22

Realizace záměrů dopravní infrastruktury má převážně negativní vlivy na povrchové a podzemní vody. Může dojít jak ke znečištění vod, tak k nadměrnému navýšení vod v recipientech, do kterých bude voda z nové komunikace. Dále nové stavby představují navýšení zpevněných ploch v území, což povede ke zrychlenému odtoku vody. Dalším negativním vlivem je realizace komunikace v záplavových územích, kde tvoří překážku při povodňových stavech.

Navržený koridor přeložky silnice I/22 částečně zasahuje do záplavového území řeky Otavy (Q100).

Navrhovaná opatření:

- Při přípravě přeložky I/22 zajistit, aby nedocházelo ke zhoršování odtokových poměrů v území během povodňových průtoků. Zpracovat hydrologické posouzení pro průchod povodňových vod.

6.6. Vlivy na ovzduší a klima

Změna	Hodnocení	Střety s limity ŽP	Popis střetu
Z4	0	-	
Z28	0/-1	-	Nárůst nákladní dopravy v oblasti.
Z65	0/+1	-	

Stávající úroveň znečištění ovzduší v zájmovém území lze orientačně zjistit z hodnot klouzavého průměru koncentrací uvažovaných škodlivin za předchozích 5 kalendářních let, které zveřejňuje Ministerstvo životního prostředí (MŽP). Z těchto údajů vyplývá, že navržené plochy nejsou umístěny do území s překračujícími imisními limity.

U všech aktivit, které budou spojeny se stavebními pracemi (realizace nových objektů, komunikací atd.), je nutno předpokládat emise znečišťujících látek do ovzduší. Množství emisí u jednotlivých záměrů bude záviset především na rozsahu stavebních prací a nasazení stavebních mechanismů a nákladních automobilů. Jedná se o krátkodobý negativní vliv na ovzduší.

Z4 – Areál volného času (motokrosová dráha) a plocha pro recyklaci

Záměr bude zdrojem látek znečišťující ovzduší. Hlavními produkovanými škodlivinami budou plynné emise ze spalovacích motorů (NO_x, SO₂, CO, uhlovodíky) a pevné emise ze spalovacích motorů a z otěru pneumatik a sekundární prašnost při jízdě v terénu. Zařízení pro recyklaci bude zdrojem znečištění ovzduší především emisemi pevných částic.

Negativní vlivy na ovzduší a klima lze považovat vzhledem k velikosti a umístění areálu za nevýznamné.

Navrhovaná opatření:

- nejsou navrhována

Z28 – Plocha pro těžbu štěrkopísků

Zdrojem znečištění ovzduší bude jak vlastní těžba a pohybující se pracovní stroje tak doprava přepravující vytěžený materiál. Na záměr byla zpracována rozptylová studie (zpracovatel RNDr.Tomáš Bajer, CSc.). Výpočet znečištění byl proveden pro tuhé znečišťující látky frakce PM₁₀, NO_x, NO₂ a benzen. Z provedených výpočtů vyplývá, že se záměr nebude nijak významně podílet na změnách imisních charakteristik znečišťujících látek.

Navrhovaná opatření:

- nejsou navrhována

Z65 – Přeložka silnice I/22

Vlivem realizace obchvatu Horažďovic lze předpokládat zlepšení imisní situace v centru obce. Zde se sníží imisní zátěž pro obyvatele. Naopak zhoršení situace nastane v blízkosti nové komunikace v dosud nezátížených lokalitách. Celkově však převáží pozitivní vliv na ovzduší a klima.

Navrhovaná opatření:

- nejsou navrhována

6.7. Vlivy na hmotné statky a kulturní dědictví včetně dědictví architektonického a archeologického

Změna	Hodnocení	Střety s limity ŽP	Komentář
Z4	0		
Z28	0		
Z65	-1	3x ÚAN	Na plochu koridoru zasahují 3 území s možnými archeologickými nálezy.

Změny č. 1B a č.C ÚP Horažďovice se nacházejí na území regionu lidové architektury konkrétně Špýcharový dům – Pošumavský typ. Realizace plánovaných aktivit se nedotkne stávajících cenných budov, nebude narušen region lidové architektury.

Na ploše koridoru pro přeložku silnice I/22 bylo identifikováno území s archeologickými nálezy (ÚAN 1 a 2. kategorie).

Navrhovaná opatření:

- Při přípravě konkrétního záměru přeložky I/22 zpracovat předběžný archeologický průzkum.

6.8. Vlivy na krajinu

Změna	Hodnocení	Střety s limity ŽP	Popis střetu
Z4	0	-	
Z28	0	-	
Z65	0	-	

Hodnocené plochy nezasahují na území se zvýšenou ochranou krajinného rázu. Všechny řešené plochy změny č. 1B a č. 1C ÚP Horažďovice jsou umístěny do volné krajiny. Přeložka silnice I/22 navazuje severně na urbánní prostor Horažďovic, motokrosový areál je umístěn do prostoru mezi železniční tratí a silnicí II/139, lokalita těžby štěrkopísků je vymezena v lesních porostech. Ani u jednoho záměru nelze očekávat významný vliv na krajinu. Odpovídající ochrana krajinného rázu bude zajištěna v příslušných správních řízeních (územní a stavební řízení), případně v procesech EIA.

Navrhovaná opatření:

- nejsou navrhována

6.9. Sekundární, synergické a kumulativní vlivy

Realizace konkrétních záměrů na plochách řešených v rámci posuzování vlivů na životní prostředí Změn č. 1B a č. 1C ÚP Horažďovice mohou vykazovat sekundární, synergické a kumulativní vlivy na životní prostředí a veřejné zdraví. Sekundární, synergické a kumulativní vlivy (dále v textu používáme zkratku ssk vlivy) lze očekávat především v případě, kdy nastává územní střet stávajících a plánovaných záměrů se zájmovými plochami, případně se nacházejí blízko sebe.

Popis použité metodologie

V prvním kroku jsme identifikovali stávající a plánované záměry, které jsou v těsné blízkosti měněných ploch (do 500 m), případně jsou vymezeny v řešeném území. Ve druhém kroku jsme vyřadili ty záměry, které svým charakterem případně vzdáleností již nemohou mít ssk vlivy s řešenými záměry. V rámci identifikace plánovaných záměrů jsme prověřili ZÚR Plzeňského kraje, ZÚR Jihočeského kraje a portál EIA na webových stránkách MŽP. Záměry s možnými ssk vlivy jsou uvedeny níže, u ostatních nebyly ssk vlivy identifikovány.

V těsné blízkosti ploch změn č. 1B a č. 1C se nacházejí následující stávající a plánované záměry s možnými ssk vlivy:

- obytná a rekreační zástavba města Horažďovice
- silnice II/139
- záměry z 1A změny č.1 ÚP Horažďovice – Z1 (plocha smíšená nezastavěná NSp-S, NSx-N), Z2 (plocha výroby VN-52), Z14 (plocha bydlení B-N-21), Z52 (plocha bydlení BN-10), Z63 (plocha výroby VN-21), Z64 (plocha dopravy silniční DS –N)
- Vedení 110 kV Horažďovice – Strakonice (koridor E17 v 1.aktualizaci ZÚR Plzeňského kraje)
- Nová výrobní hala pro mokrou a práškovou lakovnu – záměr s kódem PLK1701 z Informačního systému EIA

V širším řešeném území se nacházejí následující stávající a plánované záměry s možnými ssk vlivy:

- Trať č.190 - úsek Horažďovice-Předměstí – hranice kraje, zdvojkolejnění a směrová rektifikace (koridor ZD190/2 v 1.aktualizaci ZÚR Plzeňského kraje)
- Malý Bor – obchvat (koridor SD 22/10 v 1.aktualizaci ZÚR Plzeňského kraje)
- Těžba vápence Velké Hydčice
- další záměry změny č. 1A ÚP města Horažďovice

U takto identifikovaných záměrů jsme stanovili míru potenciálních ssk vlivů následující semikvantitativní stupnicí:

potenciálně významné pozitivní ssk vlivy	+2
potenciálně mírně pozitivní ssk vlivy	+1
nulové nebo zanedbatelné ssk vlivy	0
potenciálně mírné negativní ssk vlivy	-1
potenciálně významné negativní ssk vlivy	-2

Hodnotili jsme ssk vlivy na jednotlivé složky životního prostředí (obyvatelstvo, ovzduší a klima, vody, půdy, horninové prostředí, biologická rozmanitost, fauna a flóra, krajina, hmotný majetek a kultura).

Zjištění a popis stavu životního prostředí a složek, které by mohly být negativně ovlivněny

Pro hodnocení ssk vlivů byly použity informace o stavu životního prostředí a o složkách, které by mohly být negativně ovlivněny z kapitol hodnocení 3. *Údaje o současném stavu životního prostředí v řešeném území a jeho předpokládaném vývoji, pokud by nebyly uplatněny změny č.1B a č.1C územního plánu Města Horažďovice*, 4. *Charakteristiky životního prostředí, které by mohly být uplatněním změny č.1B a č.1C územního plánu Města Horažďovice významně ovlivněny* a 5. *Současné problémy a jevy životního prostředí, které by mohly být uplatněním změny č.1B a č.1C územního plánu Města Horažďovice významně ovlivněny, zejména s ohledem na zvláště chráněná území a ptačí oblasti.*

Identifikace a popis možných sekundárních, synergických a kumulativních vlivů, posouzení těchto vlivů

V následující tabulce je provedena identifikace a vyhodnocení ssk vlivů záměrů změny č. 1B a č.1C ÚP Horažďovice a stávajících záměrů (obytná a rekreační zástavba města Horažďovice, silnice II/139, těžba vápence Velké Hydčice) a navržených záměrů (Vedení 110 kV Horažďovice – Strakonice, Nová výrobní hala pro mokrou a práškovou lakovnu, Trať č.190 - úsek Horažďovice-Předměstí – hranice kraje, Malý Bor – obchvat, záměry z 1A změny č.1 ÚP Horažďovice – Z1 (plocha smíšená nezastavěná NSp-S, NSx-N), Z2 (plocha výroby VN-52), Z14 (plocha bydlení B-N-21), Z52 (plocha bydlení BN-10), Z63 (plocha výroby VN-21), Z64 (plocha dopravy silniční DS –N) a další záměry změny č. 1A ÚP města Horažďovice na jednotlivé složky životního prostředí.

	obyvatelstvo	ovzduší a klima	podzemní a povrchové vody	půdy	horninové prostředí	biologická rozmanitost, fauna a flóra	krajina	hmotný majetek a kult. památky
zástavba města Horažďovice	0	-1	0	0	0	0	0	0
silnice II/139	-1	-1	-1	0	0	0	0	0
Těžba vápence Velké Hydčice	-1	-1	0	0	0	0	0	0
Vedení 110 kV Horažďovice – Strakonice	0	0	0	0	0	0	0	0
Nová výrobní hala pro mokrou a práškovou lakovnu	-1	-1	0	0	0	0	0	0
Trať č.190 - úsek Horažďovice-Předměstí – hranice kraje	0	0	0	0	0	0	0	0
Malý Bor – obchvat	+1	+1	-1	-1	0	0	0	0
Z1 (plocha smíšená nezastavěná NSp-S, NSx-N)	0	0	0	0	0	0	0	0
Z2 (plocha výroby VN-52)	0	-1	0	-1	0	0	0	0
Z14 (plocha bydlení BN-21)	0	0/-1	0	-1	0	0	0	0
Z52 (plocha bydlení BN-10)	0	0/-1	0	-1	0	0	0	0
Z63 (plocha výroby VN-21)	0	-1	0	-1	0	0	0	0
Z64 (plocha dopravy silniční DS –N)	0	-1	0	-1	0	0	0	0
další záměry změny č. 1A ÚP města Horažďovice	0	0/-1	0	-1	0	0	0	0

Následující tabulka obsahuje souhrnné vyhodnocení ssk vlivů na složky životního prostředí s příslušným komentářem.

	ssk vlivy	komentář
obyvatelstvo	-1/+1	Pozitivní ssk vlivy jsou spojeny s realizací navazujícího obchvatu Malého Boru, tím dojde ke snížení především hlukové zátěže obyvatelstva. Možné mírné negativní ssk vlivy jsou spojeny se zvýšením imisní zátěže v lokalitě.
ovzduší a klima	-1	Mírné negativní ssk vlivy jsou

		spojeny s navýšením množství znečišťujících látek v ovzduší na lokalitě. Zdrojem bude jak narůstající doprava, tak obytné plochy a plochy výrobní.
podzemní a povrchové vody	0/-1	Mírné negativní ssk vlivy jsou spojeny s možným znečištěním vod ze solení nových dopravních staveb.
půdy	-1	Mírné negativní ssk vlivy jsou spojeny s navýšením záboru půdy.
horninové prostředí	0	Nebyly identifikovány ssk vlivy.
biologická rozmanitost, fauna a flóra	0	Většina záměrů navazuje na zástavbu města Horažďovice. Nepředpokládáme ssk negativní vlivy.
krajina	0	Většina záměrů navazuje na zástavbu města Horažďovice. Nepředpokládáme ssk negativní vlivy.
hmotný majetek a kulturní památky	0	Nebyly identifikovány ssk vlivy

V rámci hodnocení vlivů na životní prostředí nebyly identifikovány významné negativní sekundární, synergické a kumulativní vlivy. Mírné negativní ssk vlivy byly identifikovány u vlivů na obyvatelstvo, ovzduší a klima, vody a půdy. Negativní ssk vlivy lze zmírnit opatřeními navrženými v rámci procesu EIA u každého z plánovaných záměrů.

Vymezení kompenzačních opatření

Na základě vyhodnocení ssk vlivů jsou do návrhu stanoviska zařazena opatření k minimalizaci těchto vlivů. Kompenzační opatření nebyla navržena.

Stanovení pravidel monitorování sekundárních, synergických a kumulativních vlivů

Není navrženo žádné speciální monitorování ssk vlivů. Pravidla monitorování vlivů na životní prostředí navržená v kapitole 10. *Návrh ukazatelů pro sledování vlivu územně plánovací dokumentace na životní prostředí* pokrývají dostatečně i monitorování ssk vlivů.

7. POROVNÁNÍ ZJIŠTĚNÝCH NEBO PŘEDPOKLÁDANÝCH Kladných a záporných vlivů podle jednotlivých variant řešení a jejich zhodnocení, srozumitelný popis použitých metod vyhodnocení včetně jejich omezení

7.1. Porovnání vlivů podle jednotlivých variant řešení a jejich zhodnocení

Změny č. 1B a č. 1C ÚP Horažďovice jsou navrženy v jedné variantě.

Variantně byly v procesu EIA prověřeny dvě varianty rozsahu plochy pro těžbu tj. řešené plochy Z28 (součást změny č. 1C). Výsledná varianta menšího rozsahu doporučená ve Stanovisku podle § 10 zákona č. 100/2001 Sb., o posuzování vlivů na životní prostředí Krajského úřadu Plzeňského kraje, Odboru životního prostředí ze dne 12.1.2005 č.j. ŽP/478/05 je převzata i do změny č. 1C ÚP Horažďovice. V rámci procesu EIA byly dále prověřeny dvě varianty dopravního napojení těžebního areálu na silniční síť. Varianta Horažďovická, která představuje využití stávajících komunikací a varianta Lavičková, která počítá s variantou přepravy suroviny po nově vybudované veřejné komunikaci se zpevněným povrchem a „zeleným pásem“. Varianta Lavičková je také doporučena ve Stanovisku Krajského úřadu Plzeňského kraje. Tuto novou komunikaci ÚP Horažďovic neobsahuje.

7.2. Popis použitých metod vyhodnocení včetně jejich omezení

Obsah a způsob posouzení vlivů na životní prostředí územních plánů je dán § 19 a přílohou zákona č. 186/2006 Sb. o územním plánování a stavebním řádu, ve znění pozdějších předpisů, a § 10i zákona č. 100/2001 Sb. o posuzování vlivů na životní prostředí, ve znění pozdějších předpisů.

Posuzování vlivů na životní prostředí probíhalo podle následujícího postupu:

1. Analýza stavu životního prostředí a ochrany přírody v regionu
2. Analýza národních, regionálních a lokálních dokumentů ve vztahu k ochraně životního prostředí v regionu a k navrženým změnám č. 1B a č. 1C ÚP města Horažďovice
3. Vyhodnocení změn č. 1B a č. 1C ÚP Horažďovice ve vztahu k ochraně životního prostředí
4. Vyhodnocení sekundárních, synergických a kumulativních vlivů
5. Zpracování návrhu opatření k eliminaci, minimalizaci případně kompenzaci negativních vlivů na životní prostředí
6. Návrh indikátorů vlivu změn č. 1B a č. 1C ÚP Horažďovice na životní prostředí

Pro identifikaci vlivů jsou využity „maticové“ hodnotící tabulky, které identifikují potenciální rizika negativních dopadů na jednotlivé složky prostředí. Tyto tabulky jsou zařazeny do kapitoly 6. *Zhodnocení stávajících a předpokládaných vlivů navrhovaných variant územně plánovací dokumentace, včetně vlivů sekundárních, synergických, kumulativních, krátkodobých, střednědobých a dlouhodobých, trvalých a přechodných, kladných a záporných.* Při hodnocení jsme rozlišovali vlivy pozitivní (+) a negativní (-). Významnost vlivu jsme kvantifikovali následující stupnicí:

potenciálně významné pozitivní ssk vlivy	+2
potenciálně mírně pozitivní ssk vlivy	+1
nulové nebo zanedbatelné ssk vlivy	0
potenciálně mírně negativní ssk vlivy	-1
potenciálně významné negativní ssk vlivy	-2

V některých případech je v tabulkách interval významnosti vlivu, např. -2/-1. V takovém případě je uvedeno zdůvodnění.

Shromažďování údajů potřebných pro hodnocení SEA předmětných ploch a koridorů změn č. 1B a č.1C ÚP města Horažďovice proběhlo bez větších problémů.

8. POPIS NAVRHOVANÝCH OPATŘENÍ PRO PŘEDCHÁZENÍ, SNÍŽENÍ NEBO KOMPENZACI VŠECH ZJIŠTĚNÝCH NEBO PŘEDPOKLÁDANÝCH ZÁVAŽNÝCH ZÁPORNÝCH VLIVŮ NA ŽIVOTNÍ PROSTŘEDÍ

Na základě provedeného hodnocení nebyly identifikovány významné negativní vlivy na životní prostředí a veřejné zdraví.

Odpovídající ochranu obyvatel a jednotlivých složek životního prostředí při využívání konkrétních ploch dle Změny č. 1B a č. 1C ÚP města Horažďovice bude nezbytné zajistit v příslušných správních řízeních, především v územním a stavebním řízení dle stavebního zákona č. 183/2006 Sb., ve znění pozdějších předpisů, případně v procesu EIA dle zákona č. 100/2001 Sb., ve znění pozdějších předpisů, a to jak během realizace (výstavby) konkrétních staveb tak během jejich provozu.

V následujícím textu uvádíme přehled navrhovaných opatření pro záměry na ploše Z4 - Areál volného času (motokrosová dráha) a plocha pro recyklaci (změna č. 1B), na ploše Z28 - těžba štěrkopísků (změna č. 1C) a na ploše Z65 - přeložka silnice I/22 (změna č. 1C) ÚP města Horažďovice, které zajistí minimalizaci negativních vlivů na dotčené složky životního prostředí. Tato opatření je možné uplatnit buď přímo ve Změně č. 1B a č. 1C ÚP města Horažďovice, konkrétně v regulativech pro využití jednotlivých ploch nebo v navazujících správních řízeních (územní řízení, stavební řízení) pro konkrétní záměry realizované na vymezených funkčních plochách.

Koncepční opatření

- Dořešit dopravní napojení plochy Z28 (Těžba štěrkopísků)

Prostorová opatření

Pro plochy změn č.1B a č.1C ÚP města Horažďovice nejsou navrhovány úpravy v jejich vymezení.

Projektová opatření

Plocha Z4 (Areál volného času (motokrosová dráha) a plocha pro recyklaci)

- Při provozu záměru zajistit odpovídající ochranu veřejného zdraví. Realizovat protihluková opatření, která zajistí dodržení hlukových limitů. Realizovat opatření na minimalizaci negativních vlivů znečišťujících látek v ovzduší, především opatření na snížení prašnosti.
- Při přípravě konkrétních záměrů minimalizovat zábor ZPF, především zábor půdy v 1. a 2. třídě ochrany ZPF.

Plocha Z28 (Těžba štěrkopísků)

- Při přípravě a provozu záměru zajistit odpovídající ochranu veřejného zdraví. Pro přepravu vytěžené suroviny preferovat komunikace mimo obytnou zástavbu.
- Při přípravě záměru minimalizovat zásah do lesních porostů na nezbytnou míru.
- Před realizací záměru zpracovat biologické hodnocení dle zákona č. 114/1992 Sb., ve znění pozdějších předpisů.

Koridor Z65 (Přeložka silnice I/22)

- Při přípravě a při provozu přeložky silnice I/22 zajistit odpovídající ochranu veřejného zdraví. Pro výslednou trasu zpracovat podrobnou hlukovou a rozptylovou studii. Součástí hlukové studie bude návrh protihlukových opatření, která zajistí dodržení hlukových limitů. Součástí rozptylové studie bude návrh opatření na minimalizaci negativních vlivů znečišťujících látek v ovzduší, především opatření na snížení prašnosti.
- Při přípravě konkrétního vedení přeložky silnice I/22 křížení s biokoridorem a interakčním prvkem ÚSES vyřešit tak, aby byla co možná nejméně ovlivněna funkčnost biokoridoru a interakčního prvku.
- Při přípravě konkrétního vedení přeložky silnice I/22 minimalizovat zábor ZPF, především zábor půdy v 1. a 2. třídě ochrany ZPF.
- Při přípravě přeložky silnice I/22 zajistit, aby nedocházelo ke zhoršení odtokových poměrů v území během povodňových průtoků. Zpracovat hydrologické posouzení pro průchod povodňových vod.
- Při přípravě konkrétního vedení přeložky silnice I/22 zpracovat předběžný archeologický průzkum.
- Při přípravě přeložky silnice I/22 zpracovat projekt sadových úprav.

9. ZHODNOCENÍ ZPŮSOBU ZAPRACOVÁNÍ VNITROSTÁTNÍCH CÍLŮ OCHRANY ŽIVOTNÍHO PROSTŘEDÍ DO ÚZEMNÍHO PLÁNU A JEJICH ZOHLEDNĚNÍ PŘI VÝBĚRU VARIANT ŘEŠENÍ

V kapitole 2. *Zhodnocení vztahu změn č. 1B a č. 1C ÚP Horažďovice k cílům ochrany životního prostředí přijatým na vnitrostátní úrovni* jsou uvedeny následující celostátní koncepční materiály v oblasti životního prostředí:

- Státní politika životního prostředí
- Strategický rámec udržitelného rozvoje ČR
- Strategie ochrany biologické rozmanitosti ČR
- Aktualizace státního programu ochrany přírody a krajiny ČR
- Plán hlavních povodí České republiky
- Program rozvoje venkova ČR 2014-2020
- Státní surovinová politika
- Národní program snižování emisí České republiky
- Zdraví 2020 – Národní strategie ochrany a podpory zdraví a prevence nemocí

Vztah změn č. 1B a č. 1C ÚP města Horažďovice k celostátním koncepčním materiálům není přímý. Je zprostředkovaný prostřednictvím koncepčních materiálů na regionální úrovni. Pokud posuzované změny č. 1B a č. 1C ÚP města Horažďovice respektuje cíle ochrany životního prostředí na regionální úrovni, respektuje zároveň i tyto cíle na celostátní úrovni. V kapitole 2. *Zhodnocení vztahu změn č. 1B a č. 1C ÚP Horažďovice k cílům ochrany životního prostředí přijatým na vnitrostátní úrovni* byl prověřen vztah k následujícím materiálům:

- Koncepce ochrany přírody a krajiny Plzeňského kraje
- Plán odpadového hospodářství Plzeňského kraje
- Program ke zlepšení kvality ovzduší v Plzeňského kraje
- Program rozvoje Plzeňského kraje
- Plán rozvoje vodovodů a kanalizací Plzeňského kraje
- Koncepce regionálního rozvoje venkova a zemědělství Plzeňského kraje
- Studie ochrany podzemních a povrchových vod
- Strategický plán rozvoje města Horažďovice – životní prostředí.

Vztah změn č. 1B a č. 1C ÚP města Horažďovice k výše uvedeným koncepčním materiálům je popsán v kapitole 2.

Změny č. 1B a 1C jsou navrženy jako jednovariantní.

10. NÁVRH UKAZATELŮ PRO SLEDOVÁNÍ VLIVU ÚZEMNĚ PLÁNOVACÍ DOKUMENTACE NA ŽIVOTNÍ PROSTŘEDÍ

Pro sledování případných změn je standardem navrhovat v rámci posouzení vlivu koncepce na životní prostředí (SEA) tzv. indikátory (ukazatele) životního prostředí. Indikátory dělíme na indikátory výstupu (charakterizují činnost), výsledku (informuje především o změně) a indikátory dopadu (měří plnění cílů).

Indikátory hodnotící vlivy na životní prostředí by měly být vybírány tak, aby většina potřebných údajů byla k dispozici z dostupných informačních zdrojů a to v roční periodicitě. Při monitorování stavu životního prostředí je potřeba postupovat především v linii od „zdola“ tj. indikátory navržené v rámci hodnocení lokální koncepce (např. Strategický plán rozvoje města Horažďovice) musí korespondovat s indikátory regionální koncepce (např. Koncepce ochrany přírody a krajiny Plzeňského kraje) a ty zase s indikátory státních koncepcí (např. Strategie regionálního rozvoje České republiky). Z výše uvedeného vyplývá základní vlastnost použitých indikátorů vlivů na životní prostředí a to je jejich agregovatelnost.

Z výše uvedeného vyplývá požadavek na „standardizování“ indikátorů. Při návrhu indikátorů jsme proto vycházeli především z nadřazené dokumentace, kterou jsou Zásady územního rozvoje Plzeňského kraje. Při výběru indikátorů jsme zohlednili charakter a umístění navrhovaných změn.

Pro posuzované měny č. 1B a č. 1C ÚP Horažďovice navrhujeme sledovat následující ukazatele vlivů na životní prostředí:

- Zemědělský půdní fond –výměra celkem (ha), *Zdroj: ČSÚ*
- Lesní půda – výměra celkem (ha), *Zdroj: ČSÚ*
- Podíl území s překročenými mezními hodnotami (případně počet osob zasažených překročenými mezními hodnotami) hlukové expozice, *Zdroj: Krajská hygienická stanice Plzeňského kraje*
- Celkové emise hlavních znečišťujících látek (t/rok), *Zdroj: ČHMÚ*

11. NÁVRH POŽADAVKŮ NA ROZHODOVÁNÍ VE VYMEZENÝCH PLOCHÁCH A KORIDORECH Z HLEDISKA MINIMALIZACE NEGATIVNÍCH VLIVŮ NA ŽIVOTNÍ PROSTŘEDÍ

Požadavky na rozhodování ve vymezených plochách z hlediska minimalizace negativních vlivů na životní prostředí byly uplatněny v rámci návrhu na opatření pro předcházení, snížení nebo kompenzaci všech zjištěných nebo předpokládaných závažných záporných vlivů na životní prostředí uvedených v kapitole 8.

12. NETECHNICKÉ SHRUTÍ VÝŠE UVEDENÝCH ÚDAJŮ

Předmětem předkládaného vyhodnocení je změna č. 1B a č. 1C ÚP města Horažďovice, která zahrnuje plochu Z4 vymezenou pro Areál volného času (motokrosová dráha) a plocha pro recyklaci), plochu Z28 vymezenou pro těžbu štěrkopísku a plochu Z65 vymezenou pro přeložku silnice I/22.

Změna č.1B a č.1C jsou navrženy v jedné variantě.

V rámci hodnocení vlivů na životní prostředí nebyly identifikovány významné negativní vlivy na životní prostředí a obyvatelstvo. Mírné negativní vlivy byly identifikovány na obyvatelstvo (navýšení hlukové a imisní zátěže), na biologickou rozmanitost, faunu, flóru (střety s prvky ÚSES), na půdu (zábor ZPF a PUPFL), na povrchové vody (zásah do záplavového území Q100), na ovzduší a klima (nárůst imisní zátěže) a na hmotné statky a kulturní dědictví (střet s územím s archeologickými nálezy). Byly identifikovány mírné pozitivní vlivy na obyvatele (odvedení dopravy z centra obce) a na ovzduší a klima (zvýšení plynulosti dopravy a tím snížení emisí z dopravy po navržené přeložce I/22).

V rámci hodnocení vlivů na životní prostředí nebyly identifikovány významné negativní sekundární, synergické a kumulativní vlivy. Mírné negativní ssk vlivy byly identifikovány u vlivů na obyvatelstvo, ovzduší a klima, vody a na půdy.

Pro předcházení, snížení nebo kompenzaci výše uvedených zjištěných negativních vlivů jsou navržena následující opatření:

Koncepční opatření

- Dořešit dopravní napojení plochy Z28 (Těžba štěrkopísků)

Prostorová opatření

Pro plochy změn č.1B a č.1C ÚP města Horažďovice nejsou navrhovány úpravy v jejich vymezení.

Projektová opatření

Plocha Z4 (Areál volného času (motokrosová dráha) a plocha pro recyklaci)

- Při provozu záměru zajistit odpovídající ochranu veřejného zdraví. Realizovat protihluková opatření, která zajistí dodržení hlukových limitů. Realizovat opatření na minimalizaci negativních vlivů znečišťujících látek v ovzduší, především opatření na snížení prašnosti.
- Při přípravě konkrétních záměrů minimalizovat zábor ZPF, především zábor půdy v 1. a 2. třídě ochrany ZPF.

Plocha Z28 (Těžba štěrkopísků)

- Při přípravě a provozu záměru zajistit odpovídající ochranu veřejného zdraví. Pro přepravu vytěžené suroviny preferovat komunikace mimo obytnou zástavbu.
- Při přípravě záměru minimalizovat zásah do lesních porostů na nezbytnou míru.

- Před realizací záměru zpracovat biologické hodnocení dle zákona č. 114/1992 Sb., ve znění pozdějších předpisů.

Koridor Z65 (Přeložka silnice I/22)

- Při přípravě a při provozu přeložky silnice I/22 zajistit odpovídající ochranu veřejného zdraví. Pro výslednou trasu zpracovat podrobnou hlukovou a rozptylovou studii. Součástí hlukové studie bude návrh protihlukových opatření, která zajistí dodržení hlukových limitů. Součástí rozptylové studie bude návrh opatření na minimalizaci negativních vlivů znečišťujících látek v ovzduší, především opatření na snížení prašnosti.
- Při přípravě konkrétního vedení přeložky silnice I/22 křížení s biokoridorem a interakčním prvem ÚSES vyřešit tak, aby byla co možná nejméně ovlivněna funkčnost biokoridoru a interakčního prvku.
- Při přípravě konkrétního vedení přeložky silnice I/22 minimalizovat zábor ZPF, především zábor půdy v 1. a 2. třídě ochrany ZPF.
- Při přípravě přeložky silnice I/22 zajistit, aby nedocházelo ke zhoršení odtokových poměrů v území během povodňových průtoků. Zpracovat hydrologické posouzení pro průchod povodňových vod.
- Při přípravě konkrétního vedení přeložky silnice I/22 zpracovat předběžný archeologický průzkum.
- Při přípravě přeložky silnice I/22 zpracovat projekt sadových úprav.

ÚDAJE O ZPRACOVATELÍCH HODNOCENÍ

Zpracovatel hodnocení:

Mgr. Pavla Dušková, EIA SERVIS s.r.o., České Budějovice
držitel osvědčení odborné způsobilosti pro oblast posuzování vlivů na veřejné zdraví dle §19 odst.1 zákona č. 100/2001 Sb.,č.j. 34758-OVZ-32.0-8.9.08 ze dne 19.12.2008, prodloužení osvědčení č.j. 47601-OVZ-32.0-22.5.13 ze dne 19.12.2013

RNDr. Vojtěch Vyhnálek CSc., EIA SERVIS s.r.o., České Budějovice
držitel autorizace dle § 19 zákona č. 100/2001 Sb., o posuzování vlivů na životní prostředí, osvědčení MŽP č.j. 2721/4692/OEP/92/93, prodlouženo čj. 45099/ENV/06, 108951/ENV/10

Bc. Bára Baňárová, Atelier M.A.A.T, s.r.o.

Adresa zpracovatele oznámení:

EIA SERVIS s.r.o.
U Malše 20
370 01 České Budějovice
tel.: 386354942

Atelier M.A.A.T, s.r.o.
Převrátilská 330/15,
390 01 Tábor

Spolupráce:

Ing. Alexandra Čurnová, EIA SERVIS s.r.o., Č. Budějovice
Mgr. Alexandra Příbylová EIA SERVIS s.r.o., Č. Budějovice
Mgr. Radomír Mužík, EIA SERVIS s.r.o., Č. Budějovice

V Českých Budějovicích

14.listopadu 2014

Mgr. Pavla Dušková
EIA SERVIS s.r.o.

RNDr. Vojtěch Vyhnálek, CSc.
EIA SERVIS s.r.o.