



MĚSTSKÝ ÚŘAD HORAŽĎOVICE

Mírové náměstí 1, 341 01 Horažďovice

Odbor životního prostředí

Naše č.j.: MH/17462/2019
Spisová značka: MH/13369/2019

Vyřizuje: Ing. Jitka Vašková
Telefon: 371 430 545
E-mail: vaskova@muhorazdovice.cz

Datum: 18.12.2019

NÁVRH OPATŘENÍ OBECNÉ POVAHY

Městský úřad Horažďovice, odbor životního prostředí, jako příslušný vodoprávní úřad podle ustanovení § 104 odst. 2 písm. c) a ustanovení § 106 odst. 1 zákona č. 254/2001 Sb., o vodách a o změně některých zákonů (vodní zákon), ve znění pozdějších předpisů, podle ustanovení § 11 zákona č. 500/2004 Sb., správní řád, ve znění pozdějších předpisů zveřejňuje v souladu s ustanovením 172 odst. 1 a 2 správního řádu a § 66 odst. 7 vodního zákona návrh opatření obecné povahy na stanovení záplavového území a aktivní zóny záplavového území drobného vodního toku Mlýnský potok v ř. km. 0,000 – 13,757

Řízení o návrhu opatření obecné povahy je písemné. Ke zveřejnění návrhu opatření obecné povahy může podle § 172 odst. 4 správního řádu kdokoli, jehož práva, povinnosti nebo zájmy mohou být opatřením obecné povahy přímo dotčeny, uplatnit u správního orgánu písemné připomínky. V souladu s § 115a odst. 3 vodního zákona se v případě vydávání opatření obecné povahy o stanovení záplavového území a jeho aktivní zóny nepoužije ust. § 172 odst. 5 správního řádu, podle kterého mohou vlastníci nemovitostí, jejichž práva, povinnosti nebo zájmy související s výkonem vlastnického práva být opatřením obecné povahy přímo dotčeny, uplatnit proti návrhu námitky.

S dokumentací ke stanovení záplavového území a aktivní zóny záplavového území drobného vodního toku Mlýnský potok v ř. km. 0,000 – 13,757 se lze seznámit na Městském úřadě Horažďovice, odbor životního prostředí, kancelář č. 111 a na adrese:

<https://www.mesto-horazdovice.cz/muhd/fr.asp?tab=muhd&id=7248&burl=&pt=ZZZ5>

Připomínky k níže uvedenému návrhu opatření obecné povahy je možno podat u Městského úřadu Horažďovice, odboru životního prostředí ve lhůtě 15 dnů od zveřejnění tohoto návrhu na úřední desce Městského úřadu Horažďovice.

Příloha: návrh opatření obecné povahy

Tento návrh opatření obecné povahy musí být vyvěšen v souladu s ust. § 172 odst. 1 a ust. § 25 správního řádu po dobu 15 dnů na úřední desce Městského úřadu Horažďovice a úředních deskách dotčených obcí a zároveň musí být po stejnou dobu zveřejněný Městským úřadem Horažďovice způsobem umožňující dálkový přístup.

Za den vyvěšení se považuje den vyvěšení na úřední desce správního orgánu, který písemnost doručuje. Patnáctým dnem po vyvěšení se písemnost považuje za doručenou, byla-li splněna i podmínka zveřejnění způsobem umožňující dálkový přístup.

Úřední deska:

Vyvěšeno dne: Sejmuto dne:

.....
Razítko, podpis orgánu, který potvrzuje vyvěšení a sejmutí oznámení.

Dálkový přístup:

Zveřejněno dne: Sejmuto dne:

.....
Razítko, podpis orgánu, který potvrzuje zveřejnění a sejmutí oznámení.

Datum nabytí účinnosti:

Rozdělovník:

Obdrží za účelem vyvěšení na úřední desce:

Městský úřad Horažďovice

Obecní úřad Malý Bor

Obecní úřad Břežany

Obecní úřad Hradešice

Obecní úřad Nalžovské Hory

Na vědomí:

Povodí Vltavy s.p., Holečkova 3178/8, 150 00 Praha 5 – Smíchov

Městský úřad Horažďovice, odbor výstavby a ÚP

Příloha:

NÁVRH OPATŘENÍ OBECNÉ POVAHY

Městský úřad Horažďovice, odbor životního prostředí jako příslušný vodoprávní úřad podle ustanovení § 104 odst. 2 písm. c) a ustanovení § 106 odst. 1 zákona č. 254/2001 Sb., o vodách a o změně některých zákonů (vodní zákon), ve znění pozdějších předpisů a podle ustanovení § 11 zákona č. 500/2004 Sb., správní řád, ve znění pozdějších předpisů, na návrh správce vodního toku Povodí Vltavy, s.p., Holečkova 8, 150 00 Praha 5, IČO: 70889953

stanovuje

podle ustanovení § 66 odst. 1, 2 a 7 vodního zákona a § 8 vyhlášky č. 79/2018 Sb., o způsobu a rozsahu zpracovávání návrhu a stanovování záplavových území a jejich dokumentace, **záplavové území drobného vodního toku**

Mlýnský potok v ř. km. 0,000 – 13,757

v obcích: Horažďovice, Malý Bor, Břežany, Hradešice, Nažovské Hory

v katastrálních územích: Horažďovice, Malý Bor, Břežany, Smrkovec u Hradešic, Neprochovy, Velenovy, Těchonice

a v uvedeném úseku **vymezuje aktivní zónu záplavového území.**

Rozsah stanoveného záplavového území a aktivní zóny je zakreslen v mapové příloze opatření obecné povahy. Nedílnou součástí opatření obecné povahy jsou mapové podklady záplavových čar, a to pro periodicitu povodně 5, 20, 100 a 500 let a záplavové území Q_{100} s aktivní zónou záplavového území. Návrh záplavového území, na jehož základě bylo záplavové území stanoveno a vymezena jeho aktivní zóna, je dostupný na Městském úřadě Horažďovice, odbor životního prostředí.

Mimo aktivní zónu v záplavovém území jsou v souladu s ustanovením § 67 odst. 3 vodního zákona stanoveny následující podmínky:

1. Je zakázáno skladování nezabezpečeného odplavitelného materiálu, který může přemístěním poškodit veřejné i soukromé objekty či vytvořit překážku (ucpat průtočný profil) pro povodňovou vlnu.
2. Je zakázáno skladování nezabezpečených závadných látek, které mohou kontaminací povodňové vody ohrozit jakost povrchových a podzemních vod.
3. Na správním území města Horažďovice je zakázána výstavba nadzemních objektů a staveb vyjma veřejné technické a dopravní infrastruktury. Toto ustanovení se nevztahuje na stavby a zařízení, které jsou nezbytné pro provoz sádek ve stávajícím oploceném areálu.

Odůvodnění:

Městský úřad Horažďovice, odbor životního prostředí jako příslušný vodoprávní úřad obdržel dne 25.9.2019 pod č.j. MH/13369/2019 návrh Povodí Vltavy, s.p., Holečkova 8, Praha 5, 150 00 Praha, IČO: 70889953, jakožto správce drobného vodního toku Mlýnský potok, na stanovení záplavového území drobného vodního toku Mlýnský potok v ř. km. 0,000 – 13,757 .

Vodoprávní úřad v souladu s ustanovením § 172 odst. 1 správního řádu oznámil písemností č.j. MH/14844/2019 ze dne 23.10.2019 projednání předloženého návrhu s dotčenými orgány, které proběhlo dne 14.11.2019. Při tomto jednání nebyly vzneseny k předloženému návrhu žádné připomínky a byly projednány podmínky stanovované v souladu s ust. § 67 odst. 3 vodního zákona mimo aktivní zónu záplavového území, které jsou součástí opatření obecné povahy. Podmínky uložené pod č. 1 a 2 byly odsouhlaseny zástupci všech obcí. Město Horažďovice na svém území ještě stanovilo podmínku pod č. 3.

Záplavové území je administrativně určené území, které může být při výskytu přirozené povodně zaplaveno vodou. Jeho rozsah je podle § 66 odst. 1 povinen stanovit na návrh správce vodního toku vodoprávní úřad. Návrh záplavového území se podle vyhlášky č. 79/2018 Sb., o způsobu a rozsahu zpracovávání návrhu a stanovování záplavových území a jejich dokumentace zpracovává pro inundační území určené správcem vodního toku nebo příslušným plánem dílčího povodí.

Návrh záplavového území a aktivní zóny drobného vodního toku Mlýnský potok v ř. km. 0,000 – 13,757 zpracoval Ing. Pavel Filip, autorizovaný inženýr pro vodohospodářské stavby ČKAIT 0008170 v září 2019.

Záplavové území je vymezené záplavovou čarou s dobou opakování povodně 100 let. Rozsah řešeného území odpovídá hydraulickým podmínkám souvislého úseku vodního toku, inundačního území a zohledňuje stanovené záplavové území.

Pro inundační území každého úseku vodního toku se zpracovávají mapy povodňového nebezpečí pro povodně s dobou opakování 5, 20, 100 a 500 let, které zobrazují rozsah zaplaveného území, hloubky a rychlosti proudění. Při zpracování map se vychází z hydrologických charakteristik přirozených povodní odpovídajících příslušné technické normě.

V souladu s ustanovením § 66 odst. 2 vodního zákona v zastavěných územích, v zastavitelných plochách podle územně plánovací dokumentace, případně podle potřeby v dalších územích, vymezi vodoprávní úřad na návrh správce vodního toku aktivní zónu záplavového území podle nebezpečnosti povodňových průtoků.

V aktivní zóně záplavového území jsou omezení, která jsou uvedena v ustanovení § 67 vodního zákona.

Ing. Jitka Vašková

vedoucí odboru životního prostředí

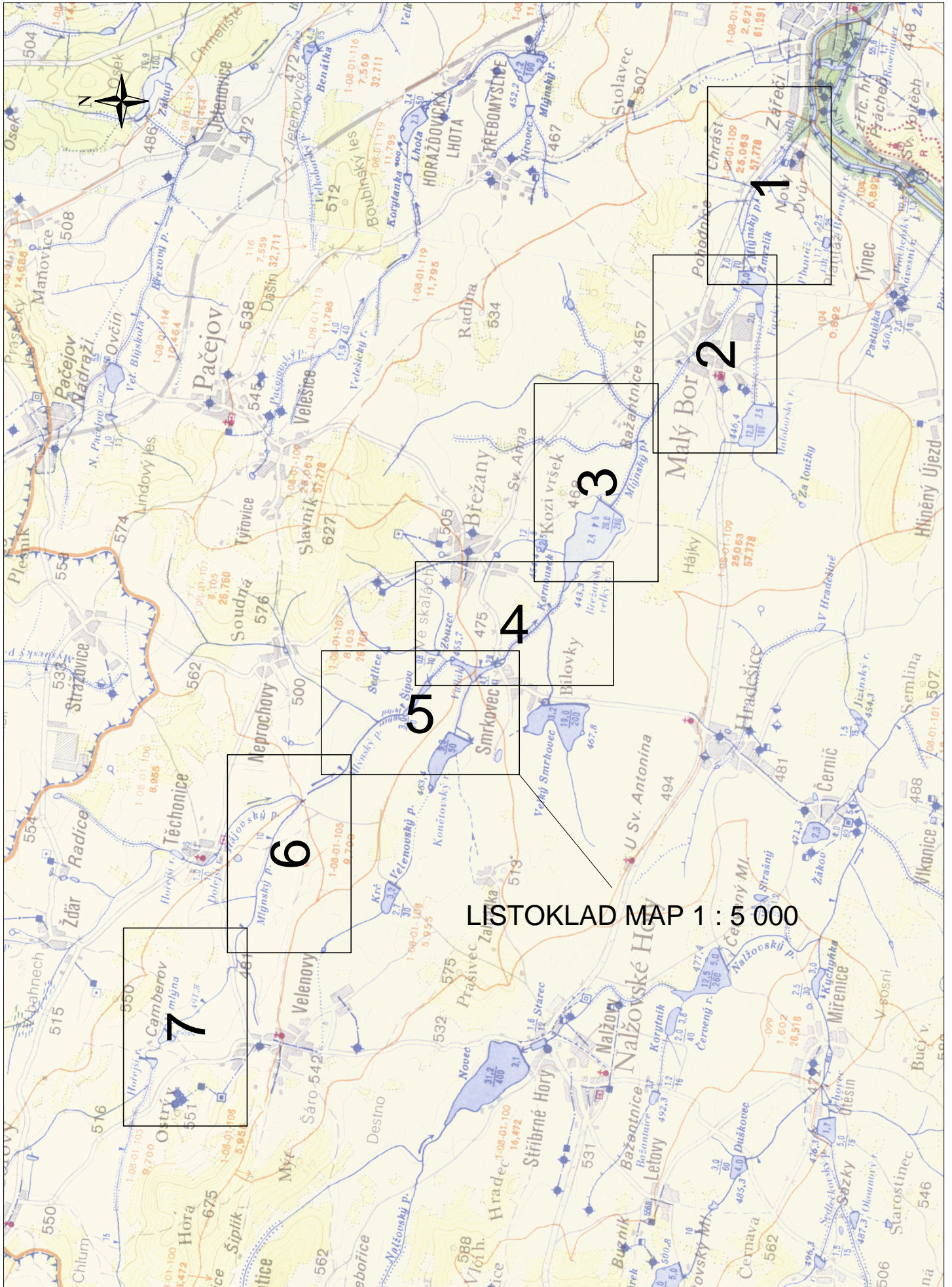
Příloha:

Přehledná situace

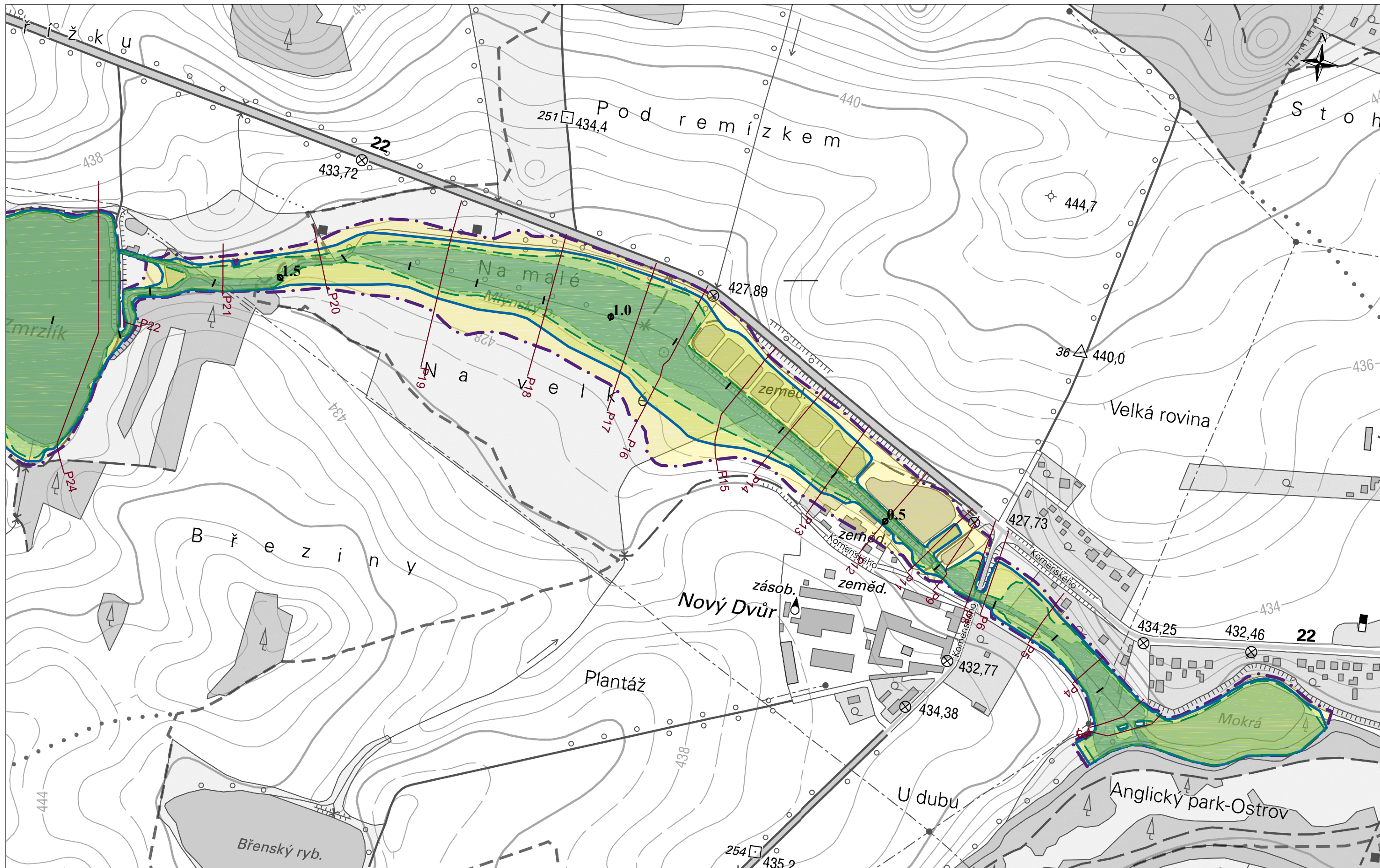
Záplavové území Q_5 , Q_{20} , Q_{100} , Q_{500}

Záplavové území Q_{100} s aktivní zónou záplavového území

PŘEHLEDNÁ SITUACE 1 : 50 000



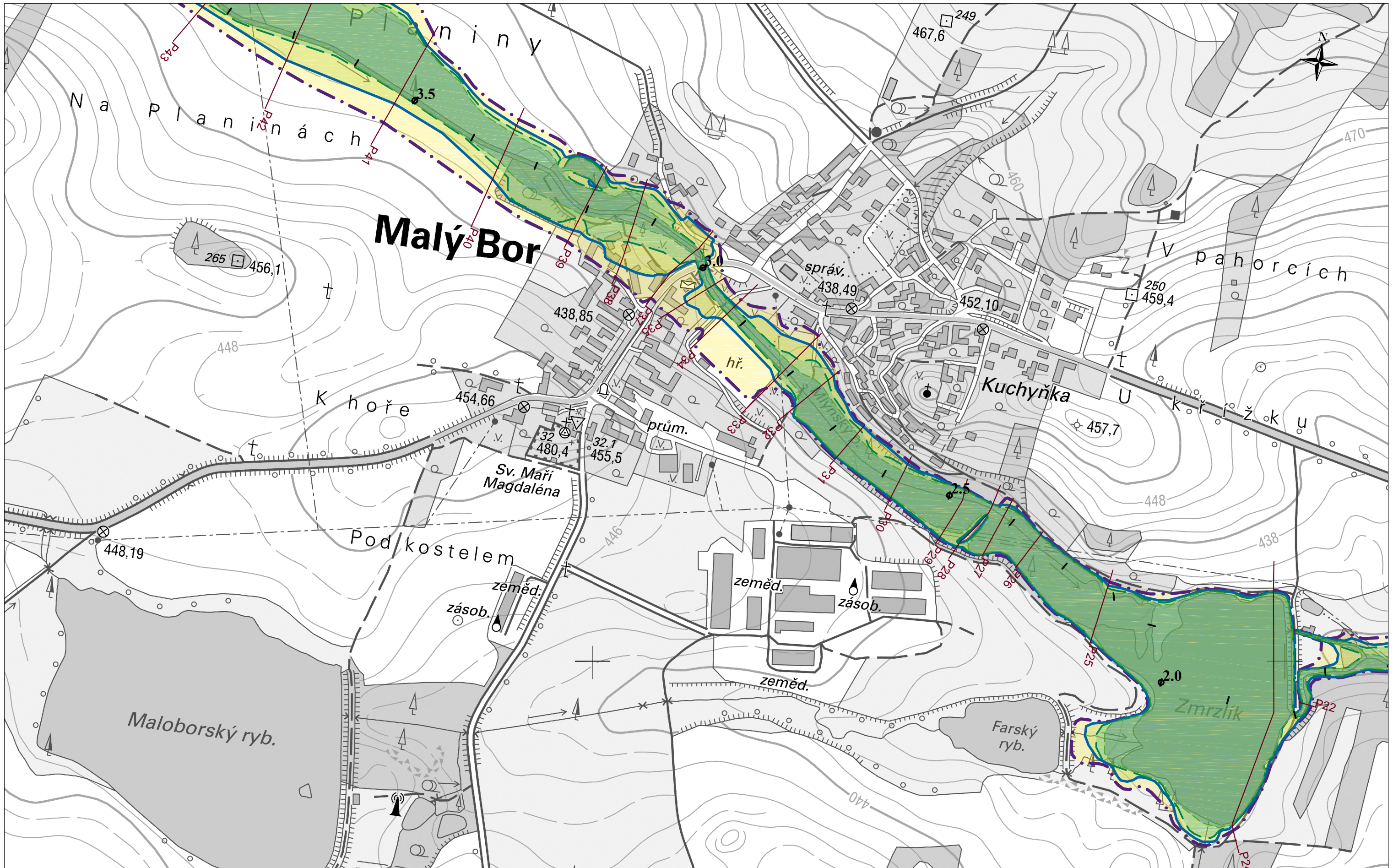
LISTOKLAD MAP 1 : 50 000



Mapový podklad © Český úřad zeměměřičský a katastrální

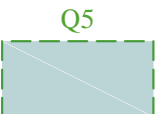

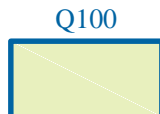

LEGENDA :	Q5	Q20	Q100	Q500	PŘÍČNÝ PROFIL	STANIČENÍ TOKU
						15.5
						(a' 500 m) (a' 100 m)


Mlýnský potok, ř.km 0,000 - 13,757
Záplavová území
 Mapa záplavového území
 List 1 ... ř.km 0,0 - 1,9 Měřítko ... 1 : 5 000



Mapový podklad © Český úřad zeměměřičský a katastrální

LEGENDA :

 Q5	 Q20	 Q100	 Q500
--	---	--	---

PŘÍČNÝ PROFIL
 P1

STANIČENÍ TOKU
 15,5
 (a' 500 m) (a' 100 m)

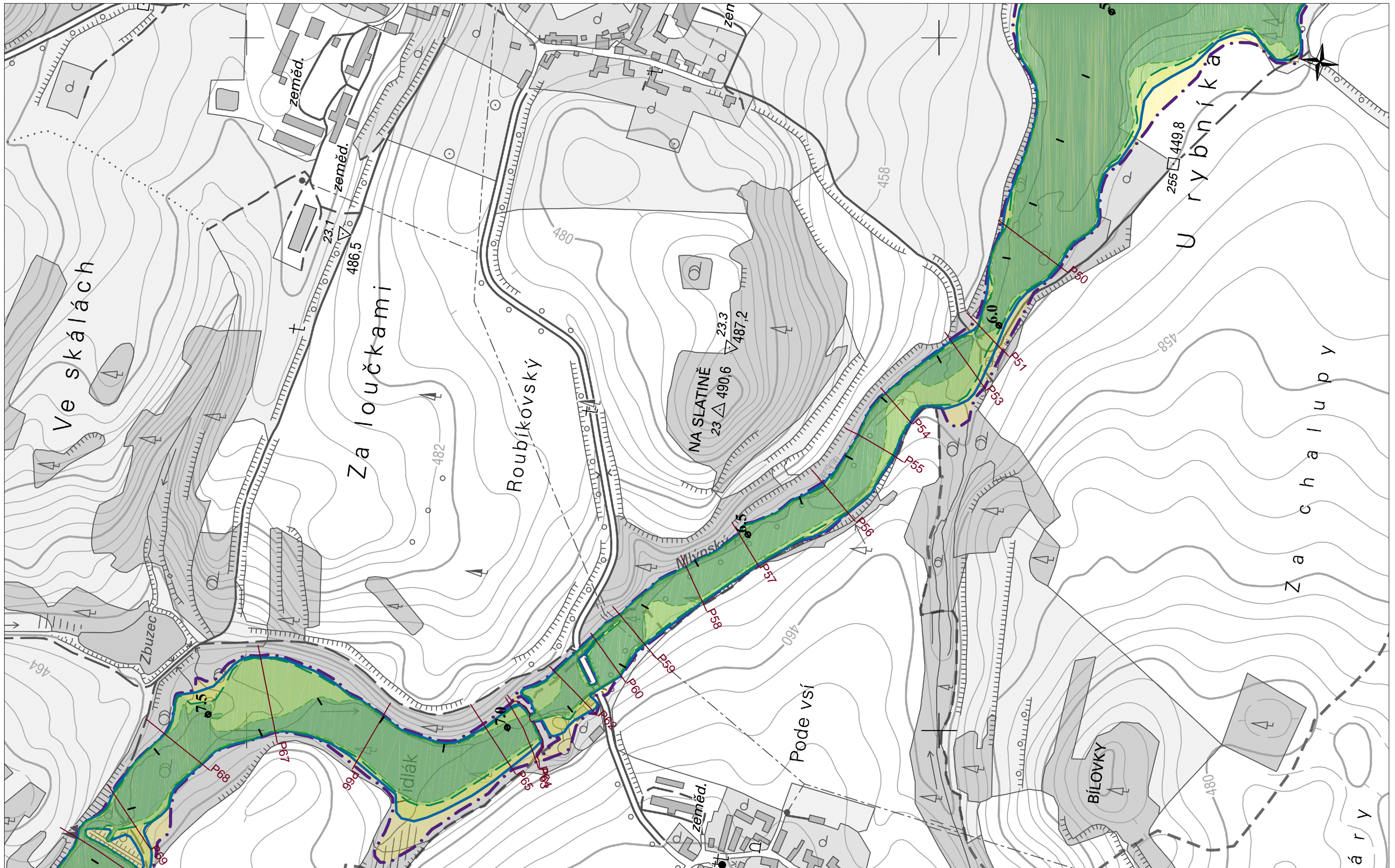
Mlýnský potok, ř.km 0,000 - 13,757
Záplavová území
 Mapa záplavového území
 List 2 ... ř.km 1,7 - 3,8 Měřítko ... 1 : 5 000



Mapový podklad © Český úřad zeměměřičský a katastrální

LEGENDA :	Q5	Q20	Q100	Q500	PŘÍČNÝ PROFIL	STANIČENÍ TOKU
						15,5
					P1	—
						(a' 500 m) (a' 100 m)

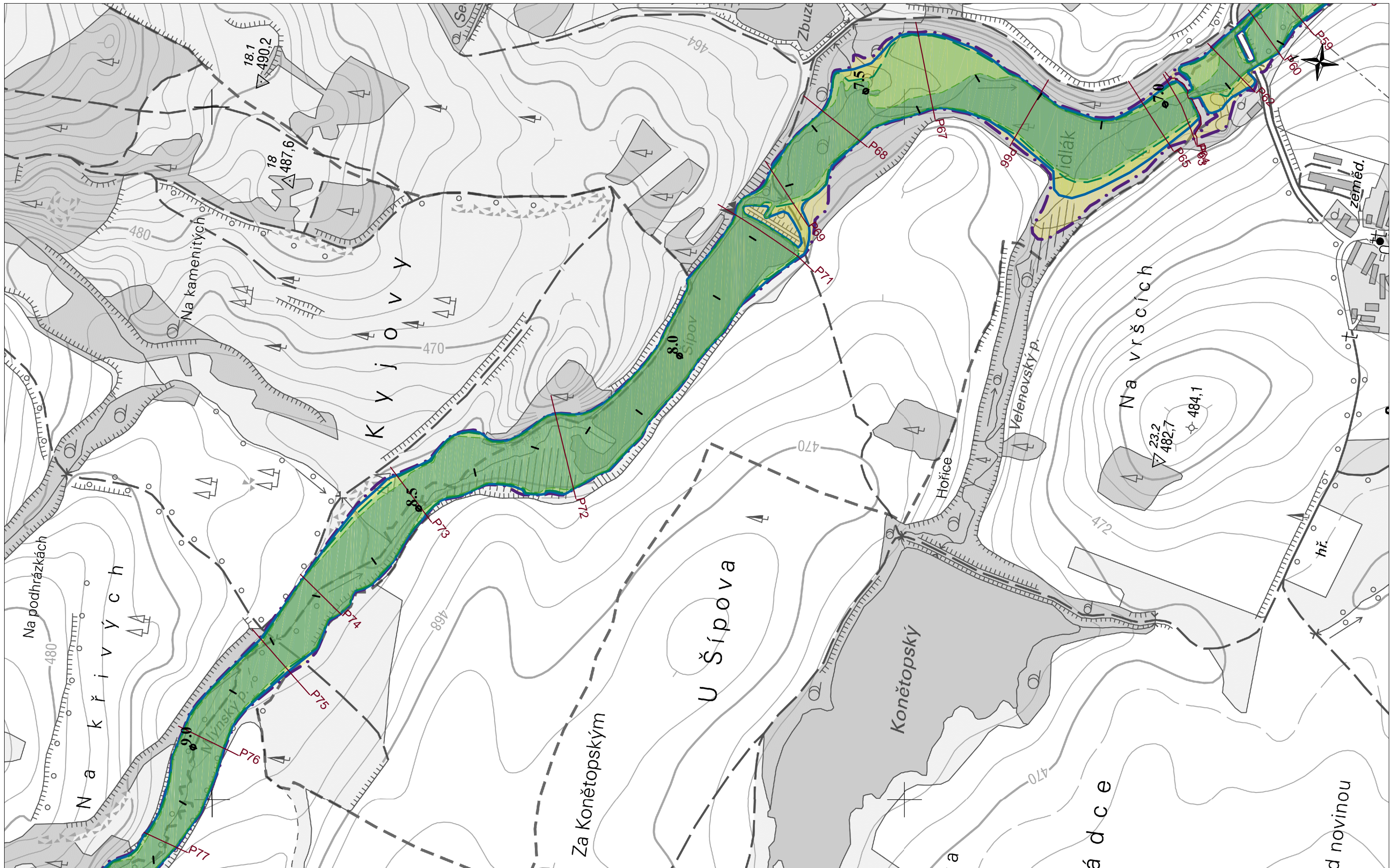
Mlýnský potok, ř.km 0,000 - 13,757
Záplavová území
 Mapa záplavového území
 List 3 ... ř.km 3,7 - 5,7 Měřítko ... 1 : 5 000



Mapový podklad © Český úřad zeměměřičský a katastrální

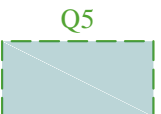

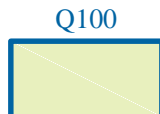


LEGENDA :	Q5	Q20	Q100	Q500	PŘÍČNÝ PROFIL	STANIČENÍ TOKU
						15,5
						(a' 500 m) (a' 100 m)

Mlýnský potok, ř.km 0,000 - 13,757
Záplavová území
 Mapa záplavového území
 List 4 ... ř.km 5,5 - 7,8 Měřítko ... 1 : 5 000

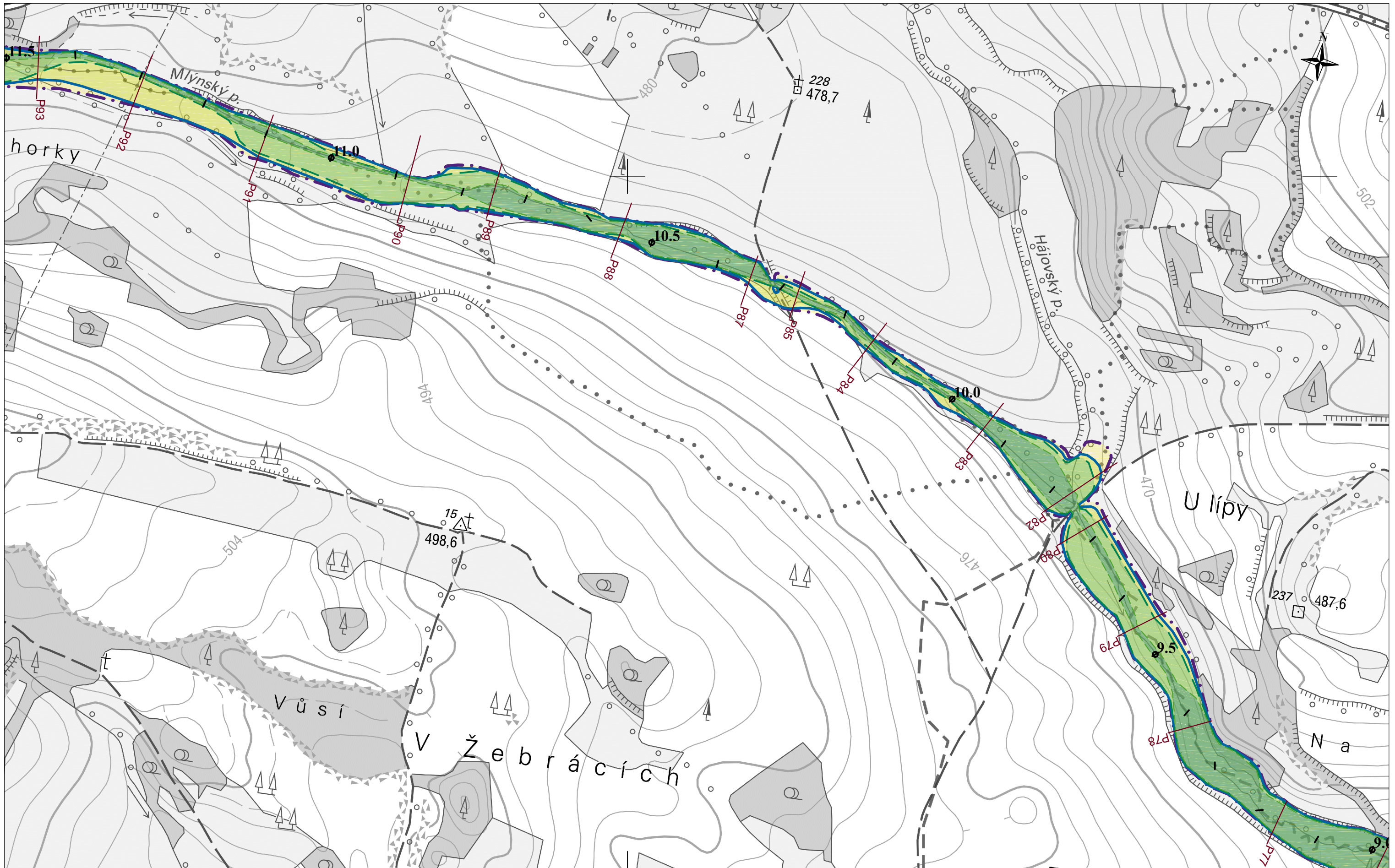


Mapový podklad © Český úřad zeměměřičský a katastrální

LEGENDA :

 Q5	 Q20	 Q100	 Q500	 P1	PŘÍČNÝ PROFIL	STANIČENÍ TOKU
						15,5
						(a' 500 m) (a' 100 m)

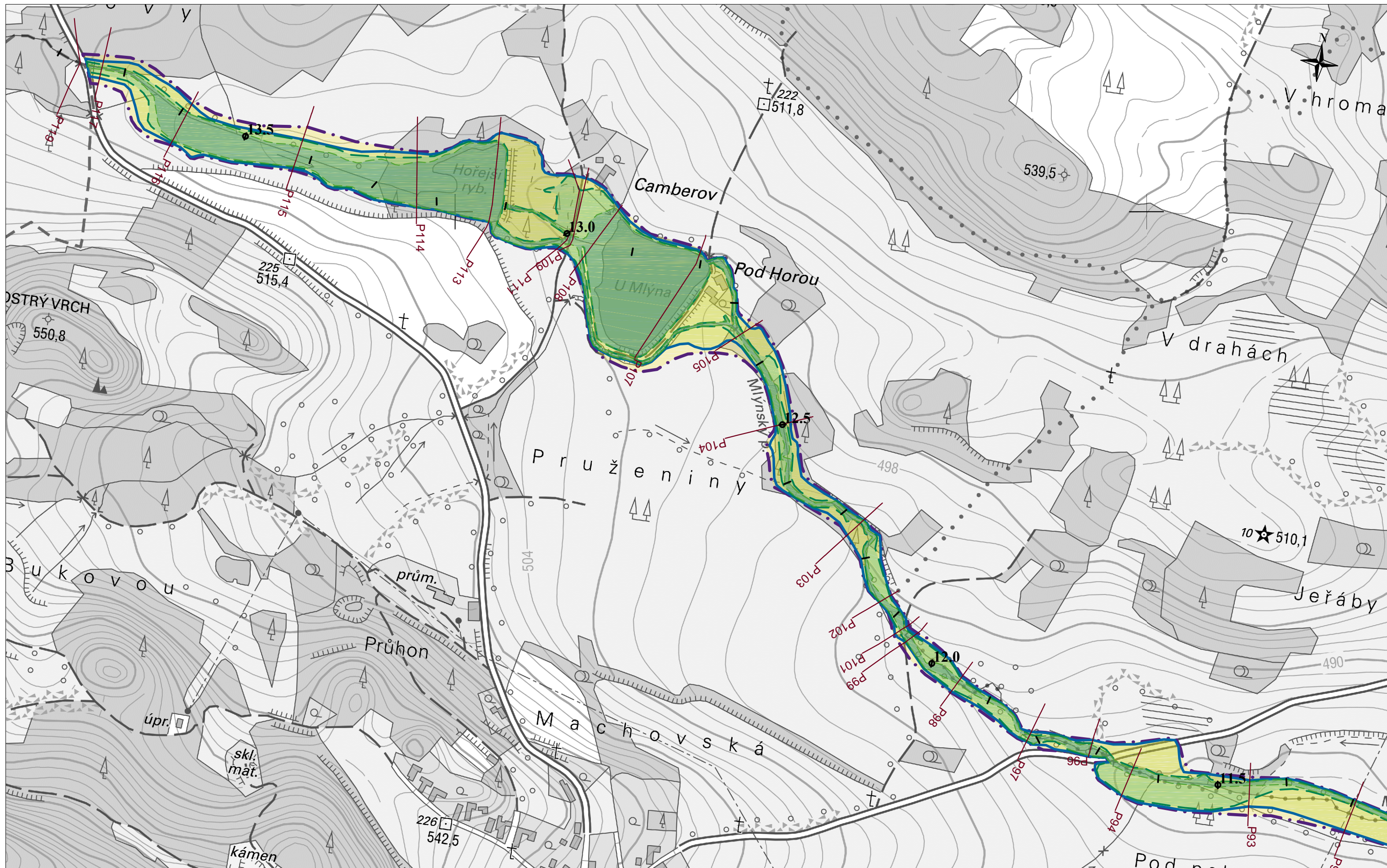
Mlýnský potok, ř.km 0,000 - 13,757
Záplavová území
 Mapa záplavového území
 List 5 ... ř.km 6,8 - 9,2 Měřítko ... 1 : 5 000



Mapový podklad © Český úřad zeměměřičský a katastrální

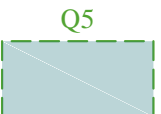

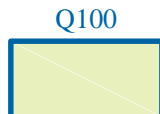

LEGENDA :	Q5	Q20	Q100	Q500	PŘÍČNÝ PROFIL	STANIČENÍ TOKU
						15,5
					P1	(a' 500 m) (a' 100 m)


Mlýnský potok, ř.km 0,000 - 13,757
Záplavová území
 Mapa záplavového území
 List 6 ... ř.km 9,0 - 11,5 Měřítko ... 1 : 5 000



Mapový podklad © Český úřad zeměměřičský a katastrální

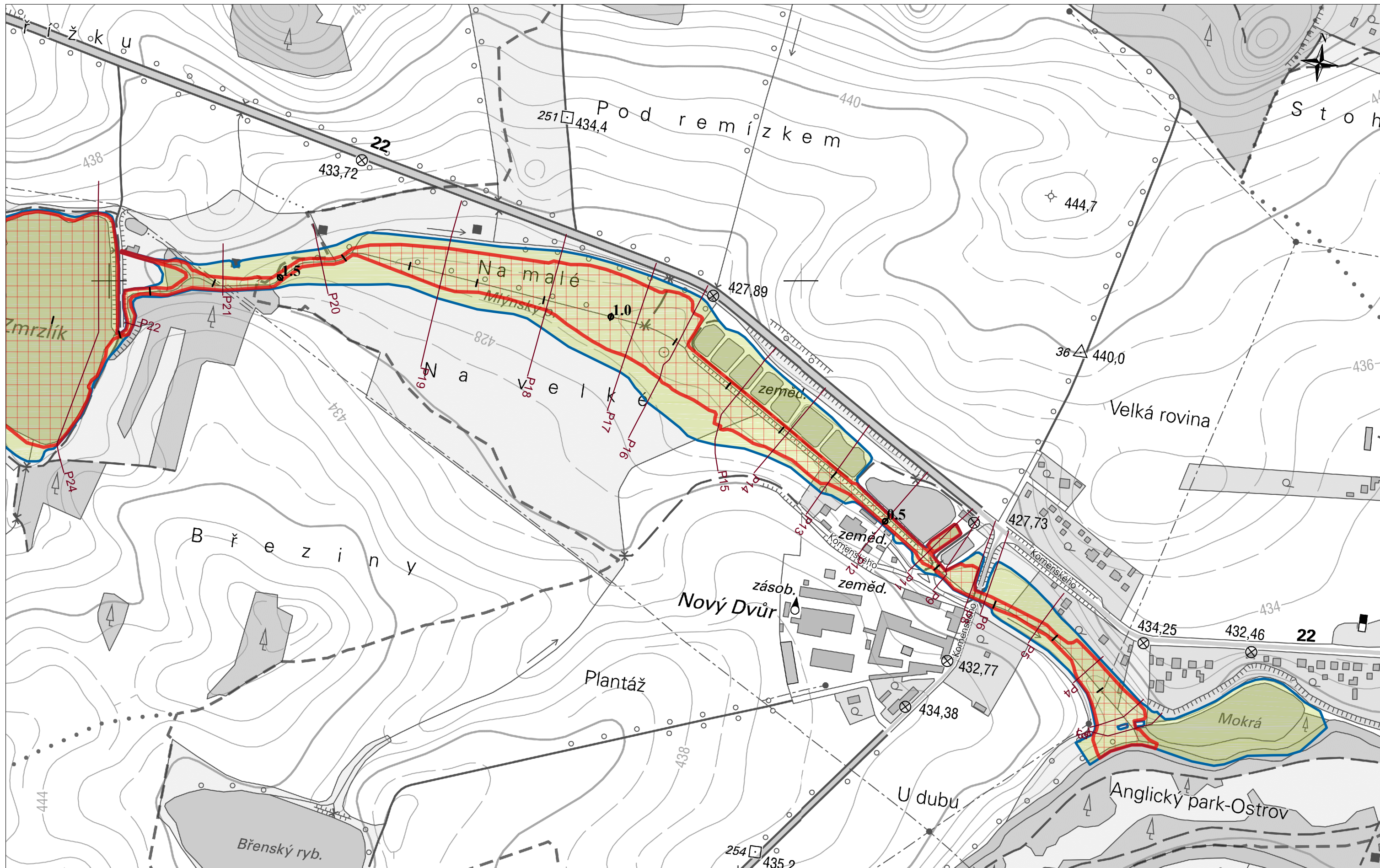
LEGENDA :

 Q5	 Q20	 Q100	 Q500
--	---	--	---

PŘÍČNÝ PROFIL
 P1

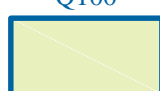

STANIČENÍ TOKU
 15,5
 (a' 500 m) (a' 100 m)

Mlýnský potok, ř.km 0,000 - 13,757
Záplavová území
 Mapa záplavového území
 List 7 ... ř.km 11,3 - 13,8 Měřítko ... 1 : 5 000

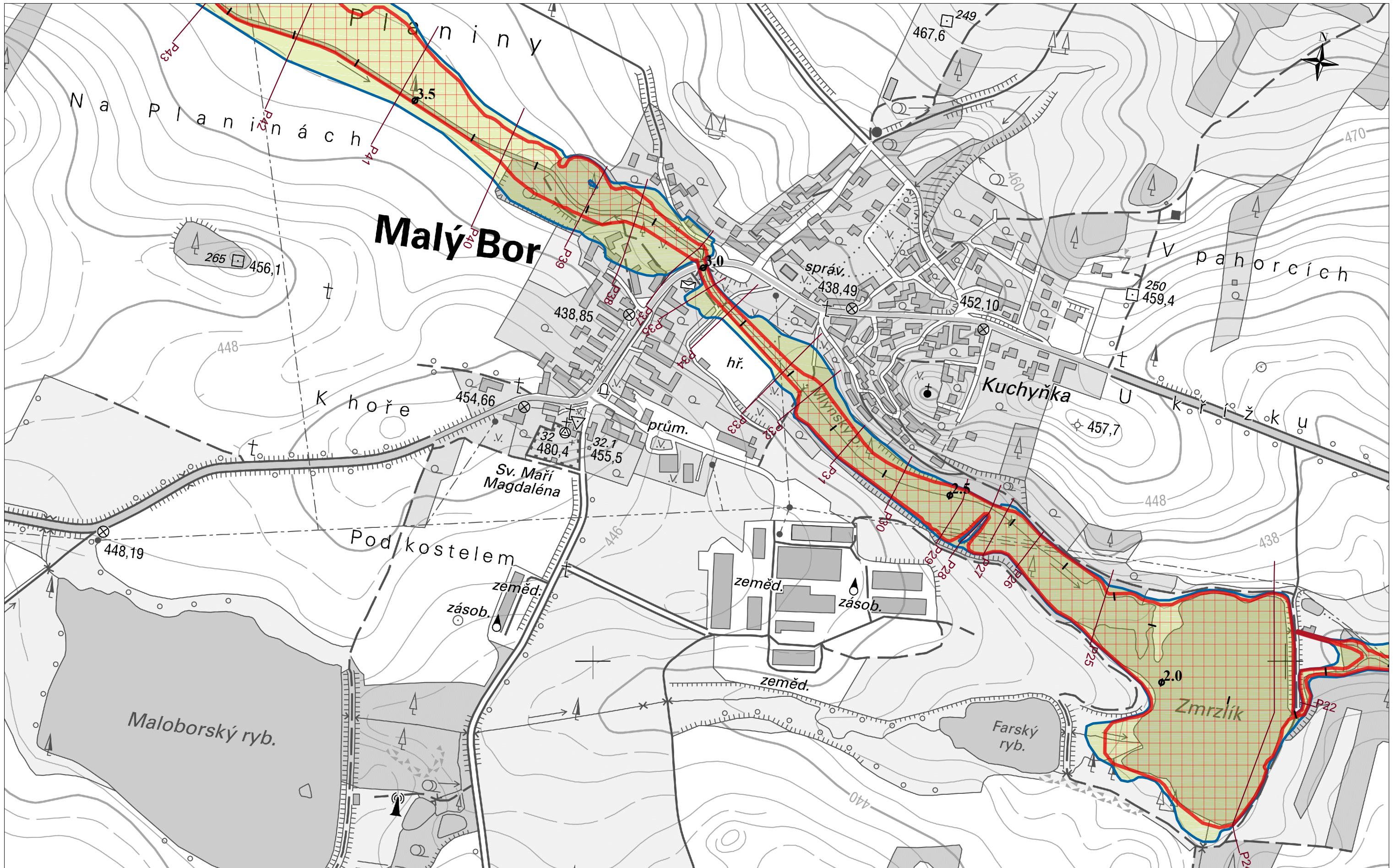


Mapový podklad © Český úřad zeměměřičský a katastrální

LEGENDA :

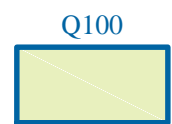
<p>Q100</p> 	<p>AZZU</p> 	<p>PŘÍČNÝ PROFIL</p> <p>— P1</p>	<p>STANIČENÍ TOKU</p> <p>15,5</p> <p>(a' 500 m) (a' 100 m)</p>
---	---	----------------------------------	--

Mlýnský potok, ř.km 0,000 - 13,757
Záplavová území
 Mapa aktivní zóny
 List 1 ... ř.km 0,0 - 1,9 Měřítko ... 1 : 5 000



Mapový podklad © Český úřad zeměměřičský a katastrální

LEGENDA :



Q100



AZZU

PŘÍČNÝ PROFIL



STANIČENÍ TOKU

15,5

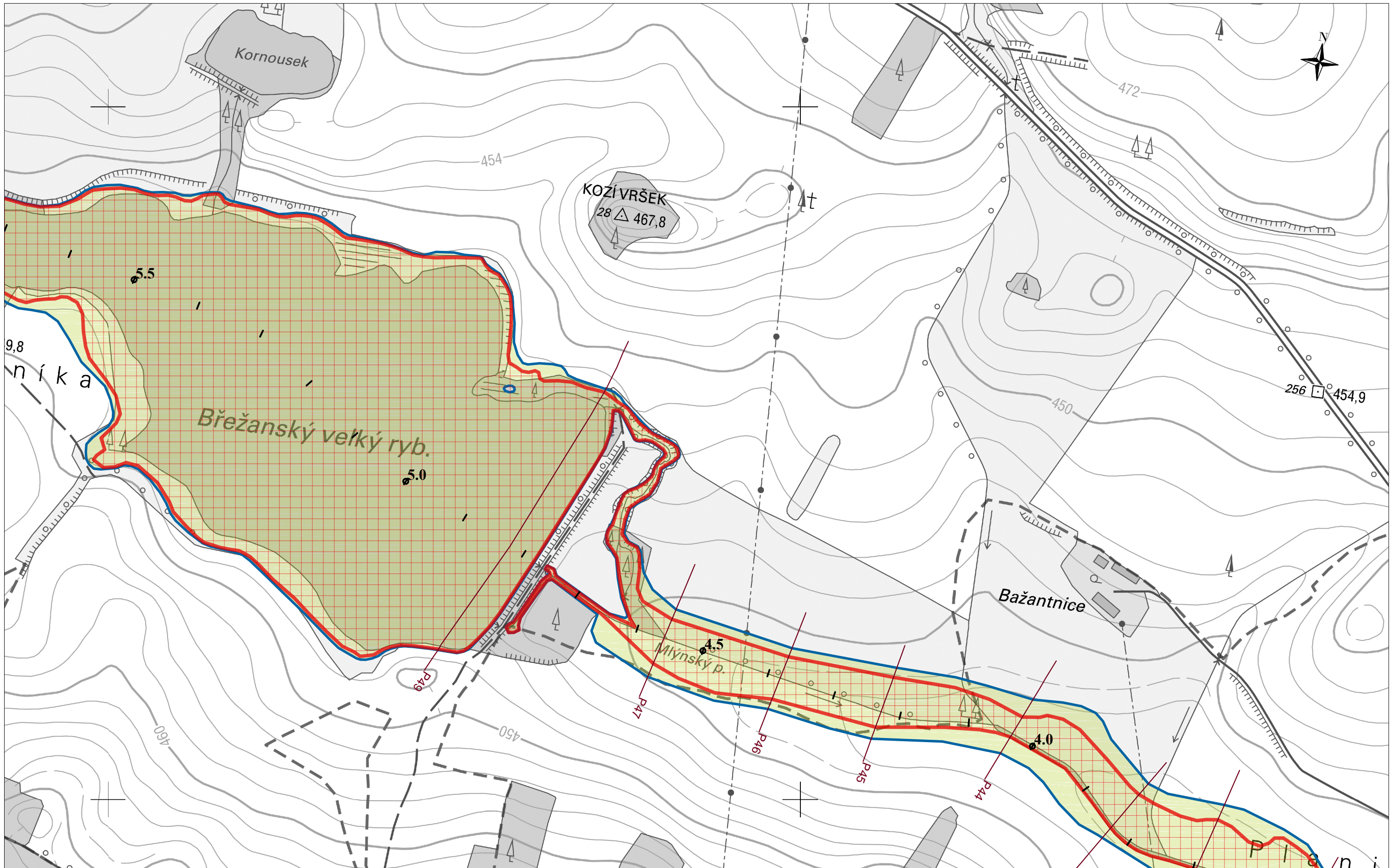
(a' 500 m) (a' 100 m)

Mlýnský potok, ř.km 0,000 - 13,757

Záplavová území

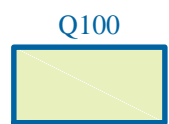
Mapa aktivní zóny

List 2 ... ř.km 1,7 - 3,8 Měřítko ... 1 : 5 000



Mapový podklad © Český úřad zeměměřičský a katastrální

LEGENDA :



Q100



AZZU

PŘÍČNÝ PROFIL

— P1

STANIČENÍ TOKU

15,5

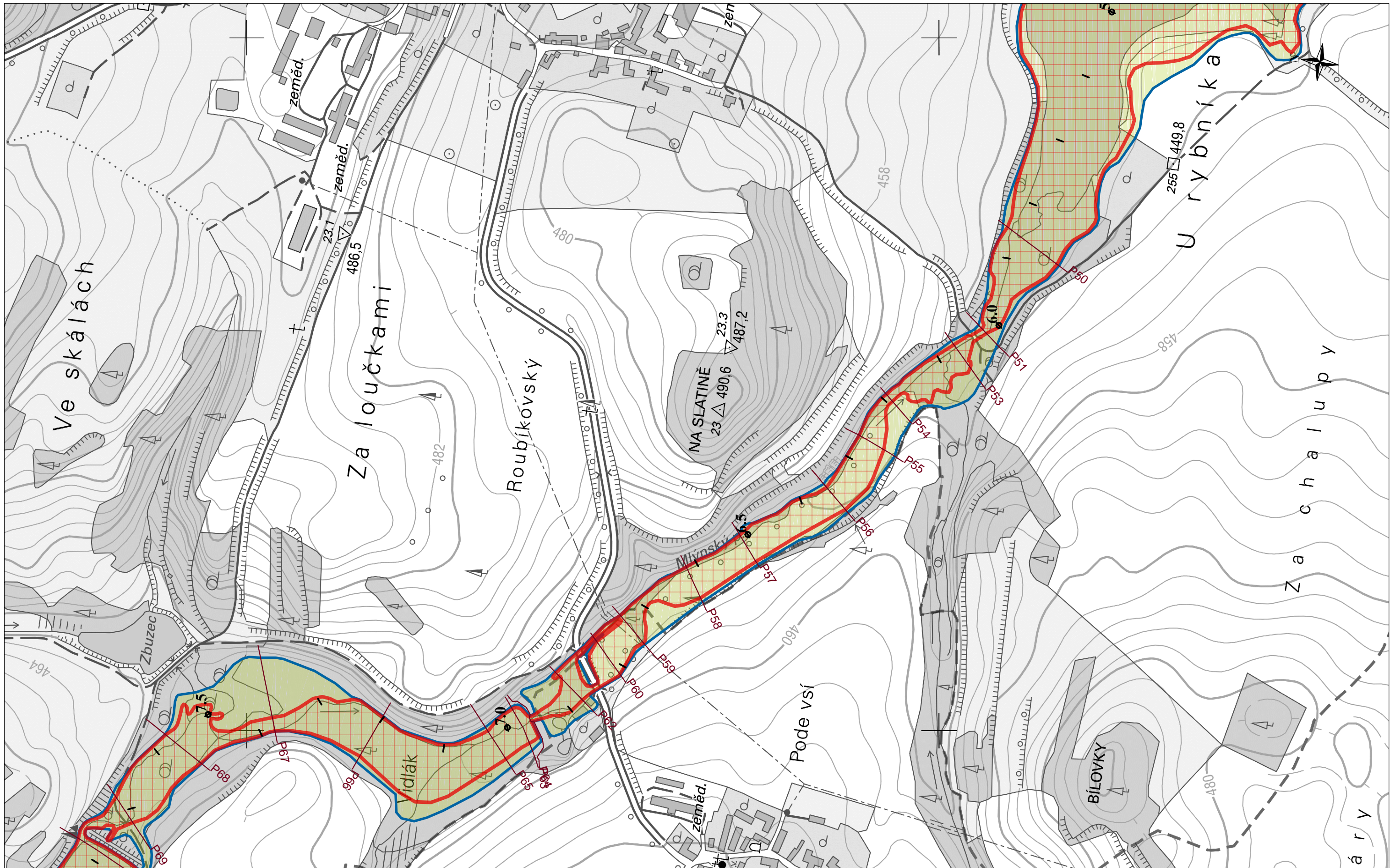
(a' 500 m) (a' 100 m)

Mlýnský potok, ř.km 0,000 - 13,757

Záplavová území

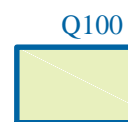
Mapa aktivní zóny

List 3 ... ř.km 3,7 - 5,7 Měřítko ... 1 : 5 000



Mapový podklad © Český úřad zeměměřičský a katastrální

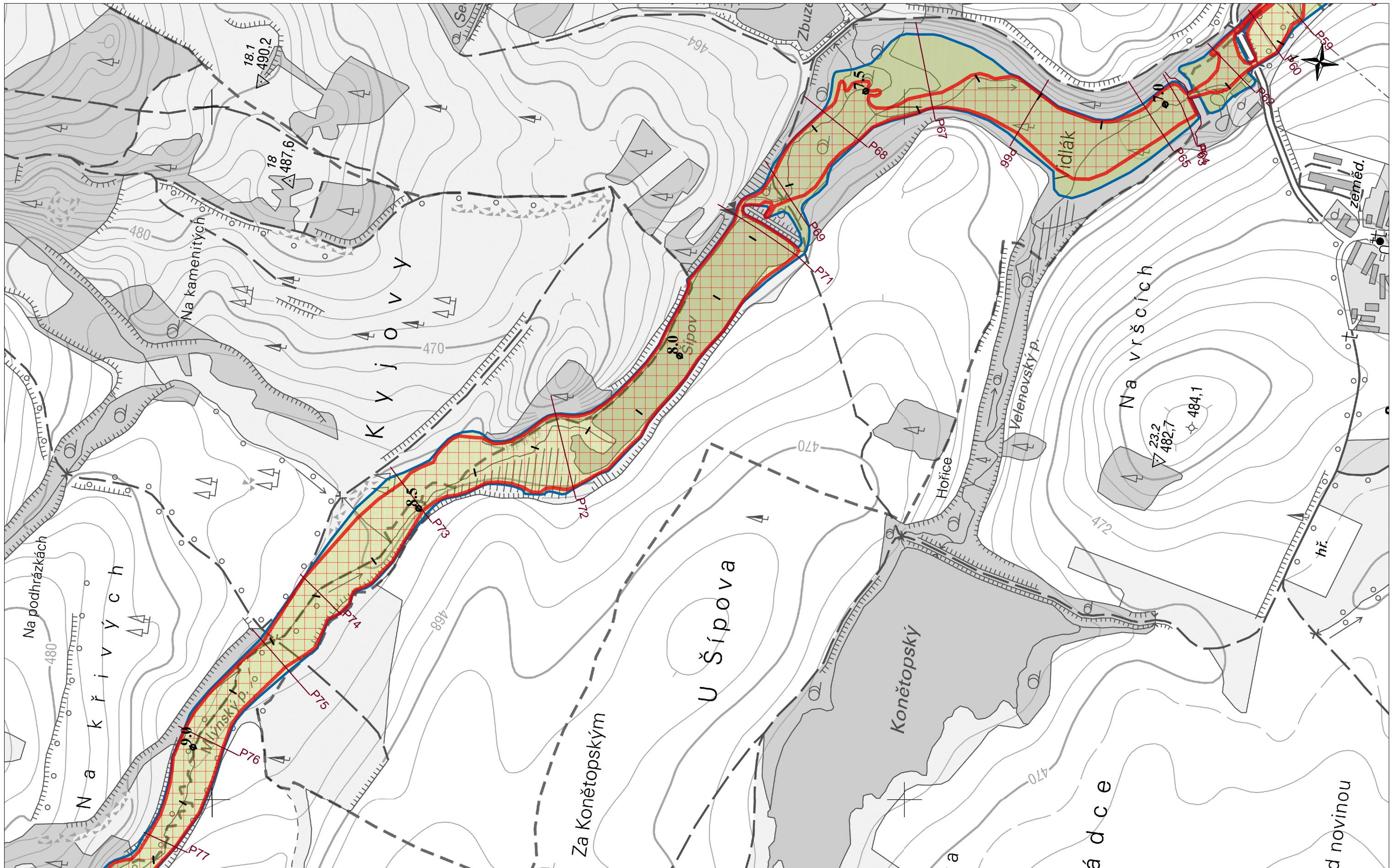
LEGENDA :



PŘÍČNÝ PROFIL
— P1

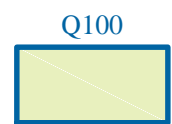
STANIČENÍ TOKU
15,5
(a' 500 m) (a' 100 m)

Mlýnský potok, ř.km 0,000 - 13,757
Záplavová území
 Mapa aktivní zóny
 List 4 ... ř.km 5,5 - 7,8 Měřítko ... 1 : 5 000



Mapový podklad © Český úřad zeměměřičský a katastrální

LEGENDA :



Q100



AZZU

PŘÍČNÝ PROFIL



P1

STANIČENÍ TOKU

15,5

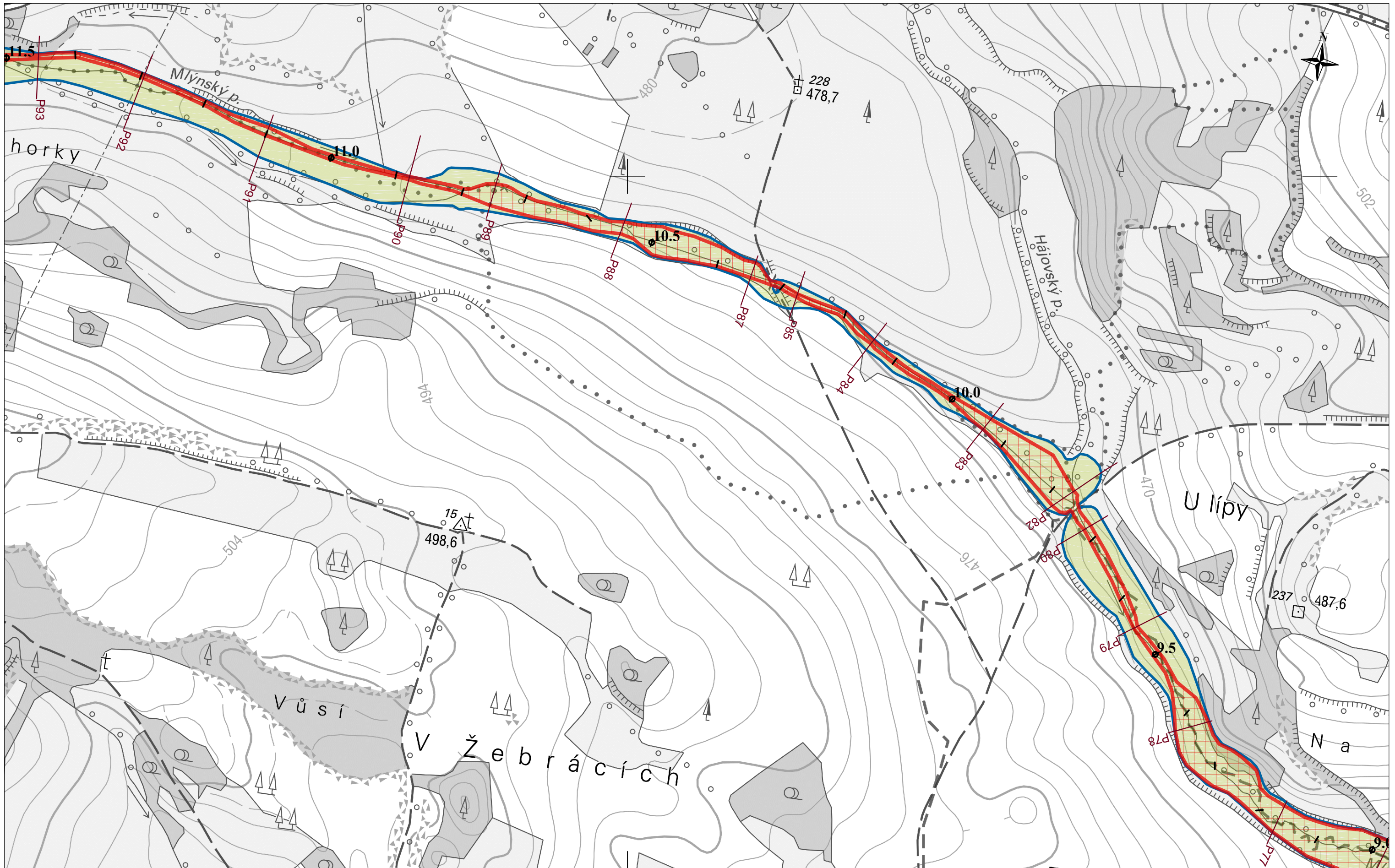
(a' 500 m) (a' 100 m)

Mlýnský potok, ř.km 0,000 - 13,757

Záplavová území

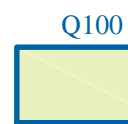
Mapa aktivní zóny

List 5 ... ř.km 6,8 - 9,2 Měřítko ... 1 : 5 000



Mapový podklad © Český úřad zeměměřičský a katastrální

LEGENDA :



Q100



AZZU

PŘÍČNÝ PROFIL

— P1

STANIČENÍ TOKU

15.5

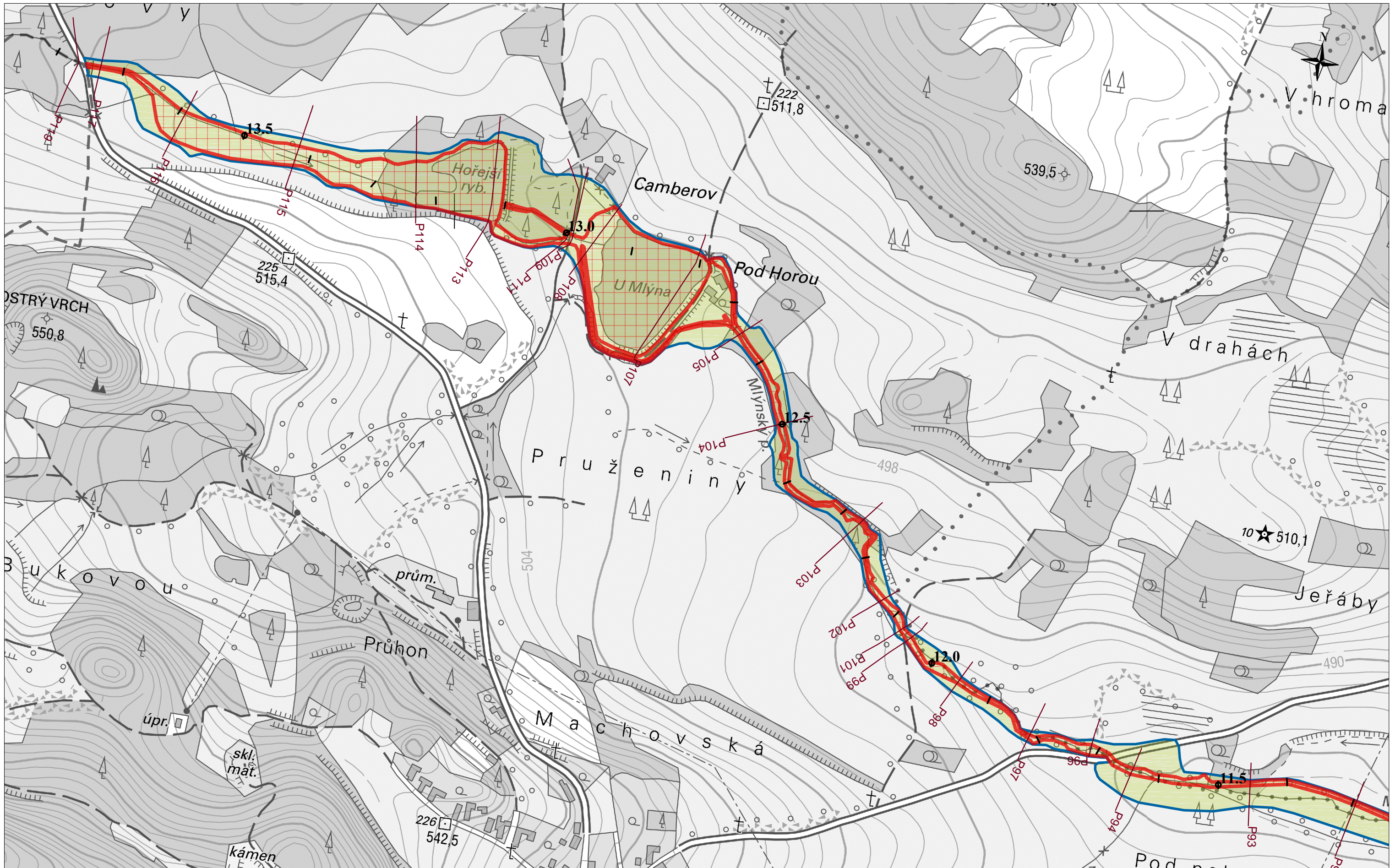
(a' 500 m) (a' 100 m)

Mlýnský potok, ř.km 0,000 - 13,757

Záplavová území

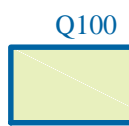
Mapa aktivní zóny

List 6 ... ř.km 9,0 - 11,5 Měřítko ... 1 : 5 000



Mapový podklad © Český úřad zeměměřičský a katastrální

LEGENDA :



PŘÍČNÝ PROFIL
— P1

STANIČENÍ TOKU
15,5
(a' 500 m) (a' 100 m)

Mlýnský potok, ř.km 0,000 - 13,757
Záplavová území
 Mapa aktivní zóny
 List 7 ... ř.km 11,3 - 13,8 Měřítko ... 1 : 5 000