

Naše č.j.: MH/10012/2022  
Spisová značka: MH/10012/2022-279.3

Vyřizuje: Milada Kotišová  
Telefon: 371 430 566  
E-mail: kotisova@muhorazdovice.cz

Datum: 18.07.2022

## **V E Ř E J N Á V Y H L Á Š K A**

### **OPATŘENÍ OBECNÉ POVAHY**

#### **STANOVENÍ PŘECHODNÉ ÚPRAVY PROVOZU NA POZEMNÍ KOMUNIKACI**

Městský úřad Horažďovice, odbor dopravy, jako věcně a místně příslušný správní orgán podle § 124 odst. 6 zákona č. 361/2000 Sb., o provozu na pozemních komunikacích, ve znění pozdějších předpisů,

#### **s t a n o v í**

v souladu s ustanovením § 77 odst. 1) písm. c) zákona č. 361/2000 Sb., o provozu na pozemních komunikacích, ve znění pozdějších předpisů, po předchozím písemném vyjádření Policie ČR, KRPP, ÚO Klatovy, DI ze dne 26.07.2018, pod č.j. KRPP-107982-1/ČJ-2018-030406 přechodnou úpravu provozu na silnici III/1881 a na místních komunikacích v obci Újezd u Chanovic.

#### **Stanovené dopravní značení:**

- dopravní značení a zařízení bude umísťováno dle schváleného DIO, které je přílohou tohoto opatření

#### **Důvod stanovení přechodné úpravy provozu:**

- zajištění bezpečnosti při provádění stavby s názvem „Újezd u Chanovic, KT, obec – NN“

#### **Platnost stanovené přechodné úpravy provozu:**

- od 15.08.2022 do 30.10.2022

#### **Další podmínky k provedení přechodné úpravy provozu:**

- 1.) Veškeré dopravní značky musí svým provedením odpovídat příslušným ustanovením zákona č. 361/2000 Sb., o provozu na pozemních komunikacích, ve znění pozdějších předpisů v návaznosti na vyhlášku č. 294/2015 Sb., kterou se provádějí pravidla provozu na pozemních komunikacích a úprava a řízení provozu na pozemních komunikacích, na související předpisy a na platné ČSN.
- 2.) Při osazování přenosného dopravního značení a zařízení bude postupováno v souladu s TP-66 (Zásady pro označování pracovních míst na pozemní komunikaci) a TP-65 (Zásady pro dopravní značení na pozemních komunikacích).
- 3.) Přenosné dopravní značky budou umístěny spodním okrajem ve výšce nejméně 0,60 m nad úrovní vozovky.
- 4.) Použité dopravní značky budou provedeny výhradně jako retroreflexní třídy minimálně 1 dle platné ČSN a budou osazeny buď na podpěrných sloupcích opatřených nátěrem se střídavě

červeno-bílými pruhy šířky 0,10 – 0,20 m. Délka barevné úpravy bude min. 0,45 m. Podpěrné sloupky budou uchyceny v podkladních deskách.

5.) Neplatnost stávajících dopravních značek, která vyplývá z navržené přechodné úpravy provozu, musí být vyjádřena způsobem odpovídajícím ust. § 3 odst. 8 vyhl. č. 294/2015, kterou se provádějí pravidla provozu na pozemních komunikacích.

#### **Odůvodnění:**

Městský úřad Horažďovice, odbor dopravy, obdržel dne 13.07.2022 žádost právnické osoby Elektromontáže Touš s.r.o., se sídlem Topolová 68, 330 23 Úherce, IČO: 29089247, o stanovení přechodné úpravy provozu na silnici III/1881 a na místních komunikacích v obci Újezd u Chanovic, z důvodu zajištění bezpečnosti při provádění části stavby s názvem „Myslív, KT, pč.860/6 – NN“.

Žádost byla doložena těmito podklady:

- návrh stanovení přechodné úpravy provozu:
  - dopravně inženýrské opatření (DIO) – textová a grafická část
- vyjádření Policie ČR, KŘPP, ÚO Klatovy, DI, č.j.: KRPP-107982-1/ČJ-2018-030406

Městský úřad Horažďovice, odbor dopravy posoudil předložený návrh přechodné úpravy provozu na silnici III/1881 a na místních komunikacích v obci Újezd u Chanovic, a jelikož byly splněny zákonem požadované podmínky pro stanovení přechodné úpravy provozu, dospěl k závěru, že vydá toto opatření obecné povahy.

Poučení:

Podle § 173 odst. 2 zákona č. 500/2004 Sb., správní řád proti opatření obecné povahy nelze podat opravný prostředek.

Opatření obecné povahy nabývá účinnosti pátým dnem po dni vyvěšení veřejné vyhlášky

Milada Kotišová  
oprávněná úřední osoba  
odboru dopravy

Přílohy:

- grafická příloha – odsouhlasené DIO s vyznačeným návrhem na umístění DZ

Městský úřad Horažďovice zajistí vyvěšení této vyhlášky na úřední desce městského úřadu po dobu 15 dnů a zároveň zajistí její zveřejnění způsobem umožňujícím dálkový přístup. Dnem vyvěšení je den vyvěšení na úřední desce správního orgánu, který písemnost doručuje.

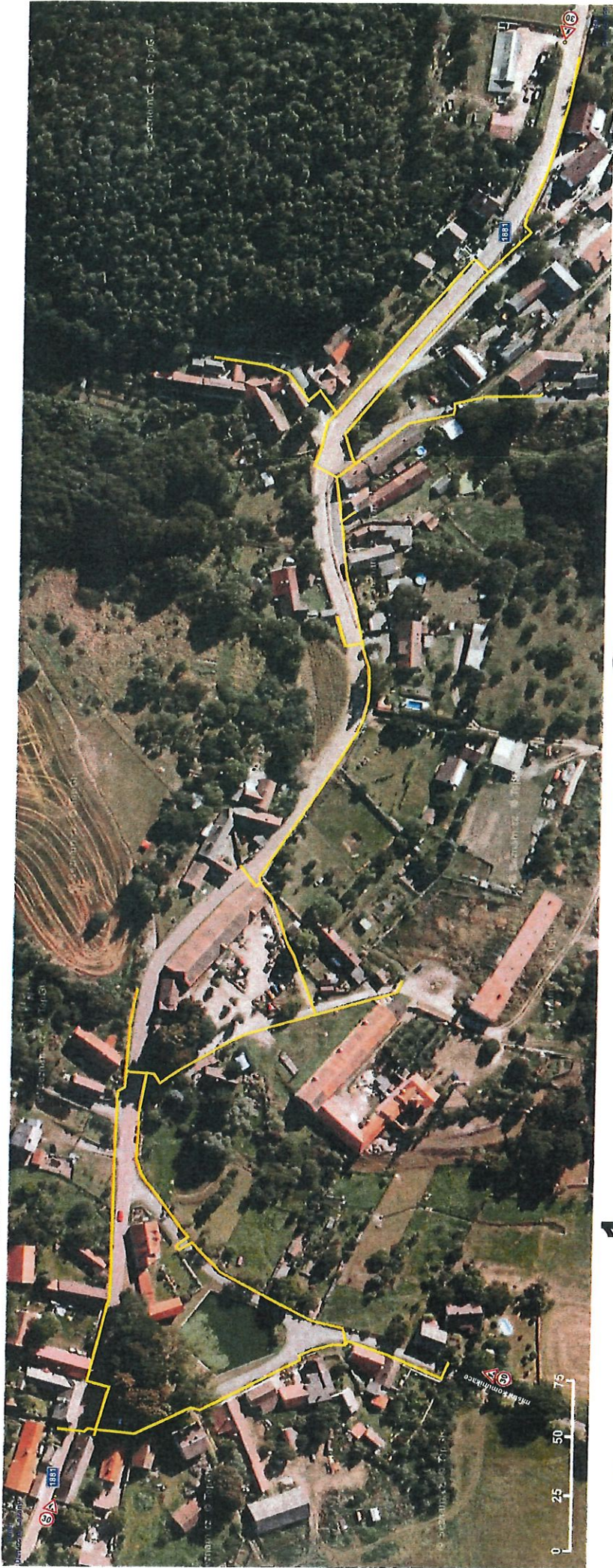
Obecní úřad Chanovice zajistí vyvěšení této vyhlášky na úřední desce obecního úřadu po dobu 15 dnů a zároveň zajistí její zveřejnění způsobem umožňujícím dálkový přístup.

**Vyvěšeno dne:**

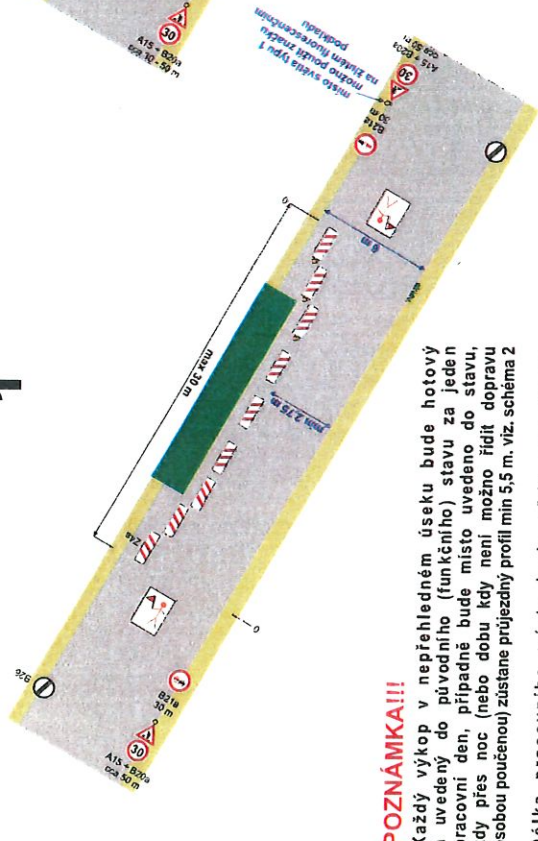
**Sejmuto dne:**

**Obdrží:**

Elektromontáže Touš s.r.o., Topolová 68, 330 23 Nýřany  
Policie ČR, KŘPP, ÚO Klatovy, DI, Nábřeží kpt. Nálepky 412, 339 01 Klatovy  
Městský úřad Horažďovice, Mírové náměstí 1, 341 01 Horažďovice - k vyvěšení  
Obecní úřad Chanovice, Chanovice 36, 341 01 Horažďovice – k vyvěšení



1



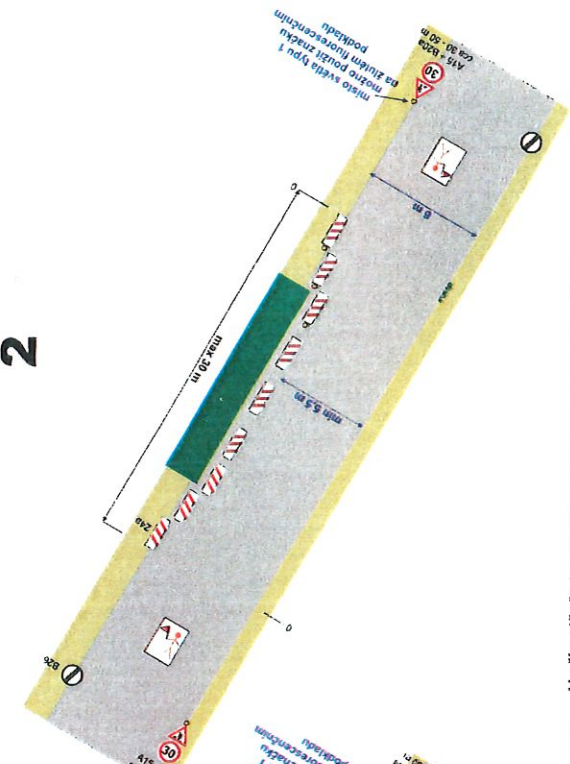
**POZNÁMKA!!!**

Každý výkop v nepřehledném úseku bude hotový a uvedený do původního (funkčního) stavu za jeden pracovní den, případně bude místo uvedeno do stavu, kdy přes noc (nebo dobu kdy není možno řídit dopravu osobou poučenou) zůstane průjezdný profil min 5,5 m. viz. schéma 2

Délka pracovního místa bude vždy max 30 m.

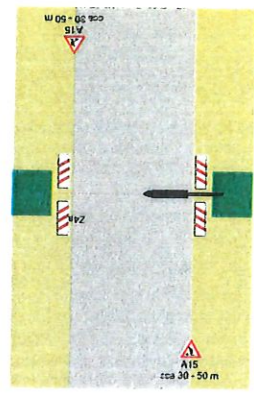
Výkop bude vždy jen po jedné straně komunikace, teprve až bude zcela zaklizen, může být proveden na straně druhé.

2

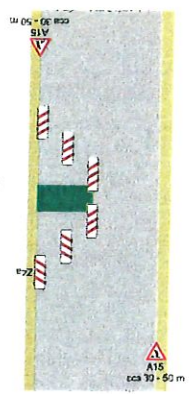


V případě, že bude doprava vedena po provizorně zasypaném výkopu, bude před tímto místem v obou směrech umístěna dopravní značka A7a

3



4



## **DOPRAVNĚ INŽENÝRSKÉ OPATŘENÍ - TEXTOVÁ ČÁST**

### **1. ÚVOD K DOPRAVNĚ INŽENÝRSKÉMU OPATŘENÍ**

Předmětem této dokumentace je návrh přechodných dopravních opatření v souvislosti s realizací akce Újezd u Chanovic, KT, obec - NN; bylo zpracováno na základě objednávky firmy Montprojekt, a.s..

Dokumentace byla zpracována na základě požadavků investora a objednatele v souladu s platnými *TP66 Zásady pro označování pracovních míst na pozemních komunikacích*.

### **2. POPIS DOPRAVNĚ INŽENÝRSKÉHO OPATŘENÍ**

**Lokalita:** Obec Újezd u Chanovic, silnice III/1881 a místní komunikace.

#### **Popis prací:**

Trasa kNN povede výkopem v komunikaci a v zeleném pásu, křížení silnice III/1881 bude vždy protlaký, křížení místních komunikací (většina povrchů penetrace) překopy po polovinách. Na příjezdu k pracovnímu místu bude umístěno značení A15 + B20a, samotné pracovní místo bude vymezeno značkami Z4a.

Značení u silnice III/1881 - všechny podélné výkopy zasáhnou svým značením do silnice. Většina úseků je nepřehledných a doprava zde po dobu prací bude řízena náležitě poučenými a vybavenými osobami. Dle šíře zeleného pruhu budou úseky, kde průjezdný profil vždy zůstane min 5,5 m, ale budou i úseky kde dojde k uzavírce celého jízdního pruhu a průjezdný profil zůstane min 2,75 m. Značení pracovního místa bude dle schémat 1 a 2 a dle schématu 3 v případě protlaků. Vymezení pracovního místa na komunikaci bude jen v pracovní dobu, mimo ni bude značení z průjezdného profilu komunikace odklizen.

Výkopy při a v místních komunikacích budou označeny dle schématu 2 (zde většinou odpadá nutnost řídit provoz poučenými osobami), překopy budou po polovinách, dle schématu 4.

Na všech úsecích navrhuji pro zvýšení bezpečnosti silničního provozu a pracovníků realizační firmy, snížení rychlosti na 30 Km/hod.

Podrobná trasa vedení kNN viz. situace montáže.

### **3. OBECNĚ PLATNÉ PODMÍNKY PRO REALIZACI STAVBY**

Označování pracovních míst se provádí podle vzorových schémat. Tato schémata je nutno přizpůsobit konkrétní situaci.

Vedení provozu v oblasti pracovního místa má být pro účastníky provozu snadno a jednoznačně rozeznatelné a pochopitelné.

Značky, světelné signály a dopravní zařízení související s pracovním místem se umísťují až bezprostředně před začátkem prací s ohledem na dobu potřebnou k jejich instalaci. Není-li to možné, musí být jejich platnost dočasně zrušena zakrytím nebo jiným vhodným způsobem tak, aby značky, světelné signály a dopravní zařízení nebyly viditelné z žádného jízdního směru.

Značky, které mají význam jen v časově omezené době (např. jen v pracovní době), musí být mimo tuto dobu (např. v mimopracovní době) zrušeny škrtnutím, zakrytím nebo odstraněním.

Dopravní značení musí být odpovídajícím způsobem aktualizováno v souladu s postupem prací a po jejich ukončení neprodleně odstraněno.

Pokud je to možné, provádějí se práce spojené s označováním pracovního místa v době nízkých intenzit provozu, tj. mimo dopravní špičky.

## **DOPRAVNĚ INŽENÝRSKÉ OPATŘENÍ - TEXTOVÁ ČÁST**

Při umísťování jednotlivých značek, světelných signálů a dopravních zařízení se postupuje ve směru pohybu dopravního proudu.

Při odstraňování pracovního místa je lze odstraňovat ve směru pohybu dopravního proudu, a to až poté, kdy jsou všechny jízdní pruhy v tomto směru volně průjezdné.

Odstraňování dočasného dopravního značení v rámci pracovního úseku je možné provádět až po úplném zprovoznění jízdních pruhů, vždy co nejdříve po ukončení prací.

S pracemi, pro něž je pracovní místo zřizováno se smí začít teprve tehdy, když jsou instalovány všechny dopravní značky a zařízení.

Dopravní značky a dopravní zařízení musí během prací udržovány ve funkčním stavu, v čistotě a správně umístěné.

Pracovníci stavby během prací musí být vybaveni oblečením nebo vestami vyhovujícím zvláštnímu technickému předpisu ČSN EN 471.

Stavební technika musí být vybavena zvláštním výstražným světlem oranžové barvy, řidič vozidla jej smí využít v případě, že jeho jízdou nebo pracovní činností může být ohrožena bezpečnost silničního provozu.

V případě nutnosti musí být provoz na pozemní na dotčeném úseku pozemní komunikace, dle § 79 zákona č. 361/2000 Sb., o provozu na pozemních komunikacích, řízen náležitě poučeným pracovníkem.

Přechody přes výkopy v místech průběžných chodníků v rámci křižovatek ulic a vstupů do objektů musí být zajištěny pochozími lávkami šířky min 1 m s oboustranným zábradlím výšky min 1,1 m.

Křížení dopravního napojení sousedních nemovitostí bude řešeno krátkodobým znemožněním dopravní obslužnosti, v případě nutnosti bude použito přejezdných ocelových plechů.

Vyblokování parkovacích stání musí být zajištěno dopravní značkou B28 „Zákaz zastavení“ s dodatkovou tabulkou E13 „PLATÍ DNE...“, příslušné dopravní značení bude umístěno nejméně 7 dní před začátkem prací.

Informace o začátku stavebních prací s vlivem na dopravní obslužnost sousedních nemovitostí nutno písemně oznámit jejich vlastníkům, min. 7 dní před zahájením prací.

Označení realizační firmy nesmí zakrývat dopravní značení a zařízení a nesmí zasahovat do hlavního nebo přidruženého dopravního prostoru.

### **4. GRAFICKÁ ČÁST DIO**

Značky jsou zakresleny symbolem tvaru dopravní značky, skutečným označením (dle vyhlášky č. 294/2015., Ministerstva dopravy). Symbol značky je nasměrován podélně ve směru jízdy/chůze a to i v případě, že z nedostatku místa není nakreslen přímo na místě instalace. Vztah k místu instalace je v tomto případě vyjádřen odkazovou šipkou.

### **5. ZÁVĚR**

Dopravně inženýrské opatření je zpracováno tak, aby dopravní značení bylo v souladu s aktuálně platnými zákony, normami a technickými podmínkami s přihlédnutím k místní dopravní situaci pro zajištění větší bezpečnosti a plynulosti silničního provozu.